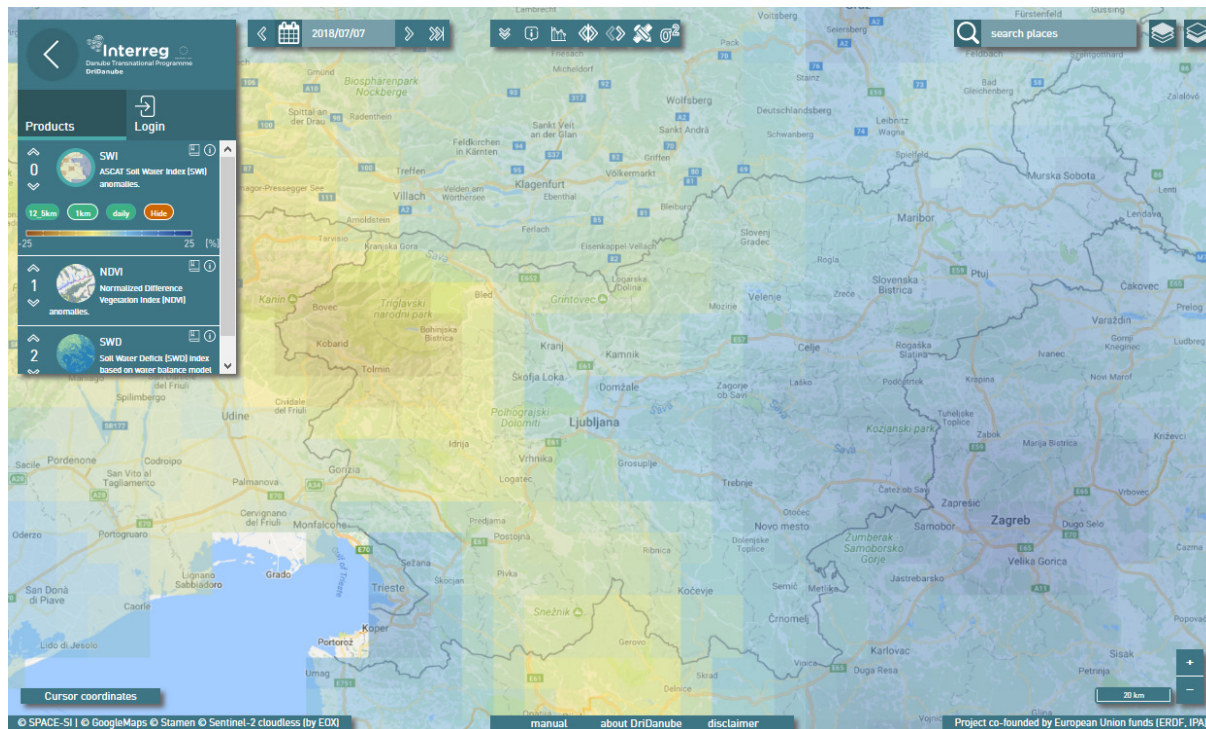




## Tedenski bilten 2018

### Sušne razmere v Sloveniji v 27. tednu (2. 7. do 8. 7. 2018)

#### Pogled na Slovenijo prek Sušnega uporabniškega servisa in sušnega kazalca SWI na 7. 7. 2018



Kazalec vlažnosti tal SWI (*Soil Water Index*) prikazuje vrednosti dnevnega odstopanja vsebnosti vode v koreninskem sloju tal (0-40 cm) od povprečja obdobja 2007-2017 za isti izbrani dan na osnovi podatkov daljinskega zaznavanja. Prostorska ločljivost je 12.5 km. Pozitivna odstopanja od omenjenega povprečja so na karti prikazana v odtenkih modre (presežek vsebnosti vode v tleh), vrednosti negativnega odstopanja pa v odtenkih rumene (primanjkljaj vsebnosti vode v tleh).

#### Povzetek stanja v preteklem tednu

V preteklem tednu je bilo hladnje ob popoldnevih pa so nastajale plohe in nevihte. V začetku tedna so se maksimalne temperature gibale okoli 20°C proti koncu tedna pa se je postopno ogrelo. Plohe in nevihte so bile krajevno neenakomerno razporejene ter skromne. Vodna bilanca je bila večinoma negativna, zankov suše pa razen ponekod na Primorskem ni bilo zaznati.

#### Stanje v tednu od 2. do 8. julija

V prvem julijskem tednu je prevladovalo nestanovitno vreme s plohami in nevihtami, ki so bile pogostejše v južnem in vzhodnem delu države. Temperature so se gibale ob jutrih okoli 15 °C, sredi dneva med 25 in 30 °C. Najnižja temperatura v tem tednu je bila izmerjena v Ratečah 8. julija 6,9°C, najvišja pa v Črnomlju 5. julija 31,8 °C. Padavine so bile krajevno zelo raznolike, na vzhodu države in v osrednjem delu je padlo med 10 in 30 mm, na severo-vzhodu večinoma manj kot 10 mm, ponekod na jugu in jugo-vzhodu pa tudi več (Postojna 40,1 mm, Novo mesto 46,2 mm in Cerklje ob Krki 72,9 mm). Meteorološka bilanca je bila v večjem delu Slovenije negativna, izjema so kraji v osrednji in jugovzhodni Sloveniji, kjer so krajevno



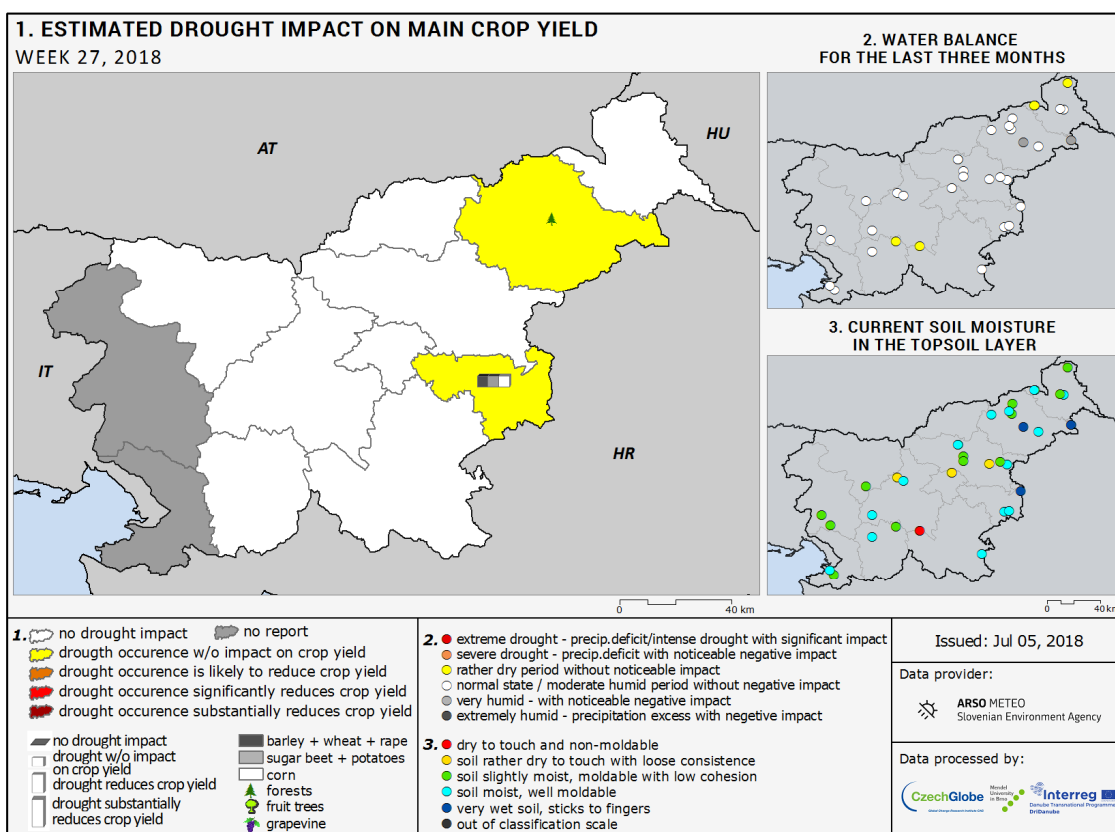
omejene plohe in nevihte prinesle nekaj več padavin. Največji primankljaj je bil zabeležen v Portorožu (-24,7 mm), sledi Bovec (-25,5 mm) in Brnik (-21,2 mm).

**Indeks SWI** Sušnega uporabniškega servisa je na dan 7. julija kazal primakljaj v koreninskem sloju tal v pasu med skrajnim severovzhodnim delom države preko dinarske gorske pregrade do Snežnika in ponekod na Koroškem ter se preko tedna ni bistveno spreminjal.

**Poročevalci posledic suše** so v prvem tednu poročali o manjših pojavih zankov suše v Podravju in Posavju, večinoma pa po Sloveniji suše ni bilo zaznati.

*Zaradi razlik v metodologiji in krajšem časovnem nizu parametrov, ki se jih upošteva pri izračunu sušnega kazalca SWI, je prikaz sušnih razmer na karti SWI manj izrazit v primerjavi s kumulativno meteorološko vodno bilanco.*

### Karta posledic suše pripravljena na osnovi podatkov poročevalcev s terena o stanju tal za 27. teden (2. 7. do 8. 7. 2018)



**Meteorološko vodno bilanco** izražamo kot razliko med padavinami in potencialno evapotranspiracijo. Potencialna evapotranspiracija (ET<sub>0</sub>) je količina vode, ki je izhlapela iz referenčne rastline in tal. Privzeta referenčna površina je aktivno rastoča trava, ki popolnoma prekriva tla in je zadostno preskrbljena z vodo, ima višino 0.12 m, površinsko upornost 70 s/m in albedo 0.23. Za izračun ET<sub>0</sub> je uporabljena Penman-Monteithova metoda, ki upošteva naslednje meteorološke spremenljivke: temperaturo zraka, relativno zračno vlago, hitrost vetra in sončno sevanje.

**Ocena sušnosti** – kumulativni primanjkljaj vodne bilance do 50. percentila vrednosti obdobja 1981–2010 označuje **normalne, povprečne razmere**, kumulativni primanjkljaj vodne bilance med 50. in 75. percentilom označuje **zmerno sušne razmere**, kumulativni primanjkljaj vodne bilance med 75. in 95. percentilom označuje **zelo sušne razmere**, kumulativni primanjkljaj vodne bilance nad 95. percentilom označuje **ekstremno sušne razmere**. Karakterizacija jakosti suše se vedno nanaša na izbrano obdobje leta (kar pomeni, da na primer ekstremne sušne razmere v maju niso enake ekstremnim razmeram ob koncu julija).