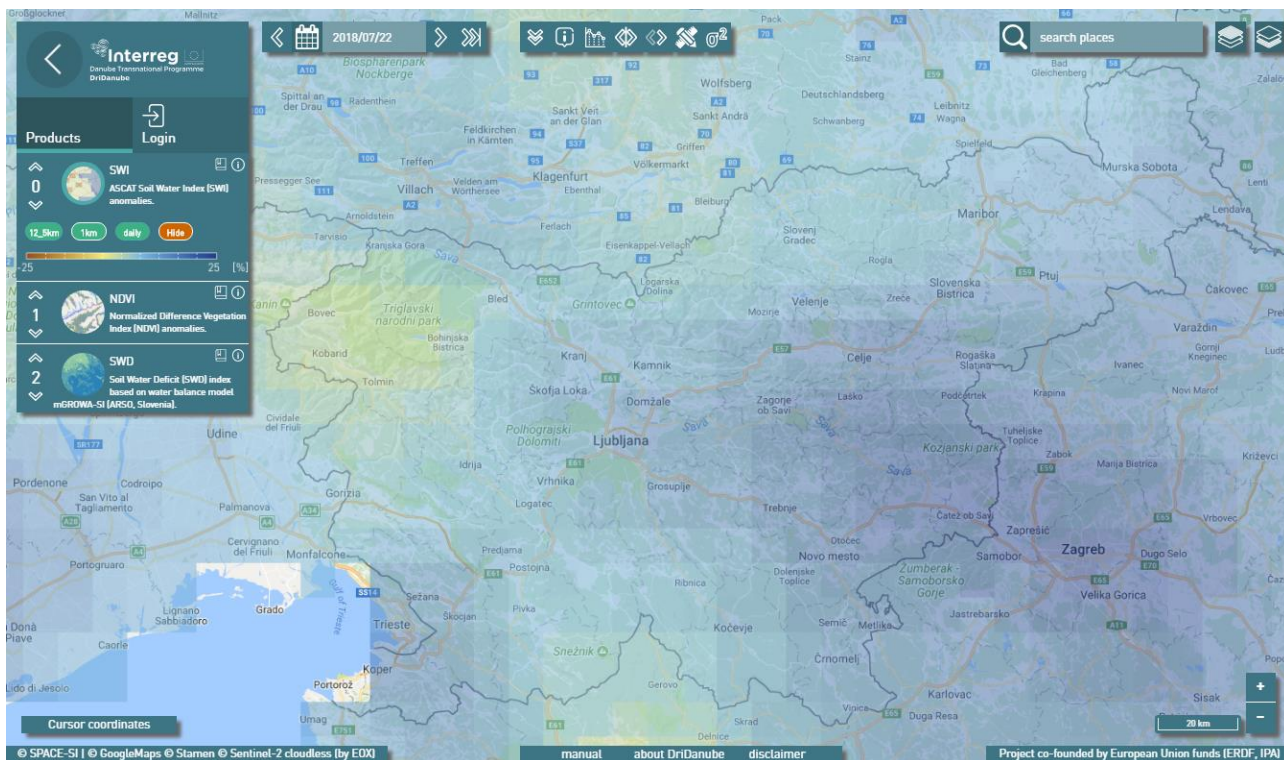




Tedenski bilten 2018

Sušne razmere v Sloveniji v 29. tednu (16. 7. do 22. 7. 2018)

Pogled na Slovenijo prek Sušnega uporabniškega servisa in sušnega kazalca SWI na 22. 7. 2018



Kazalec vlažnosti tal SWI (*Soil Water Index*) prikazuje vrednosti dnevnega odstopanja vsebnosti vode v koreninskem sloju tal (0-40 cm) od povprečja obdobja 2007-2017 za isti izbrani dan na osnovi podatkov daljnjskega zaznavaja. Prostorska ločljivost je 12.5 km. Pozitivna odstopanja od omenjenega povprečja so na karti prikazana v odtenkih modre (presežek vsebnosti vode v tleh), vrednosti negativnega odstopanja pa v odtenkih rumene (primanjkljaj vsebnosti vode v tleh).

Povzetek stanja preteklega tedna

Pretekli teden je zaznamovalo nestanovitno vreme s pogostimi plohami in nevihtami in večjo ohlavitvijo sredi tedna. Kljub vsemu je bila meteorološka vodna bilanca tedna negativna v pomurski, podravski in goriški regiji ter na Obali s Krasom.

Stanje v tednu od 16. do 22. julija

Povprečne dnevne **temperature** zraka so bile po Sloveniji blizu običajnim za ta del leta, gibale so se med 16 °C (Rateče) in 24 °C (Portorož), višek pa so dosegle sredi tedna. Takrat so bile izmerjene tudi najvišje dnevne temperature tega tedna, v Portorožu 32,8 °C, v Biljah 32,7 °C, stopinjo manj pa v Ljubljani in Črnomlju. Razen v kočevski, notranjski in zgornjesavski regiji so drugod po Sloveniji maksimalne temperature presegle 30 °C, na Goriškem je bilo takih dni kar 6. **Padavine** so največkrat prišle v obliki popoldanskih ploh ali neviht. Najpogosteje je deževalo na severozahodu in v vzhodnem delu Slovenije med Koroško in Belo krajino, beležili so 4-5 deževnih dni, kjer so bile padavine tudi najobilnejše. Drugod pa so se padavine večinoma pojavile ob koncu tedna. Skupno je bilo največ padavin izmerjenih v Novem mestu (78,6 mm) in Celju (57,8 mm), najmanj pa na Obali, Goriškem in v Podravju (Portorož 5,8 mm, Bilje 4,5 mm in Maribor 4,3 mm) ter v Prekmurju, kjer je na merilnem



mestu Murska Sobota v skupno le enem deževnem dnevu padlo 2,9 mm. V preostalem delu Slovenije je padlo med 10 in 27 mm padavin.

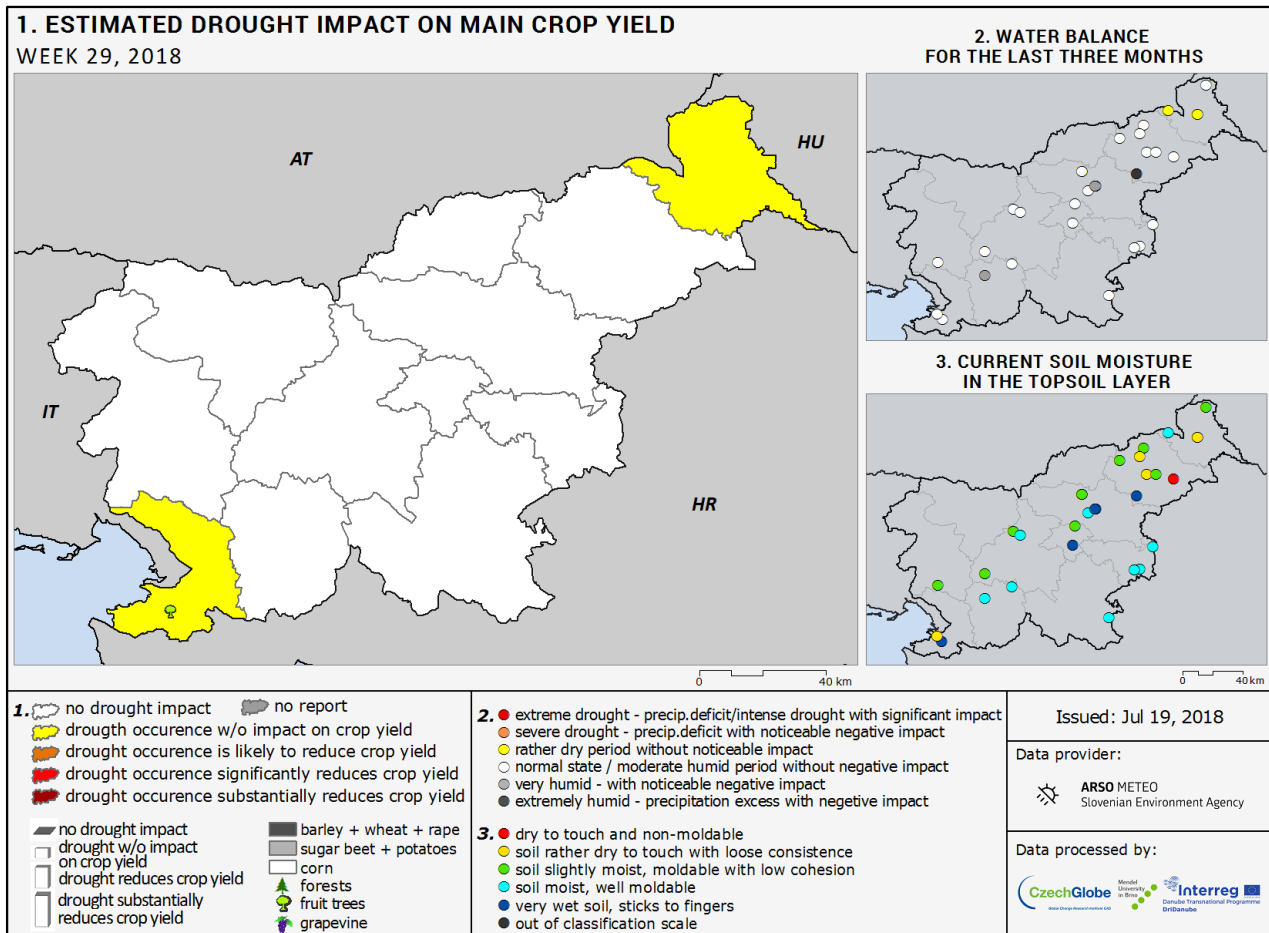
Na račun obilnih padavin je bila **meteorološka vodna bilanca** tedna pozitivna v savinjski, posavski in dolenski regiji, največja sicer v Novem mestu (47,5 mm). V dolinah visokogorja in dinarskega hribovja pa je kljub 3-5 deževnim dnevom, ki so krajem prinesli med 20 in 30 mm padavin, prav toliko tekom tedna tudi izhlapelo. Drugod po Sloveniji je bila meteorološka vodna bilanca tedna negativna, največji vodni primanjkljaj sta imeli merilni mesti Portorož (-32,9 mm) in Murska Sobota (-32,1 mm). **Kumulativna vodna bilanca** vegetacijske sezone je od običajnih lokalnih razmer še vedno znatno manjša na Obali s Krasom, na Goriškem, Notranjskem in Koroškem, prav tako pa tudi v zgornjesavski regiji. Vrednosti se na omenjenih območjih gibljejo med 75. in 90. percentilom dolgoletnega niza, kar nakazuje na zelo sušne razmere. Na račun pogostih in obilnih padavin julija je kumulativna vodna bilanca na dolenskem ponovno v mejah običajnih razmer.

Glede na **indeks SWI** Sušnega uporabniškega servisa je bil sprva največji primanjkljaj prisoten na severozahodu države in na Goriškem, drugod pa je bilo zaznati presežek vode v tleh. Padavine so tekom tedna površinski sloj prsti dodatno namočile, s tem pa ob koncu tedna večjih območij z negativnim odstopanjem od dolgoletnega povprečja po Sloveniji ni bilo več zaznati (slika 1).

Poročevalci posledic suše so v sredini julija o signalih suše poročali v Pomurju ter na Obali s Krasom, kjer je mogoče zaznati vpliv sušnih razmer na gozdove (slika 2).

Analiza je narejena na osnovi reprezentativnih postaj za posamezne regije Slovenije. Katere so reprezentativne postaje, je razvidno na povezavi <http://meteo.arso.gov.si/met/sl/agromet/forecast/>.

Karta posledic suše pripravljena na osnovi podatkov poročevalcev s terena o stanju tal za 21. teden (16. 7. do 22. 7. 2018)



Meteorološko vodno bilanco izražamo kot razliko med padavinami in potencialno evapotranspiracijo. Potencialna evapotranspiracija (ET₀) je količina vode, ki je izhlapela iz referenčne rastline in tal. Privzeta referenčna površina je aktivno rastoča trava, ki popolnoma prekriva tla in je zadostno preskrbljena z vodo, ima višino 0.12 m, površinsko upornost 70 s/m in albedo 0.23. Za izračun ET₀ je uporabljena Penman-Monteithova metoda, ki upošteva naslednje meteorološke spremenljivke: temperaturo zraka, relativno zračno vlago, hitrost vetra in sončno sevanje.

Ocena sušnosti – kumulativni primanjkljaj vodne bilance do 50. percentila vrednosti obdobja 1981–2010 označuje **normalne, povprečne razmere**, kumulativni primanjkljaj vodne bilance med 50. in 75. percentilom označuje **zmerno sušne razmere**, kumulativni primanjkljaj vodne bilance med 75. in 95. percentilom označuje **zelo sušne razmere**, kumulativni primanjkljaj vodne bilance nad 95. percentilom označuje **ekstremno sušne razmere**. Karakterizacija jakosti suše se vedno nanaša na izbrano obdobje leta (kar pomeni, da na primer ekstremne sušne razmere v maju niso enake ekstremnim razmeram ob koncu julija).