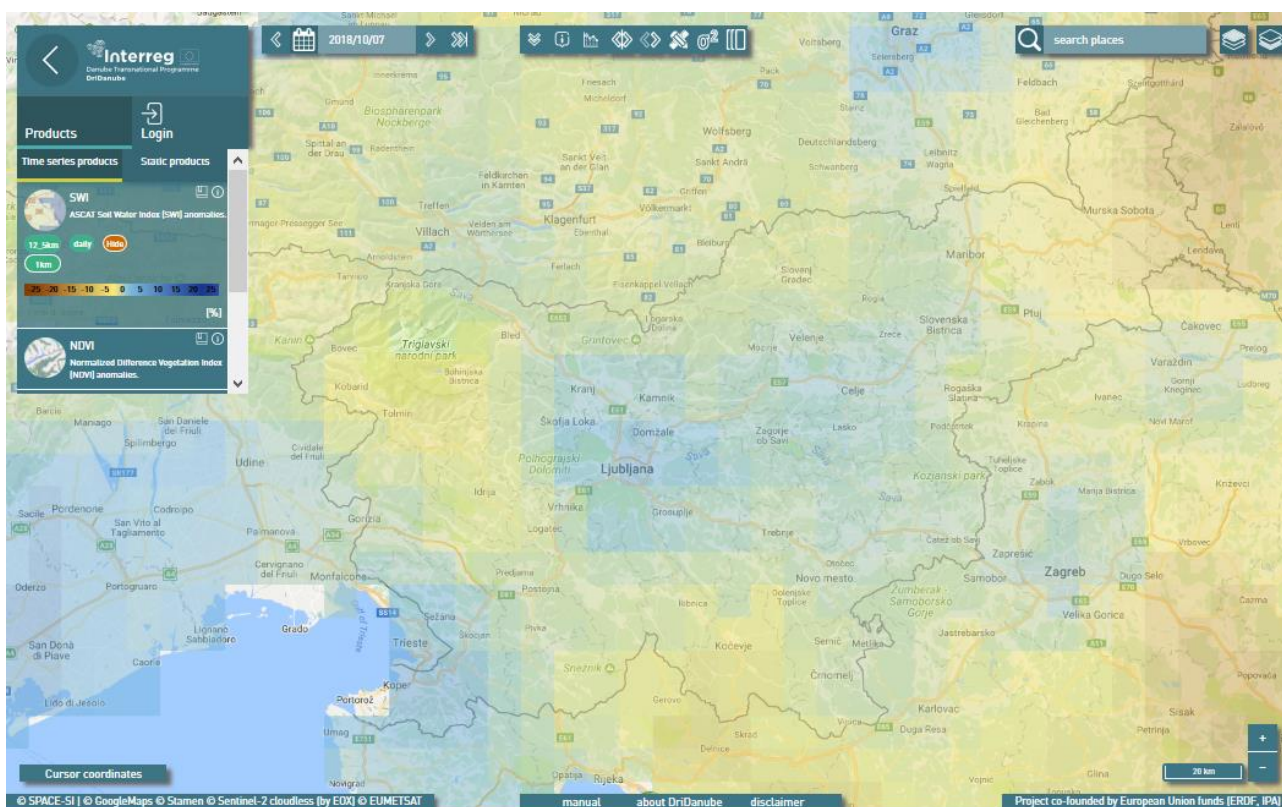




## Tedenski bilten 2018

### Sušne razmere v Sloveniji v 40. tednu (1. 10. do 7. 10. 2018)



**Slika 1: Pogled na Slovenijo prek Sušnega uporabniškega servisa in sušnega kazalca SWI na dan 7. 10. 2018.**

Kazalec vlažnosti tal SWI (Soil Water Index) prikazuje vrednosti dnevnega odstopanja vsebnosti vode v koreninskem sloju tal (0-40 cm) od povprečja obdobja 2007-2017 za isti izbrani dan na osnovi podatkov daljinskega zaznavanja. Prostorska ločljivost je 12,5 km. Pozitivna odstopanja od omenjenega povprečja so na karti prikazana v odtenkih modre (presežek vsebnosti vode v tleh), vrednosti negativnega odstopanja pa v odtenkih rumene (primanjkljaj vsebnosti vode v tleh).

#### Povzetek stanja preteklega tedna

V preteklem tednu je v ponedeljek še deževalo, pihal je okrepljen severni veter. V nadaljevanju tedna se je nadaljevalo večinoma lepo vreme, ob jutrih je bilo zelo mrzlo. Povprečne temperature zraka so se gibale med 8 °C in 11 °C, na Primorskem 15 °C. Padavine so bile preko tedna neenakomerno porazdeljene, največ jih je padlo v osrednjih in jugovzhodnih krajih (Ljubljana 61 mm, Kočevje 53,3 mm, Črnomelj 38,1 mm), najmanj pa na Primorskem, Goriškem in Koroškem (Portorož 0,2 mm, Bilje 2,7 mm, Slovenj Gradec 4,6 mm). Meteorološka vodna bilanca tedna je bila v tem tednu zelo raznolika, v osrednjih in jugovzhodnih krajih je bila zelo pozitivna (Ljubljana 47,8 mm, Kočevje 40,7 mm, Črnomelj 26,4 mm). Na vzhodu, severu in zahodu države pa negativna (Murska Sobota 8,5 mm, Slovenj Gradec 10,8 mm, Bovec 8,8 mm, Portorož 26,7 mm).



### Stanje v tednu od 1. do 10. oktobra

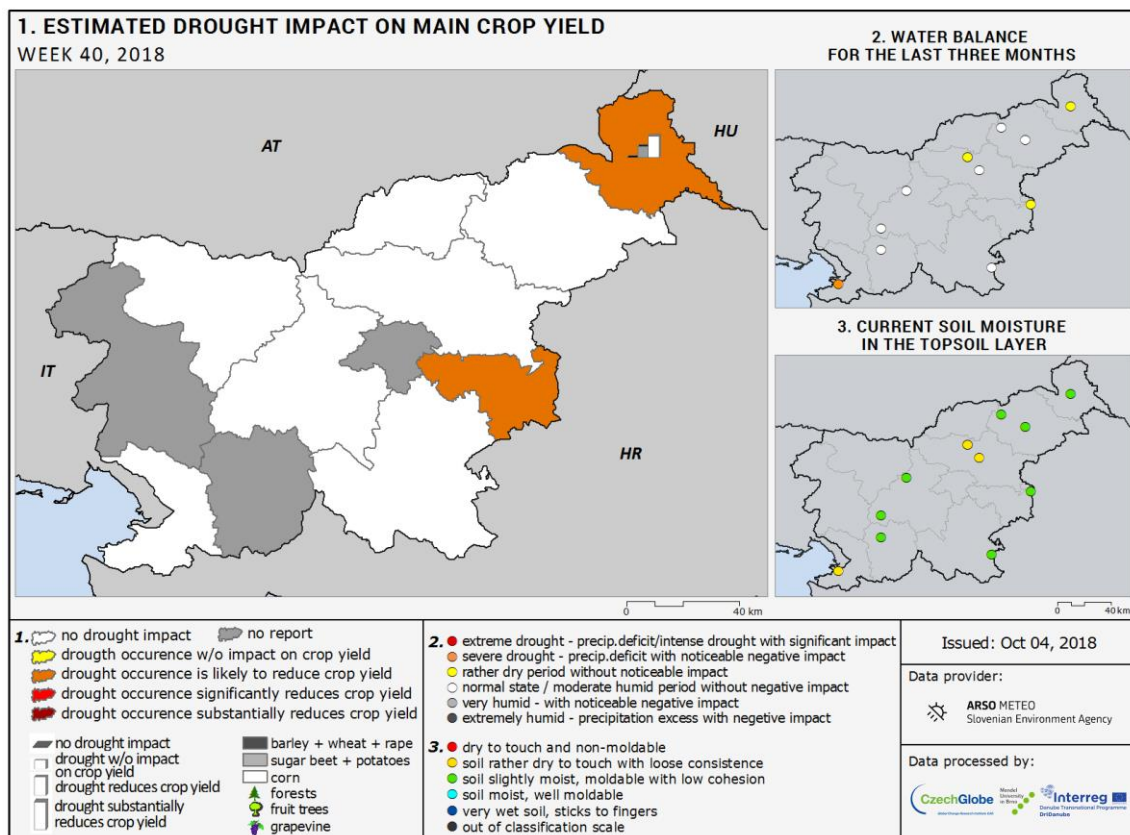
V noči na torek je ob prehodu hladne fronte deževalo, meja sneženja se je spustila do okoli 1300 m n.v. na Primorskem je zapihala zmerna burja. V nadaljevanju tedna je prevladovalo pretežno jasno vreme. V soboto se je ponovno pooblačilo in predvsem v zahodnih krajih pričelo tudi deževati. V nedeljo so se nadaljevale občasne padavine, ki so se širile tudi na vzhod države. **Povprečne temperature zraka** so se gibale med 8 in 12 °C, na Primorskem 15 °C. Najvišje dnevne temperature so v celinskem delu države dosegale med 20 in 23°C na Primorskem do 25 °C. Najnižje jutranje temperature so se v začetku tedna gibale okoli 0°C, proti koncu tedna se je ogrelo. **Padavine** so bile neenakomerno porazdeljene, največ jih je padlo na zahodu in jugu Slovenije (Postojna 71,5 mm, Bovec 46,8 mm, Ljubljana 36,3 mm), najmanj pa na vzhodu države (Maribor 5,9 mm, Murska Sobota 2,0 mm).

**Meteorološka vodna bilanca** tedna je bila v zahodnih, južnih in osrednjih krajih pozitivna (Postojna 58,5 mm, Kočevje 18,9 mm), v severnih in vzhodnih krajih pa negativna (Slovenj Gradec 2,4 mm, Maribor 6,8 mm, Murska Sobota 8,5 mm).

**Indeks SWI** Sušnega uporabniškega servisa, ki odraža nasičenost koreninskega sloja tal z vodo je v tem tednu prikazoval po državi večinoma negativne vrednosti. Izjema so bili kraji v osrednji Sloveniji, savinjski in zasavski regiji ter kraji ob obali (Slika 1).

**Poročevalci posledic suše** so poročali o pojavu sušnih razmer na območju posavske in pomurske regije (Slika 2).

*Analiza je narejena na osnovi reprezentativnih postaj za posamezne regije Slovenije. Katere so reprezentativne postaje, je razvidno na povezavi <http://meteo.arso.gov.si/met/sl/agromet/forecast/>. Podatki poročevalcev posledic suše pa se agregirajo na nivo statističnih regij Slovenije.*



**Slika 2: Karta posledic suše pripravljena na osnovi podatkov poročevalcev s terena o stanju tal za 40. teden (1. 10. do 7. 10. 2018).**

**Meteorološko vodno bilanco** izražamo kot razliko med padavinami in potencialno evapotranspiracijo. Potencialna evapotranspiracija (ET<sub>0</sub>) je količina vode, ki je izhlapela iz referenčne rastline in tal. Privzeta referenčna površina je aktivno rastoča trava, ki popolnoma prekriva tla in je zadostno preskrbljena z vodo, ima višino 0.12 m, površinsko upornost 70 s/m in albedo 0.23. Za izračun ET<sub>0</sub> je uporabljena Penman-Monteithova metoda, ki upošteva naslednje meteorološke spremenljivke: temperaturo zraka, relativno zračno vlago, hitrost vetra in sončno sevanje.

**Ocena sušnosti** – kumulativni primanjkljaj vodne bilance do 50. percentila vrednosti obdobja 1981–2010 označuje **normalne, povprečne razmere**, kumulativni primanjkljaj vodne bilance med 50. in 75. percentilom označuje **zmerno sušne razmere**, kumulativni primanjkljaj vodne bilance med 75. in 95. percentilom označuje **zelo sušne razmere**, kumulativni primanjkljaj vodne bilance nad 95. percentilom označuje **ekstremno sušne razmere**. Karakterizacija jakosti suše se vedno nanaša na izbrano obdobje leta (kar pomeni, da na primer ekstremne sušne razmere v maju niso enake ekstremnim razmeram ob koncu julija).