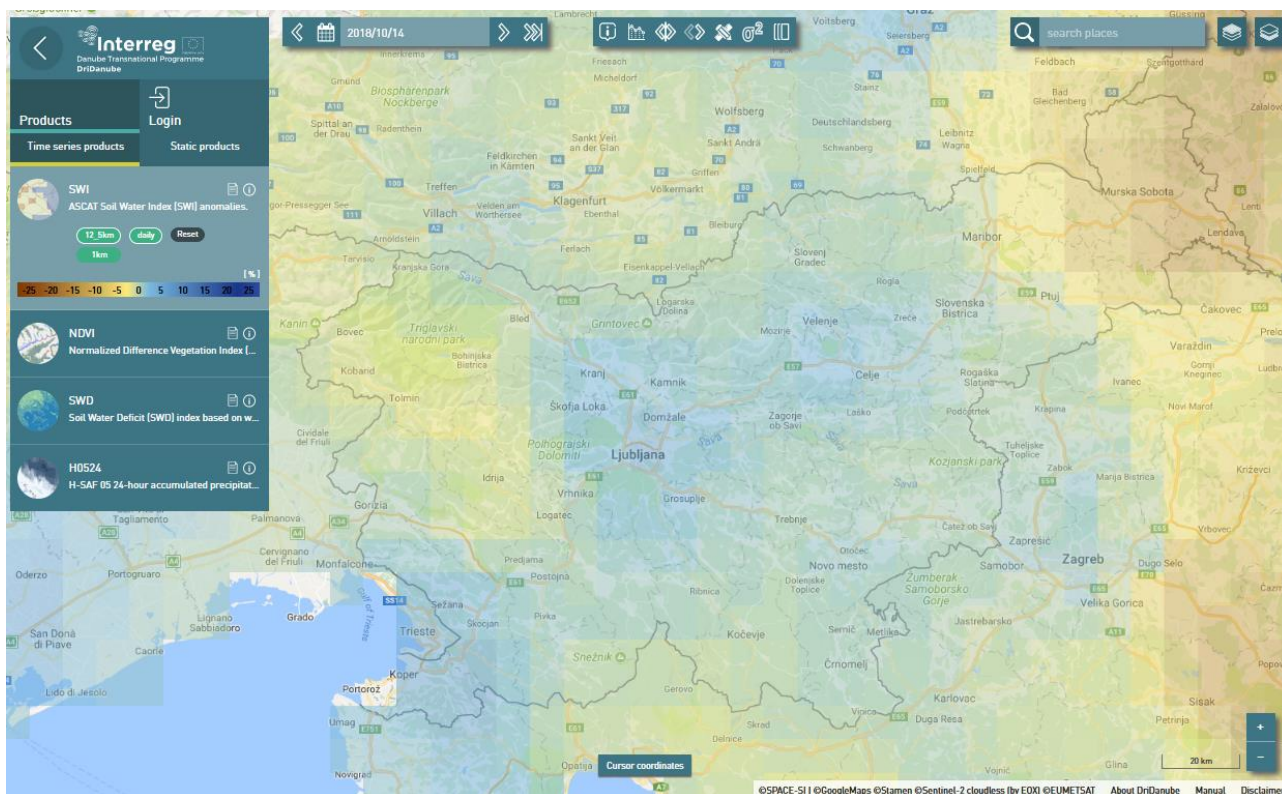




## Tedenski bilten 2018

### Sušne razmere v Sloveniji v 41. tednu (8. 10. do 14. 10. 2018)



**Slika 1: Pogled na Slovenijo prek Sušnega uporabniškega servisa in sušnega kazalca SWI na dan 14. 10. 2018.**

Kazalec vlažnosti tal SWI (*Soil Water Index*) prikazuje vrednosti dnevnega odstopanja vsebnosti vode v koreninskem sloju tal (0-40 cm) od povprečja obdobja 2007-2017 za isti izbrani dan na osnovi podatkov daljinskega zaznavanja. Prostorska ločljivost je 12.5 km. Pozitivna odstopanja od omenjenega povprečja so na karti prikazana v odtenkih modre (presežek vsebnosti vode v tleh), vrednosti negativnega odstopanja pa v odtenkih rumene (primanjkljaj vsebnosti vode v tleh).

#### **Povzetek stanja preteklega tedna**

V preteklem tednu je v noči na torek ob prehodu hladne fronte deževalo, meja sneženja se je spustila do okoli 1300 m n.v., na Primorskem je zapihala zmerna burja. V nadaljevanju tedna je prevladovalo pretežno jasno vreme. V soboto se je ponovno pooblačilo in predvsem v zahodnih krajih pričelo tudi deževati. V nedeljo so se nadaljevale občasne padavine, ki so se širile tudi na vzhod države. Meteorološka vodna bilanca preteklega tedna je bila v zahodnih, južnih in osrednjih krajih pozitivna (Postojna 58,5 mm, Kočevje 18,9 mm), v severnih in vzhodnih krajih pa negativna (Slovenj Gradec 2,4 mm, Maribor 6,8 mm, Murska Sobota 8,5 mm).



### **Stanje v tednu od 1. do 10. oktobra**

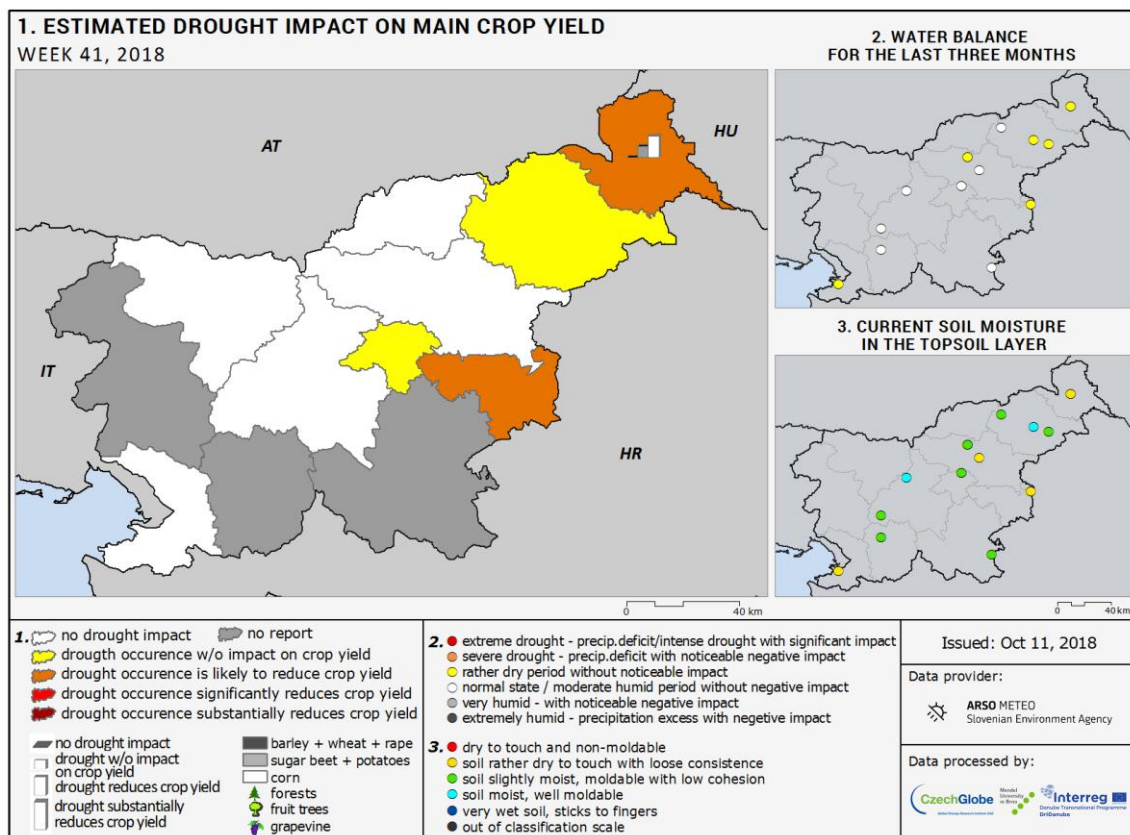
V ponedeljek so se na vzhodu države pojavljale še manjše krajevne padavine, na zahodu se je jasnilo. V nadaljevanju tedna je povsod prevladovalo pretežno jasno vreme, marsikje po nižinah se je ob jutrih pojavljala megla, ki je vztrajala do dopoldneva. **Povprečne temperature zraka** so se gibale med 10 in 14 °C, na Primorskem 16 °C. Najvišje dnevne temperature so dosegale do 24 °C, na Primorskem do 26 °C. **Padavine** so bile omejene na severni in jugovzhodni del države, drugod padavin skoraj ni bilo. Največ padavin je padlo v Kočevju 19,1 mm sledi Maribor 15,3 mm in Slovenj Gradec 10,8 mm. **Kumulativna evapotranspiracija** tedna je v celinskem delu države dosegla okoli 10 mm, na Primorskem do 18 mm.

**Meteorološka vodna bilanca** tedna je bila na skrajnem severu in na jugovzhodu države pozitivna (Kočevje 10 mm, Slovenj Gradec 1,3 mm, Črnomelj 1,1 mm). Drugod po državi pa večinoma negativna (Portorož 18,5 mm, Bilje 16,7 mm, Murska Sobota 10,7 mm).

**Indeks SWI** Sušnega uporabniškega servisa, ki odraža nasičenost koreninskega sloja tal z vodo je v tem tednu prikazoval po državi večinoma negativne vrednosti. Izjema so bili kraji v osrednji Sloveniji, savinjski in zasavski regiji ter kraji ob obali. Večje poslabšanje stanja smo zaznali v pomurski regiji, kjer so vrednosti indeksa dosegale do -15 % (Slika 1).

**Poročevalci posledic suše** so poročali o pojavu sušnih razmer na območju posavske in pomurske regije. Osušen površinski sloj tal so beležili še v zasavski in podravski regiji (Slika 2).

*Analiza je narejena na osnovi reprezentativnih postaj za posamezne regije Slovenije. Katere so reprezentativne postaje, je razvidno na povezavi <http://meteo.arso.gov.si/met/sl/agromet/forecast/>. Podatki poročevalcev posledic suše pa se agregirajo na nivo statističnih regij Slovenije.*



**Slika 2: Karta posledic suše pripravljena na osnovi podatkov poročevalcev s terena o stanju tal za 41. teden (8. 10. do 14. 10. 2018).**

**Meteorološko vodno bilanco** izražamo kot razliko med padavinami in potencialno evapotranspiracijo. Potencialna evapotranspiracija (ET<sub>0</sub>) je količina vode, ki je izhlapela iz referenčne rastline in tal. Privzeta referenčna površina je aktivno rastoča trava, ki popolnoma prekriva tla in je zadostno preskrbljena z vodo, ima višino 0.12 m, površinsko upornost 70 s/m in albedo 0.23. Za izračun ET<sub>0</sub> je uporabljena Penman-Monteithova metoda, ki upošteva naslednje meteorološke spremenljivke: temperaturo zraka, relativno zračno vlago, hitrost vetra in sončno sevanje.

**Ocena sušnosti** – kumulativni primanjkljaj vodne bilance do 50. percentila vrednosti obdobja 1981–2010 označuje **normalne, povprečne razmere**, kumulativni primanjkljaj vodne bilance med 50. in 75. percentilom označuje **zmerno sušne razmere**, kumulativni primanjkljaj vodne bilance med 75. in 95. percentilom označuje **zelo sušne razmere**, kumulativni primanjkljaj vodne bilance nad 95. percentilom označuje **ekstremno sušne razmere**. Karakterizacija jakosti suše se vedno nanaša na izbrano obdobje leta (kar pomeni, da na primer ekstremne sušne razmere v maju niso enake ekstremnim razmeram ob koncu julija).