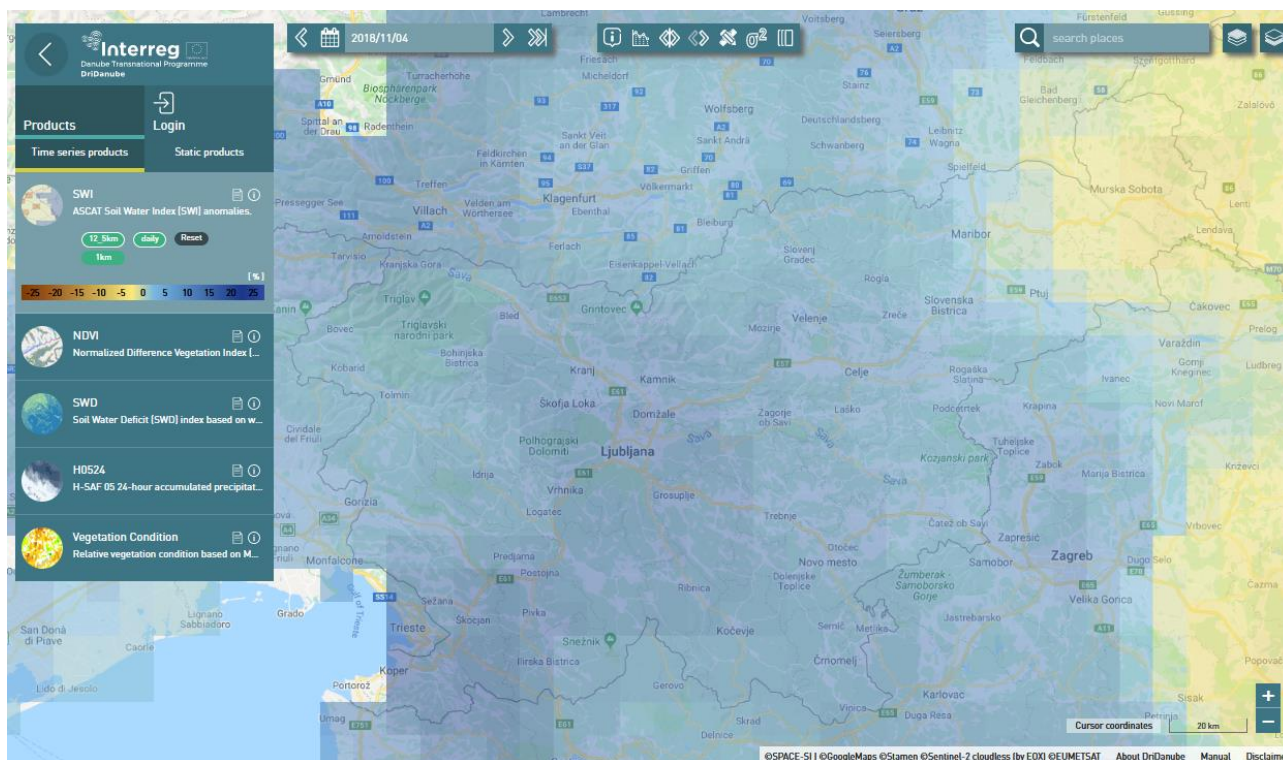




## Tedenski bilten 2018

### Sušne razmere v Sloveniji v 44. tednu (29. 10. do 4. 11. 2018)



**Slika 1: Pogled na Slovenijo prek Sušnega uporabniškega servisa in sušnega kazalca SWI na dan 4. 11. 2018.**

Kazalec vlažnosti tal SWI (*Soil Water Index*) prikazuje vrednosti dnevnega odstopanja vsebnosti vode v koreninskem sloju tal (0-40 cm) od povprečja obdobja 2007-2017 za isti izbrani dan na osnovi podatkov daljinskega zaznavanja. Prostorska ločljivost je 12.5 km. Pozitivna odstopanja od omenjenega povprečja so na karti prikazana v otenkih modre (presežek vsebnosti vode v tleh), vrednosti negativnega odstopanja pa v otenkih rumsne (primanjkljaj vsebnosti vode v tleh).

#### Stanje v tednu od 29. oktobra do 4. novembra

V ponedeljek so se padavine od juga okrepile in zahodni, južni in osrednji Sloveniji prinesle obilne padavine z močnimi nalivi, pihal je močan veter južnih in jugozahodnih smeri, ki je popoldan in v noči na torek v severozahodni in severni Sloveniji povzročal vetrolome v gozdovih in drugo gmotno škodo. V torek je v zahodni polovici države še deževalo, na vzhodu se je delno zjasnilo, pihal je okrepljen jugozahodni veter. Sreda je prinesla prehodno obdobje sončnega vremena, oblačnost se je občasno pojavljala le v hribovitem svetu zahodne Slovenije. V četrtek in petek so se padavine na zahodu znova krepile in širile proti notranjosti Slovenije, na vzhodu je bilo sprva še delno jasno in ponekod megleno. V soboto in nedeljo se je v višjih legah delno zjasnilo, po nižinah v notranjosti Slovenije pa je večino dneva vztrajala nizka oblačnost, ki se je ponekod na vzhodu Slovenije trgala. Na Primorskem je prevladovalo delno jasno vreme, pihala je šibka burja. **Povprečne temperature zraka** so se gibale med 9 in 14°C, na Primorskem 16 °C. Najvišje dnevne temperature so dosegale v notranjosti Slovenije do 21°C, na Primorskem do 23°C. **Padavine** so bile najbolj obilne v zahodni polovici države (Bovec 532,6 mm, Rateče 259,1 mm, Postojna 140,5 mm, Letališče Portorož 62,2 mm), drugod je bilo padavin manj (Slovenj Gradec 60,7 mm, Crklje ob Krki 60,6 mm, Maribor 33,8 mm, Murska Sobota 22,1 mm).

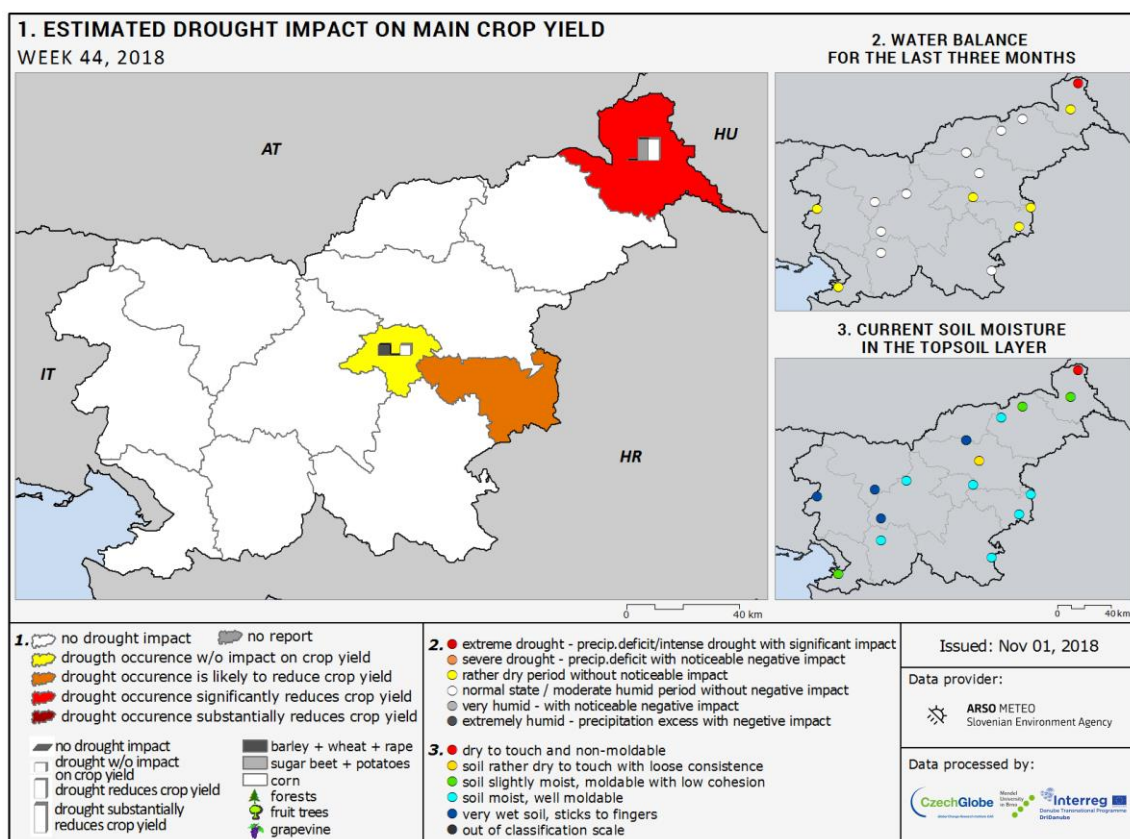
**Kumulativna evapotranspiracija** tedna je v celinskem delu države dosegla med 5 in 9 mm, na Primorskem do 12 mm.

**Meteorološka vodna bilanca** tedna je bila povsod po državi pozitivna, v zahodni polovici države večinoma nad 100 mm, v Beli krajini okoli 70 mm, na Primorskem in Koroškem okoli 50 mm, Na skrajnem vzhodu države med 10 in 25 mm.

**Indeks SWI** Sušnega uporabniškega servisa, ki odraža nasičenost koreninskega sloja tal z vodo je v tem tednu po državi prikazoval večinoma pozitivne vrednosti, izjema je bila pomurska regija in vzhodni del podravske regije, kjer so se vrednosti indeksa gibale okoli - 5% (Slika 1).

**Poročevalci posledic suše** so v tem tednu poročali o suši v pomurski regiji, sušne razmere so se pojavile še v posavski in zasavski regiji (Slika 2).

*Analiza je narejena na osnovi reprezentativnih postaj za posamezne regije Slovenije. Katere so reprezentativne postaje, je razvidno na povezavi <http://meteo.arso.gov.si/met/sl/agromet/forecast/>. Podatki poročevalcev posledic suše pa se agregirajo na nivo statističnih regij Slovenije.*



**Slika 2: Karta posledic suše pripravljena na osnovi podatkov poročevalcev s terena o stanju tal za 44. teden (29. 10. do 4. 11. 2018).**

**Meteorološko vodno bilanco** izražamo kot razliko med padavinami in potencialno evapotranspiracijo. Potencialna evapotranspiracija (ET<sub>0</sub>) je količina vode, ki je izhlapela iz referenčne rastline in tal. Privzeta referenčna površina je aktivno rastoča trava, ki popolnoma prekriva tla in je zadostno preskrbljena z vodo, ima višino 0.12 m, površinsko upornost 70 s/m in albedo 0.23. Za izračun ET<sub>0</sub> je uporabljena Penman-Monteithova metoda, ki upošteva naslednje meteorološke spremenljivke: temperaturo zraka, relativno zračno vlago, hitrost vetra in sončno sevanje.

**Ocena sušnosti** – kumulativni primanjkljaj vodne bilance do 50. percentila vrednosti obdobja 1981–2010 označuje **normalne, povprečne razmere**, kumulativni primanjkljaj vodne bilance med 50. in 75. percentilom označuje **zmerno sušne razmere**, kumulativni primanjkljaj vodne bilance med 75. in 95. percentilom označuje **zelo sušne razmere**, kumulativni primanjkljaj vodne bilance nad 95. percentilom označuje **ekstremno sušne razmere**. Karakterizacija jakosti suše se vedno nanaša na izbrano obdobje leta (kar pomeni, da na primer ekstremne sušne razmere v maju niso enake ekstremnim razmeram ob koncu julija).