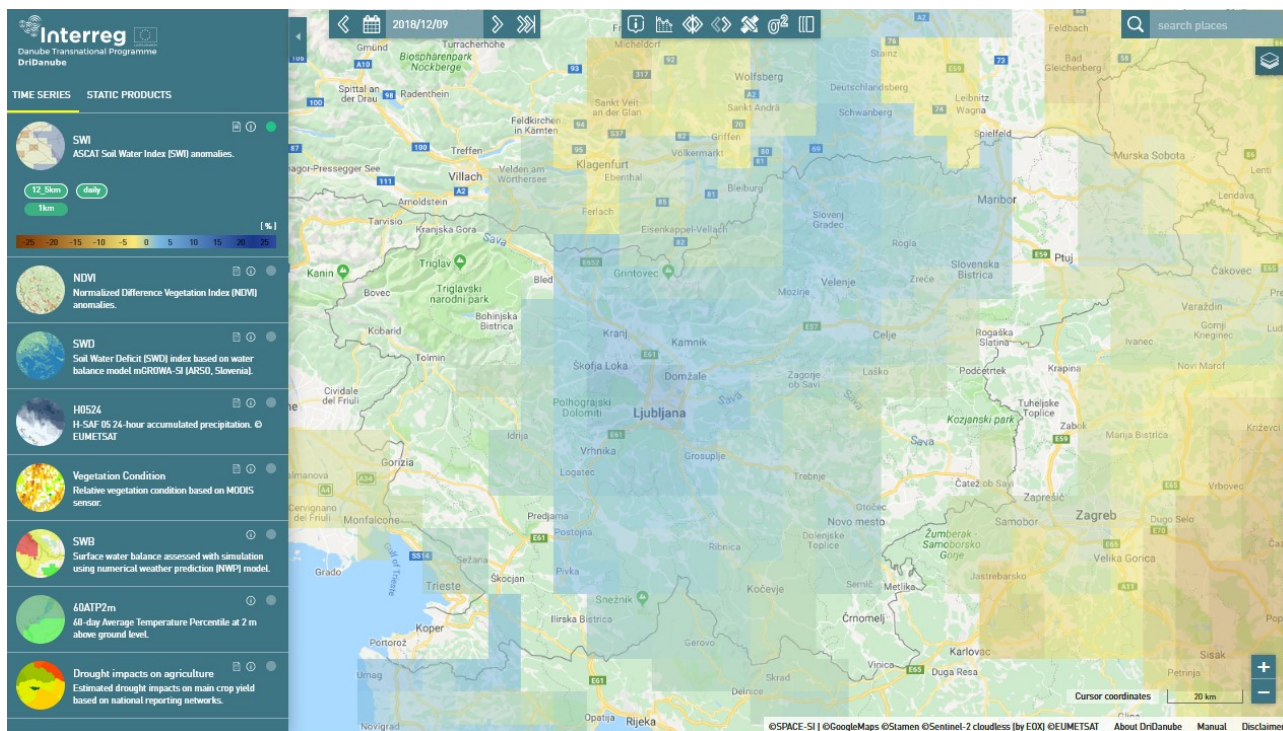


## Tedenski bilten 2018

### Stanje vodne bilance površinskega sloja tal v Sloveniji v 49. tednu (3. 12. do 9. 12. 2018)



**Slika 1: Pogled na Slovenijo prek Sušnega uporabniškega servisa in sušnega kazalca SWI na dan 9. 12. 2018.**

Kazalec vlažnosti tal SWI (*Soil Water Index*) prikazuje vrednosti dnevnega odstopanja vsebnosti vode v koreninskem sloju tal (0-40 cm) od povprečja obdobja 2007-2017 za isti izbrani dan na osnovi podatkov daljinskega zaznavanja. Prostorska ločljivost je 12.5 km. Pozitivna odstopanja od omenjenega povprečja so na karti prikazana v odtenkih modre (presežek vsebnosti vode v tleh), vrednosti negativnega odstopanja pa v odtenkih rumsne (primanjkljaj vsebnosti vode v tleh).

#### Stanje v tednu od 3. do 9. decembra

V ponedeljek je sprva še rahlo deževalo, popoldne se je ponekod v notranjosti delno zjasnilo. Do srede se je nadaljevalo zmerno oblačno vreme, ob dopoldnevih se je po nižinah zadrževala megla ali nizka oblačnost. Na Primorskem je bilo delno jasno vreme, pihala je šibka burja. V četrtek je bilo oblačno, predvsem v zahodni in osrednji Sloveniji so bile občasne rahle padavine, po nižinah sprva kot rahel dež kasneje pa je ta marsikje prešel v rahel sneg. V petek se je zjasnilo, popoldne je zapihal jugozahodni veter, ki je popoldne na Primorsko in Notranjsko znova prinesel oblake. V soboto je bilo sprva oblačno s padavinami, meja sneženja je bila na nadmorski višini okoli 800 m. Popoldne se je od severa delno zjasnilo. V nedeljo je bilo delno jasno s spremenljivo oblačnostjo, predvsem popoldne je nastala kakšna kratkotrajna ploha.

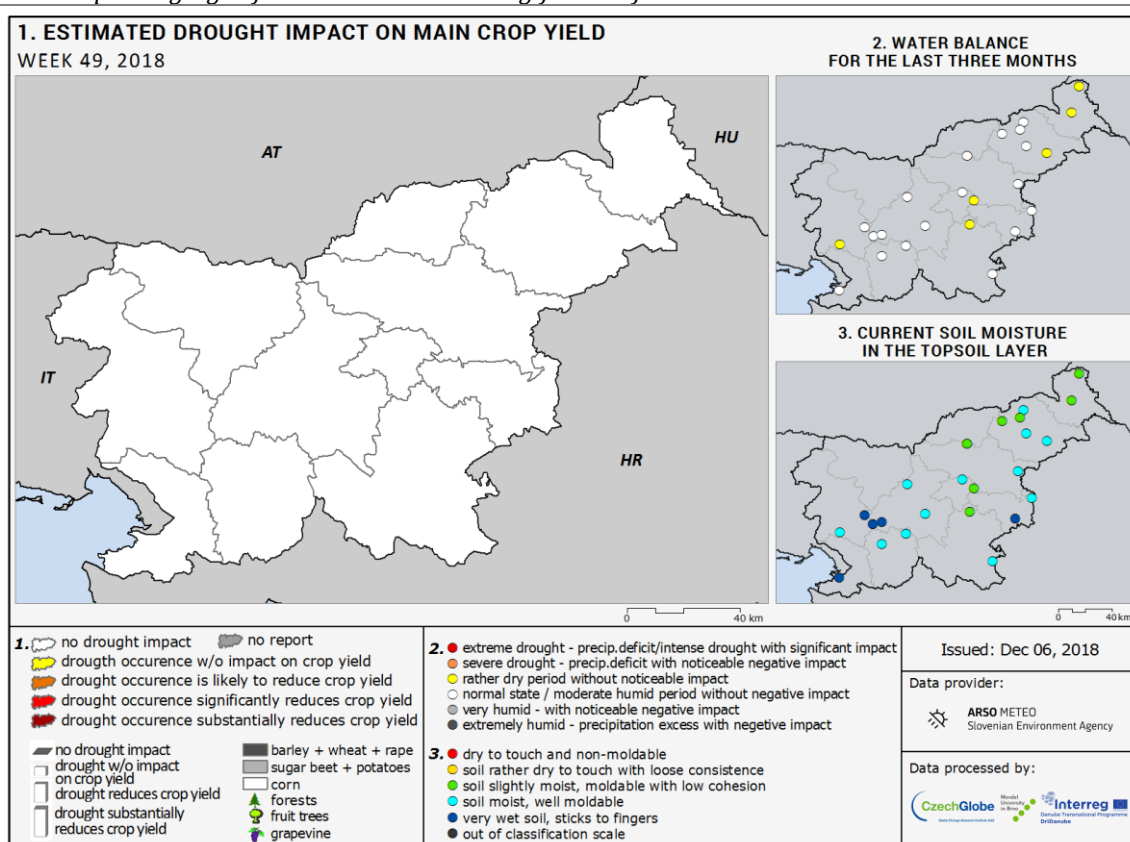
**Povprečne temperature zraka** so se v notranjosti Slovenije gibale med 2 in 6 °C, na Primorskem okoli 8 °C. Najvišja temperatura je bila izmerjena v sredo na meteorološki postaji Dobljice Črnomelj 16,6 °C. **Padavine** so bile neenakomerno porazdeljene po državi, največ jih je padlo na jugu (Postojna 39,2 mm, Kočevje 35,4 mm, Črnomelj 27,3 mm), najmanj pa na severovzhodu države (0 – 5 mm).

**Kumulativna evapotranspiracija** tedna se je gibala med 2 in 5 mm. **Meteorološka vodna bilanca** tedna je bila povsod po državi pozitivna. V južnem delu med 15 in 35 mm, na severu in vzhodu pa okoli 5 mm.

**Indeks SWI** Sušnega uporabniškega servisa, ki odraža nasičenost koreninskega sloja tal z vodo je v tem tednu v osrednjem delu države prikazoval pozitivne vrednosti do okoli 5 %. Na vzhodnem delu države pa negativne, ki so v pomurski regiji dosegale do okoli - 5 % glede na dolgoletno povprečje izmerjenih vrednosti indeksa ( Slika 1).

**Poročevalci posledic suše** so v tem tednu niso poročali o pojavu sušnih razmer. (Slika 2).

Analiza je narejena na osnovi reprezentativnih postaj za posamezne regije Slovenije. Katere so reprezentativne postaje, je razvidno na povezavi <http://meteo.arso.gov.si/met/sl/agromet/forecast/>. Podatki poročevalcev posledic suše pa se agregirajo na nivo statističnih regij Slovenije.



**Slika 2: Karta posledic suše pripravljena na osnovi podatkov poročevalcev s terena o stanju tal za 49. teden (3. 12. do 9. 12. 2018).**

**Meteorološko vodno bilanco** izražamo kot razliko med padavinami in potencialno evapotranspiracijo. Potencialna evapotranspiracija (ET<sub>0</sub>) je količina vode, ki je izhlapela iz referenčne rastline in tal. Privzeta referenčna površina je aktivno rastoča trava, ki popolnoma prekriva tla in je zadostno preskrbljena z vodo, ima višino 0.12 m, površinsko upornost 70 s/m in albedo 0.23. Za izračun ET<sub>0</sub> je uporabljena Penman-Monteithova metoda, ki upošteva naslednje meteorološke spremenljivke: temperaturo zraka, relativno zračno vlago, hitrost vetra in sončno sevanje.

**Ocena sušnosti** – kumulativni primanjkljaj vodne bilance do 50. percentila vrednosti obdobja 1981–2010 označuje **normalne, povprečne razmere**, kumulativni primanjkljaj vodne bilance med 50. in 75. percentilom označuje **zmerno sušne razmere**, kumulativni primanjkljaj vodne bilance med 75. in 95. percentilom označuje **zelo sušne razmere**, kumulativni primanjkljaj vodne bilance nad 95. percentilom označuje **ekstremno sušne razmere**. Karakterizacija jakosti suše se vedno nanaša na izbrano obdobje leta (kar pomeni, da na primer ekstremne sušne razmere v maju niso enake ekstremnim razmeram ob koncu julija).