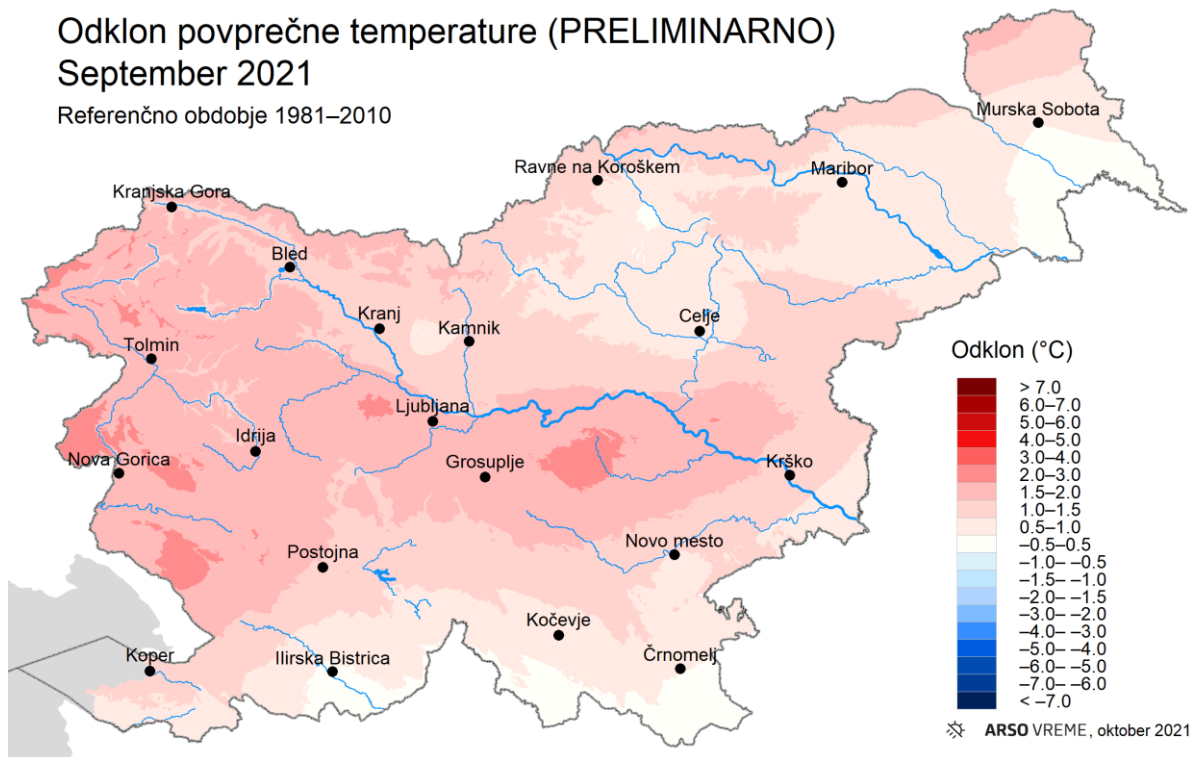


Podnebne značilnosti septembra 2021

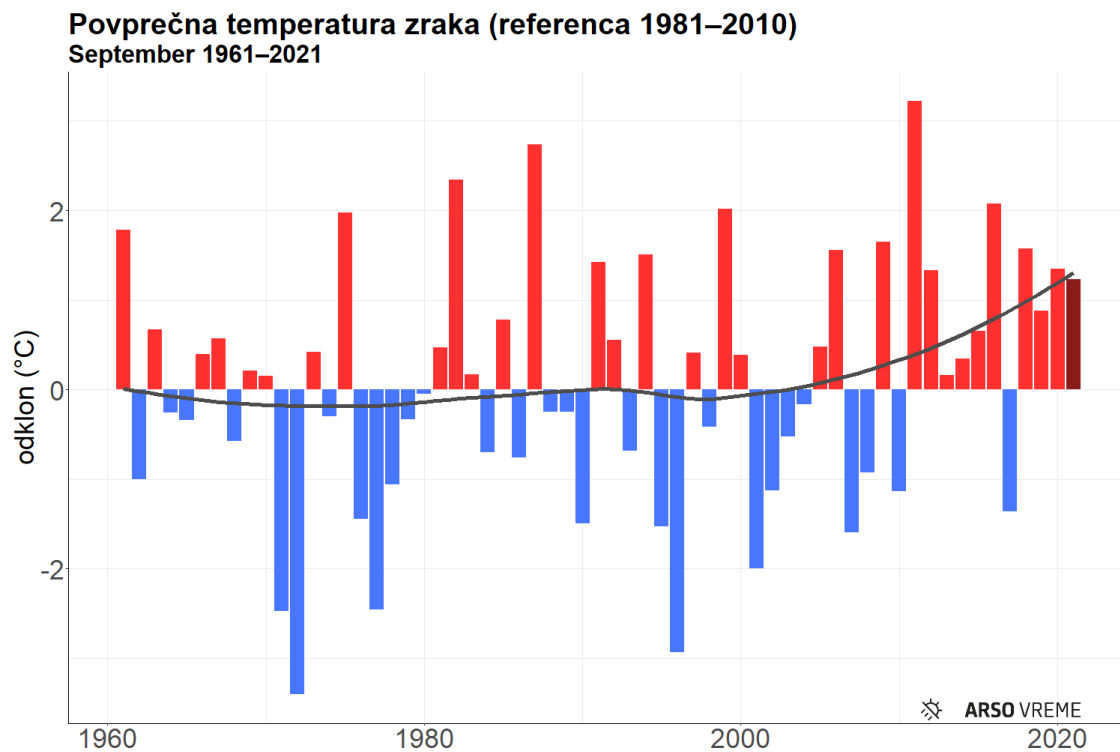
Po delnih in še ne povsem preverjenih podatkih je bila septemrska temperatura v Sloveniji nad povprečjem dolgoletnega obdobja, najbolj na zahodu in v osrednji Sloveniji. September je bil večinoma podpovprečno namočen, razen v posameznih krajih, kjer je bilo padavin nad dolgoletnim povprečjem, in nadpovprečno osončen.



Slika 1. Odklon povprečne temperature zraka septembra 2021 od povprečja tridesetletnega referenčnega obdobja 1981–2010

Odklon temperature zraka od povprečja obdobja 1981–2010 je na državni ravni znašal 1,2 °C. Po septembru 2017, ki je bil 1,4 °C hladnejši od dolgoletnega povprečja, je bil letošnji september četrti po vrsti s pozitivnim odklonom temperature. Letošnji september spada med 15 najtoplejših od leta 1961 in tudi med 15 z odklonom, večjim od 1 °C od dolgoletnega povprečja 1981–2010. Do sedaj je bil najtoplejši september 2011, z odklonom 3,2 °C, odklon nad 2 °C pa so imeli še septembri 1987 (2,7 °C), 1982 (2,3 °C), 2016 (2,1 °C) in 1999 (2,0 °C). Najhladnejši je bil september 1972, z odklonom –3,4 °C, negativni odklon blizu treh stopinj Celzija pa je imel še september 1996 (–2,9 °C). V tem tisočletju je bilo 13 septembrov s pozitivnim in osem z negativnim odklonom temperature. Temperaturni odklon letošnjega septembra je bil največji v osrednji in zahodni Sloveniji, kjer je lahko znašal tudi nad 2 °C, najmanjši pa na jugu in severovzhodu Slovenije, kjer je lahko bil tudi pod 0,5 °C. Glede na temperaturni razpon v obdobju 1981–2010 je bil september običajno topel na jugu in severovzhodu države (med prvim in tretjim kvartilom) ter topel drugod (med tretjim kvartilom in devetim decilom). Na posameznih merilnih mestih je bil september tudi zelo topel (nad devetim decilom), npr. na meteoroloških postajah Vedrijan, Sevno, Malkovec, Lisca, Miklavž na Gorjancih in Hočko Pohorje.

Temperatura septembra od šestdesetih let prejšnjega stoletja do konca tisočletja ni kazala trenda, v tem tisočletju pa povprečna temperatura v septembru narašča.



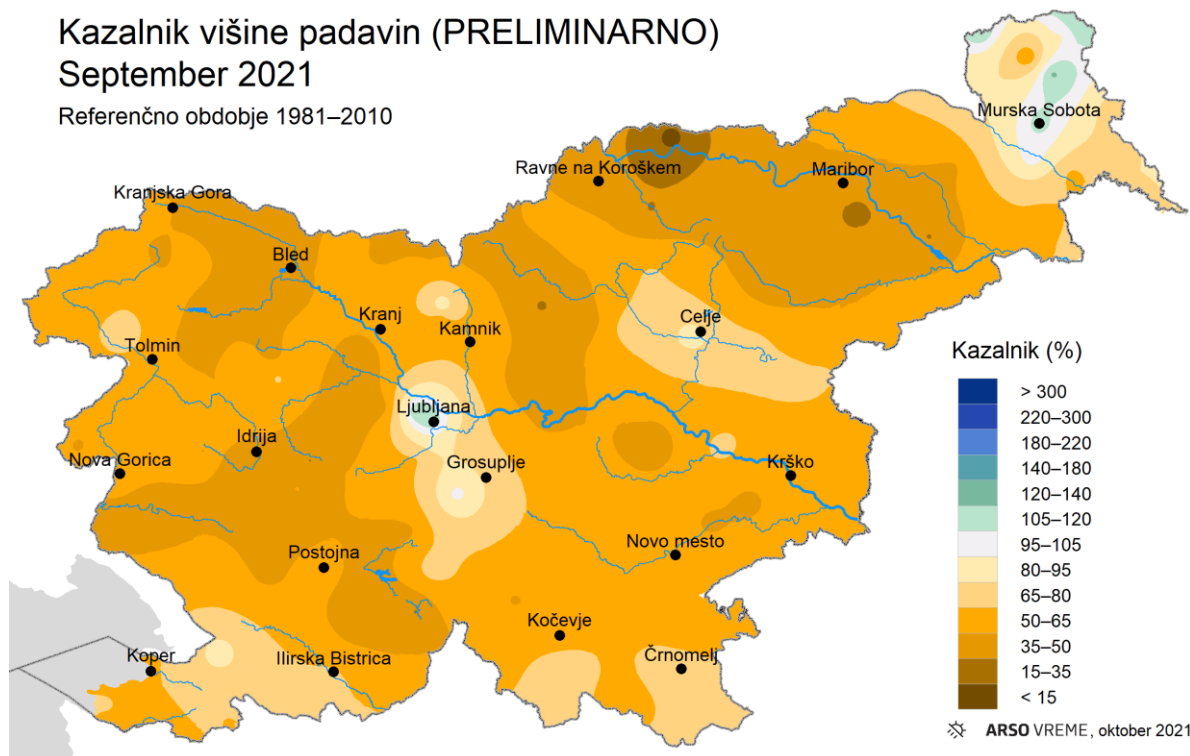
Slika 2. Odklon povprečne temperature zraka v septembrih 1961–2021 od povprečja tridesetletnega referenčnega obdobja 1981–2010. Z rdečo so označeni nadpovprečno topli meseci, z modro hladnejši od povprečja. Letošnji september je označen s temnejšo barvo.

Padavin je bilo glede na kazalnik višine padavin podpovprečno skoraj povsod, razen v nekaterih krajih, ki so jih 29. septembra prizadela neurja z močnimi lokalnimi nalivi. Tam je bilo padavin nad dolgoletnim povprečjem. Kazalnik višine padavin na ravni države glede na referenčno obdobje 1981–2010 je bil veliko pod povprečjem, znašal je 57 %. To uvršča september 2021 med deset najbolj suhih v obdobju po letu 1961. V tem obdobju je bil najmanj namočen september 1970, s kazalnikom 27 %, najbolj pa s kazalnikom 223 % september 2017. Prostorsko je bil september padavinsko zelo nehomogen. Glede na kazalnik višine padavin je bilo najbolj suho na Koroškem, kjer je znašal kazalnik padavin tudi pod 15 %, Štajerskem, Gorenjskem in delih Vipavske doline (35–50 %), najbolj namočen pa je bil v Ljubljanski kotlini (Ljubljana 114 %, Želimlje 101 %) in Prekmurju (50–120 %). Glede na razpon oz. pogostost padavin v obdobju 1981–2010 je bilo suho (med prvim decilom in prvim kvartilom) v Vipavski dolini, na Notranjskem, Gorenjskem, Štajerskem in Koroškem, mestoma tudi zelo suho in izjemno suho (pod prvim decilom), drugod pa običajno namočeno. Trenda v višini padavin za september na ravni države v obdobju po letu 1961 ni opaziti, le po letu 1990 so bili pogostejši zelo namočeni septembri. V zadnjem tisočletju je bilo 12 septembrov pod in devet s kazalnikom padavin nad vrednostjo dolgoletnega povprečja.

Kazalnik višine padavin (PRELIMINARNO)

September 2021

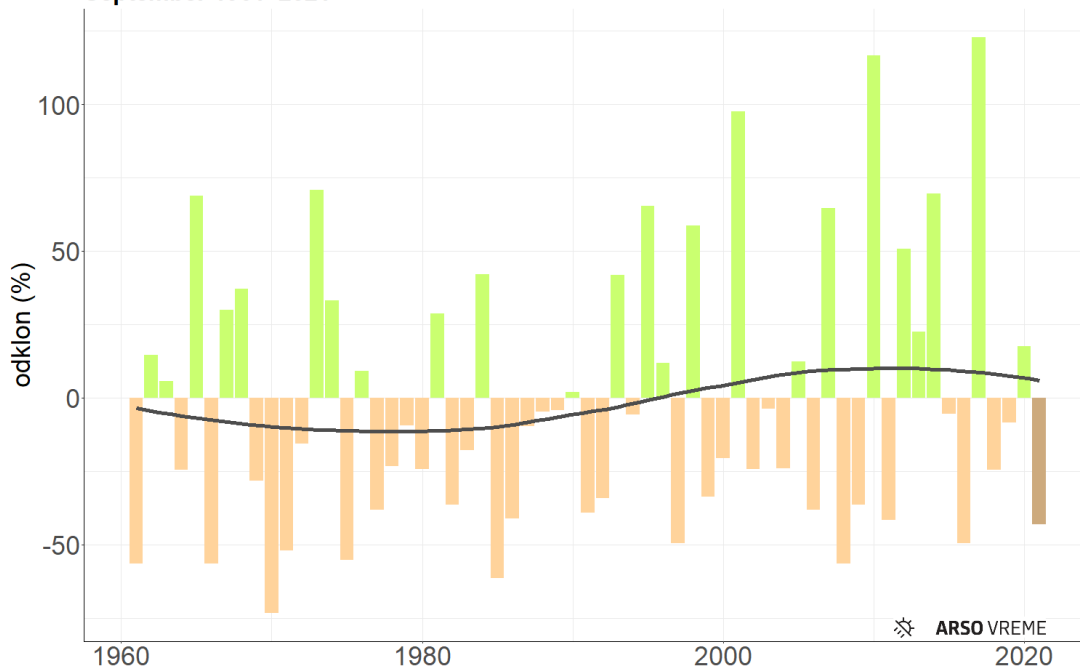
Referenčno obdobje 1981–2010



Slika 3. Kazalnik višine padavin septembra 2021 glede na povprečje tridesetletnega referenčnega obdobja 1981–2010. Upoštevano je sorazmerno majhno število merilnih postaj, saj za mnoge postaje zaradi kratkega niza meritev še nismo izračunali dolgoletnega povprečja ali podatki v času nastanka poročila še niso bili na voljo.

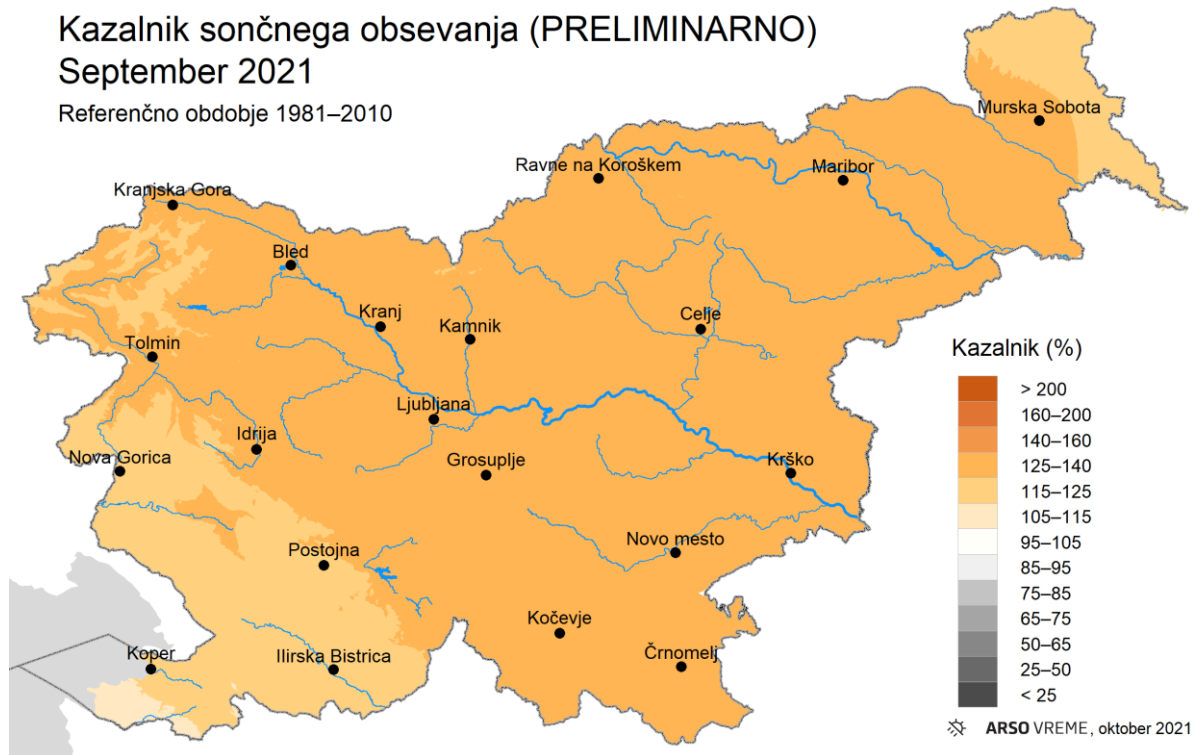
Višina padavin (referenca 1981–2010)

September 1961–2021



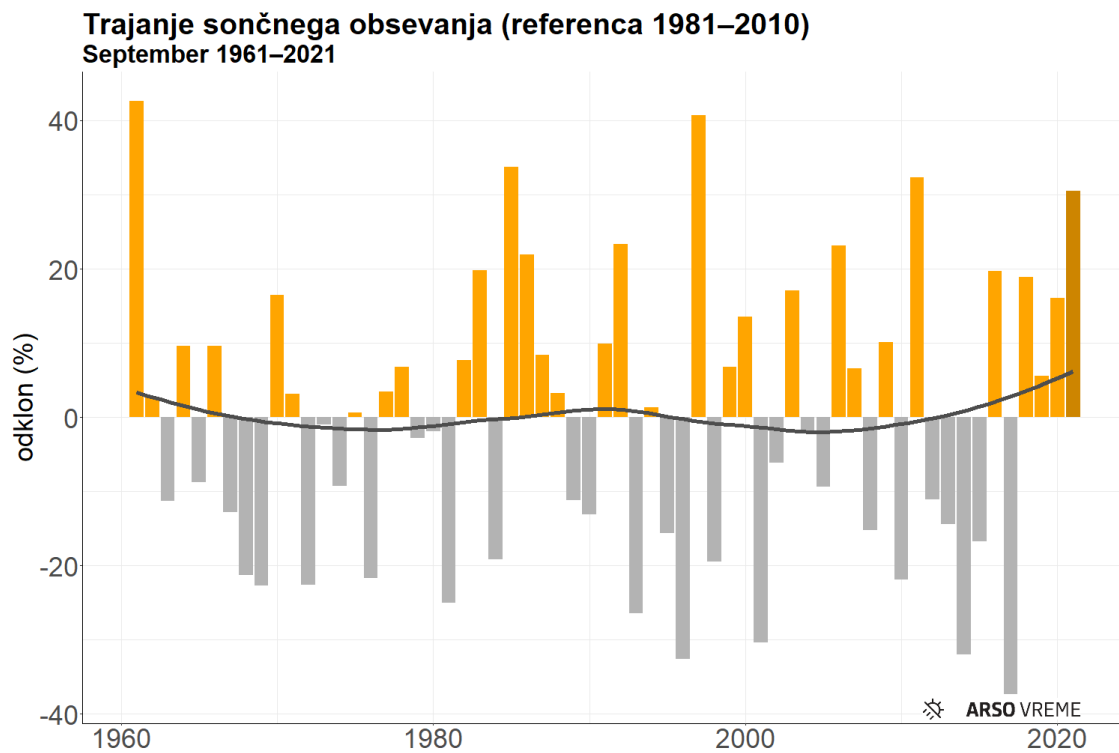
Slika 4. Relativni odklon višine padavin v septembrih 1961–2021 glede na povprečje tridesetletnega referenčnega obdobja 1981–2010. Z zeleno so označeni nadpovprečno, z rjavo pa podpovprečno namočeni meseci. Letošnji september je označen s temnejšo barvo.

Letošnji september je bil po kazalniku trajanja sončnega obsevanja nadpovprečno osončen. Kazalnik trajanja sončnega obsevanja glede na primerjalno obdobje 1981–2010 je na državni ravni znašal 131 %, kar letošnji september uvršča na peto mesto po letu 1961. V tem času sta bila najbolj osončena septembra 1961 in 1997 (s kazalnikom 143 in 141 %), najmanj pa zelo deževni september 2017 (s kazalnikom 63 %). Regionalno je bilo največ sonca (relativno na dolgoletno povprečje) v osrednji Sloveniji, na Gorenjskem, Dolenjskem, Koroškem in delih Štajerske, manj v Pomurju in najmanj na Obali. Septembrskega trenda v trajanju sončnega obsevanja na ravni države ni opaziti. V tem tisočletju je bilo 11 septembrov pod in deset s kazalnikom osončenosti nad vrednostjo dolgoletnega povprečja.



Slika 5. Kazalnik trajanja sončnega obsevanja septembra 2021 glede na povprečje tridesetletnega referenčnega obdobja 1981–2010. Zemljevid je shematičen, ker je narejen na osnovi majhnega števila podatkov.

Po mesečni statistiki temperature zraka in višine padavin je bil letošnji september na ravni države najbližji septembrom 1991, 2006 in 2009, ki so bili nekoliko toplejši in bolj namočeni. Vremenski potek in regionalne razmere so se med omenjenimi meseci seveda razlikovali. September 2009 je bil npr. nadpovprečno namočen na severu države in podpovprečno na Dolenjskem. Zemljevide odklonov za izbrane spremenljivke lahko najdete na povezavi <https://meteo.arso.gov.si/met/sl/climate/current/archive/monthly-charts/>.



Slika 6. Relativni odklon trajanja sončnega obsevanja v septembrih 1961–2021 glede na povprečje tridesetletnega referenčnega obdobja 1981–2010. Z oranžno so označeni nadpovprečno, s sivo pa podpovprečno osončeni meseci. Letošnji september je označen s temnejšo barvo.