

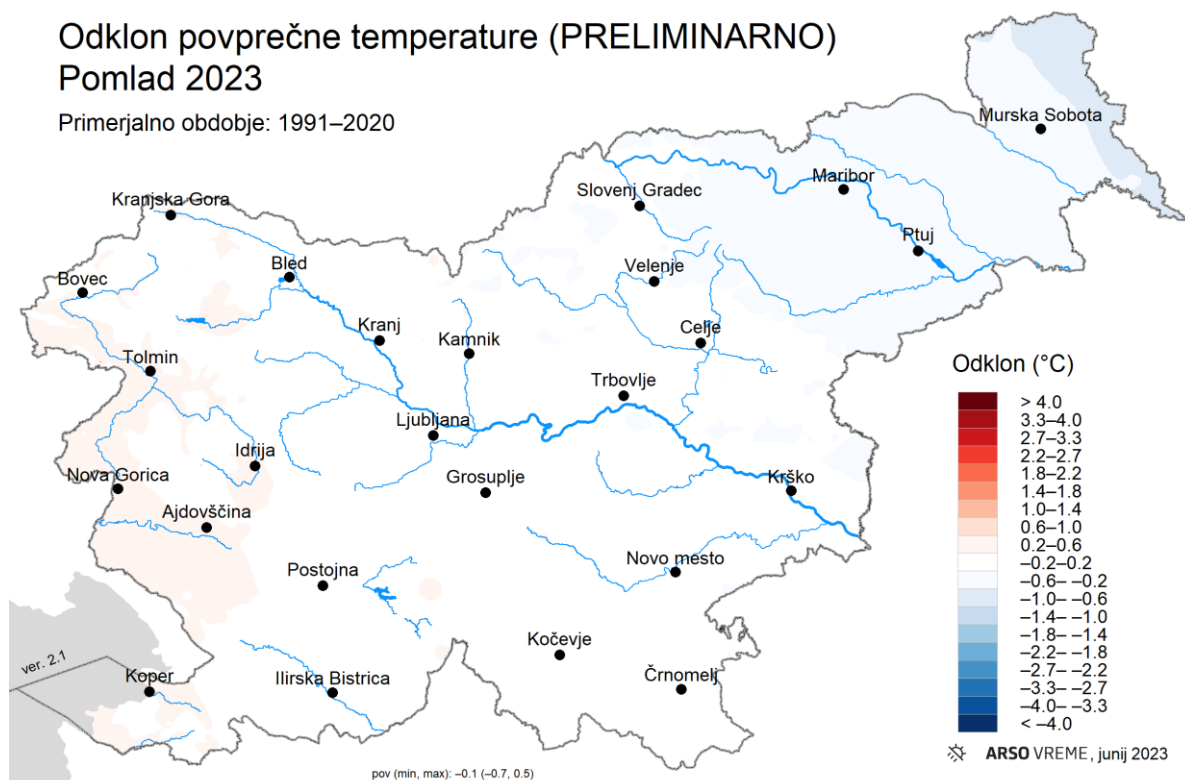
## Podnebne značilnosti meteorološke pomladi 2023

Po delnih in še ne povsem preverjenih podatkih je bila meteorološka pomlad na državni ravni zmerno topla, nadpovprečno namočena in slabo osončena.

Odklon temperature zraka od povprečja primerjalnega obdobja 1991–2020 je na državni ravni znašal 0,0 °C, kar umešča pomlad 2023 na približno 21. mesto najtoplejših pomladi od leta 1950. V tem obdobju je bila najtoplejša pomlad 2007 (odklon +1,7 °C) in najhladnejša 1955 (–3,2 °C).

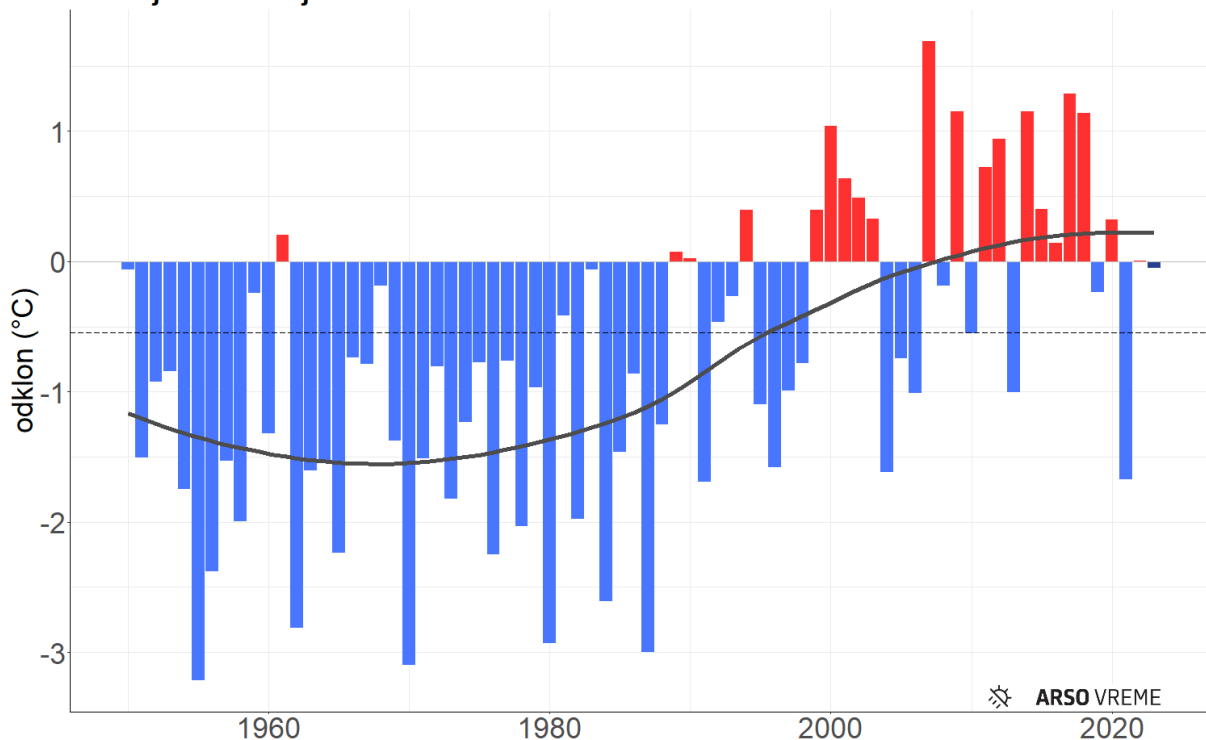
Skoraj povsod po Sloveniji je bila velikost temperaturnega odklona letošnje pomladi pod 0,6 °C, pri čemer je bilo na severovzhodu malenkost hladneje, na skrajnem zahodu pa malenkost topleje od dolgoletne povprečja.

Glede na temperaturni razpon v obdobju 1991–2020 je bila letošnja pomlad povsod normalno topla. Od leta 1950 je linearni trend povprečne temperature spomladi izrazito pozitiven, a je bila večina ogrevanja zabeležena povsem ob koncu 20. stoletja. V zadnjih 15 letih je bilo nekaj podpovprečno toplih, a mnogo več nadpovprečno toplih pomladi.



Slika 1. Odklon povprečne temperature zraka spomladi 2023 od povprečja tridesetletnega primerjalnega obdobja 1991–2020

## Povprečna temperatura zraka: pomlad 1950–2023 Primerjalno obdobje: 1991–2020



Slika 2. Odklon povprečne temperature zraka na državni ravni v pomladih 1950–2023 od povprečja tridesetletnega primerjalnega obdobja 1991–2020. Z rdečo so označeni nadpovprečno topli meseci, z modro hladnejši od povprečja. Pomlad 2023 je označena s temnejšo barvo. Povprečje prejšnjega primerjalnega obdobja 1981–2010 je označeno s črtkano vodoravnico.

Za razliko od temperature zraka je bila letošnja pomlad zlasti po zaslugi deževnih in sivih dni aprila in maja zmerno izstopajoča po padavinah in sončnem obsevanju. Višina padavin je bila na državni ravni znatno nad dolgoletnim povprečjem, s kazalnikom 120 %, kar je okoli 22. najvišja vrednost v 74-letnem nizu podatkov. Pomlad 1972 je v tem nizu podatkov najbolj namočena, saj je takrat padlo 72 % več padavin kot v povprečju primerjalnega obdobja. Na nasprotni strani lestvice je rekordno suha pomlad 2003 s kazalnikom padavin le 48 %.

Pomladna višina padavin v obdobju 1950–2023 ne kaže izrazitega linearne trenda, je pa bila v 60. in 70. letih 20. stoletja večja pogostost mokrih pohladi. Zadnjih nekaj let ni posebej izstopajočih, odkloni pa so približno enako pogosti v obe smeri.

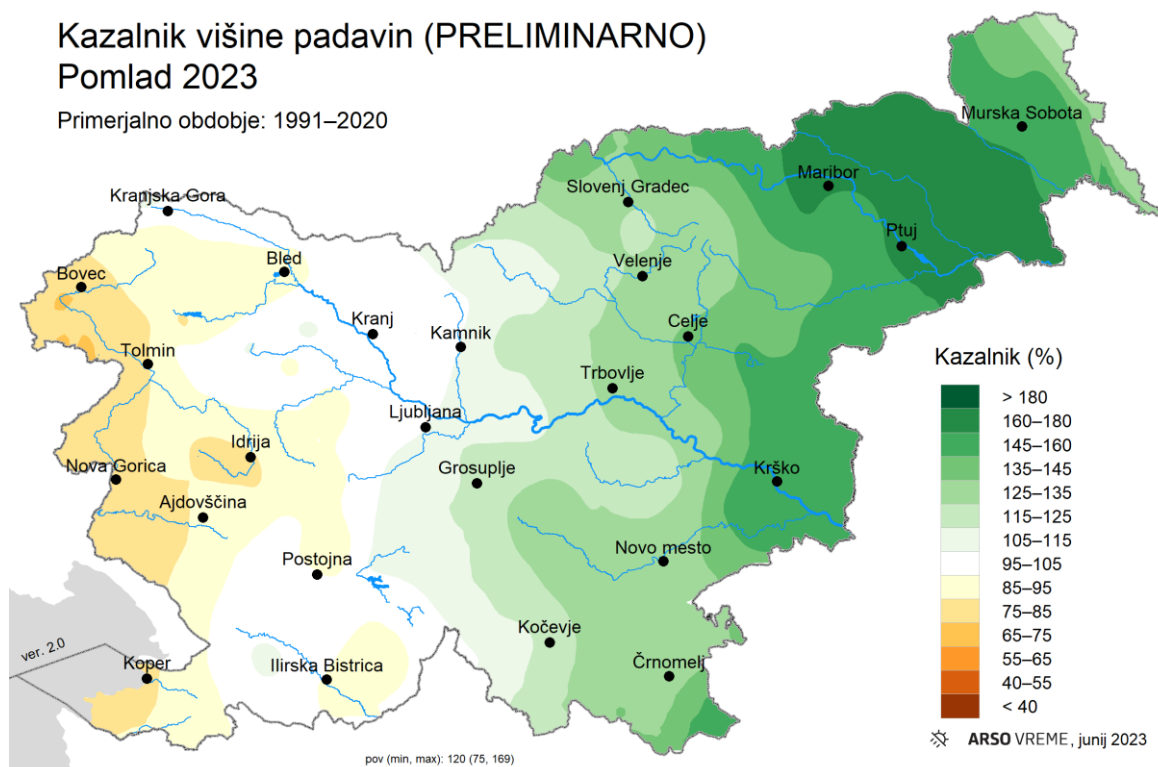
V gorah je bila pomlad 2023 zmerno bogata s snegom, po nižinah in v gričevnatem svetu pa je bilo snega zelo malo ali nič, kar ob višku padavin v drugem delu pohladi ni presenetljivo.

Sončnih ur je bilo v letošnji meteorološki pohladi malo, na državni ravni 84 % dolgoletnega povprečja. To je približno 15. najnižja vrednost od leta 1961. Še mnogo manj sončnega vremena je bilo sicer zlasti spohladi leta 1980, le 70 % dolgoletnega povprečja. Sončnih ur na ravni države pa je bilo največ leta 2011, 125 % dolgoletnega povprečja.

V večini države je bilo sončnih ur letošnjo pohladi 80–90 % običajne vrednosti, zlasti malo sonca je bilo ob vzhodni meji s Hrvaško. Tam je bila pomlad izjemno neosončena, v osrednji Sloveniji je prevladoval razred zelo neosončene pohladi, v zahodni pa neosončene pohladi.

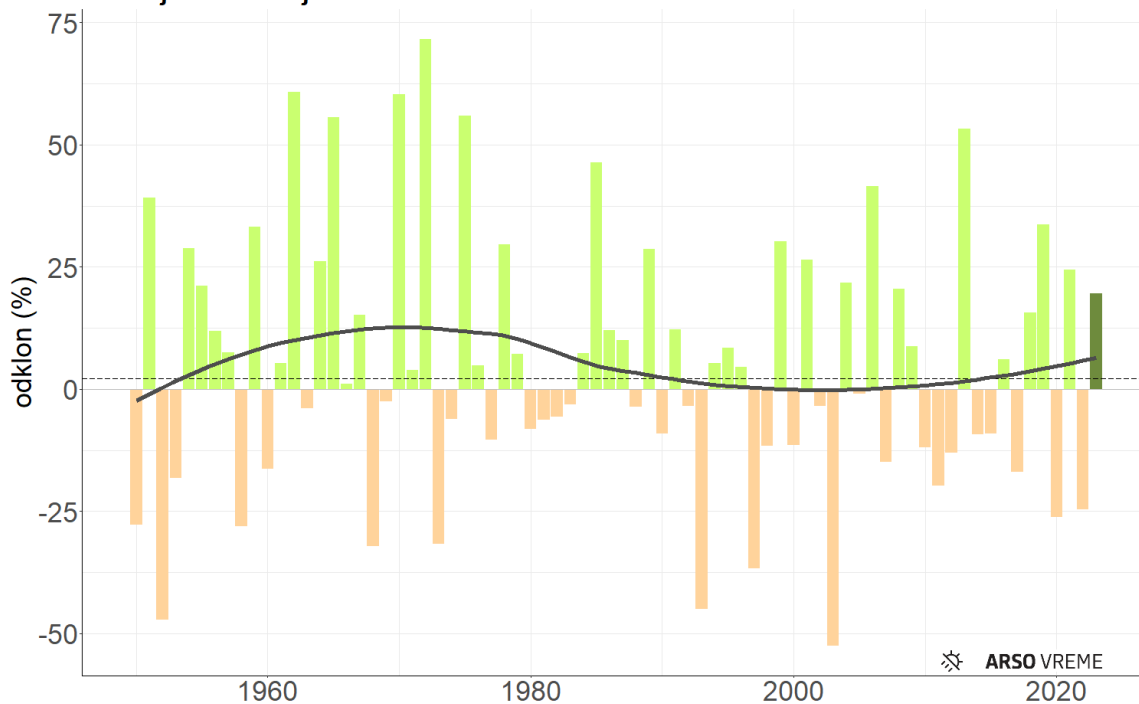
## Kazalnik višine padavin (PRELIMINARNO) Pomlad 2023

Primerjalno obdobje: 1991–2020



Slika 3. Kazalnik višine padavin spomladi 2023 glede na povprečje tridesetletnega primerjalnega obdobja 1991–2020

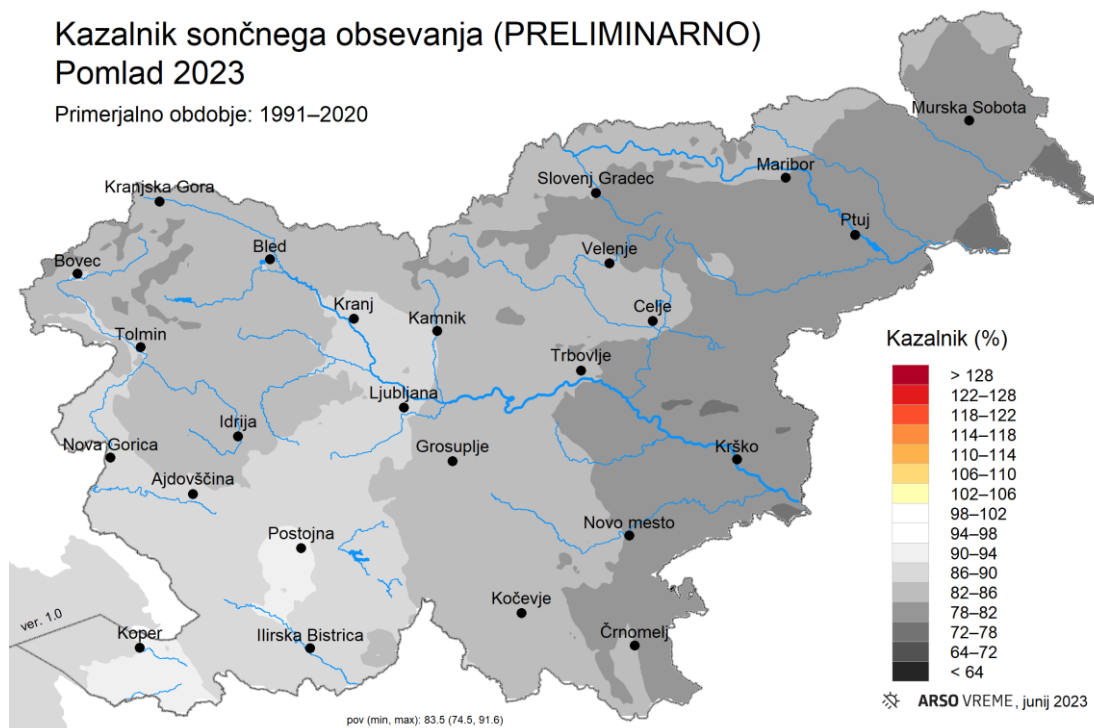
## Višina padavin: pomlad 1950–2023 Primerjalno obdobje: 1991–2020



Slika 4. Relativni odklon višine padavin na državni ravni v pomladih 1950–2023 glede na povprečje tridesetletnega primerjalnega obdobja 1991–2020. Z zeleno so označeni nadpovprečno, z rjavo pa podpovprečno namočeni meseci. Pomlad 2023 je označena s temnejšo barvo. Povprečje prejšnjega referenčnega obdobja 1981–2010 je označeno s črtkano vodoravnico.

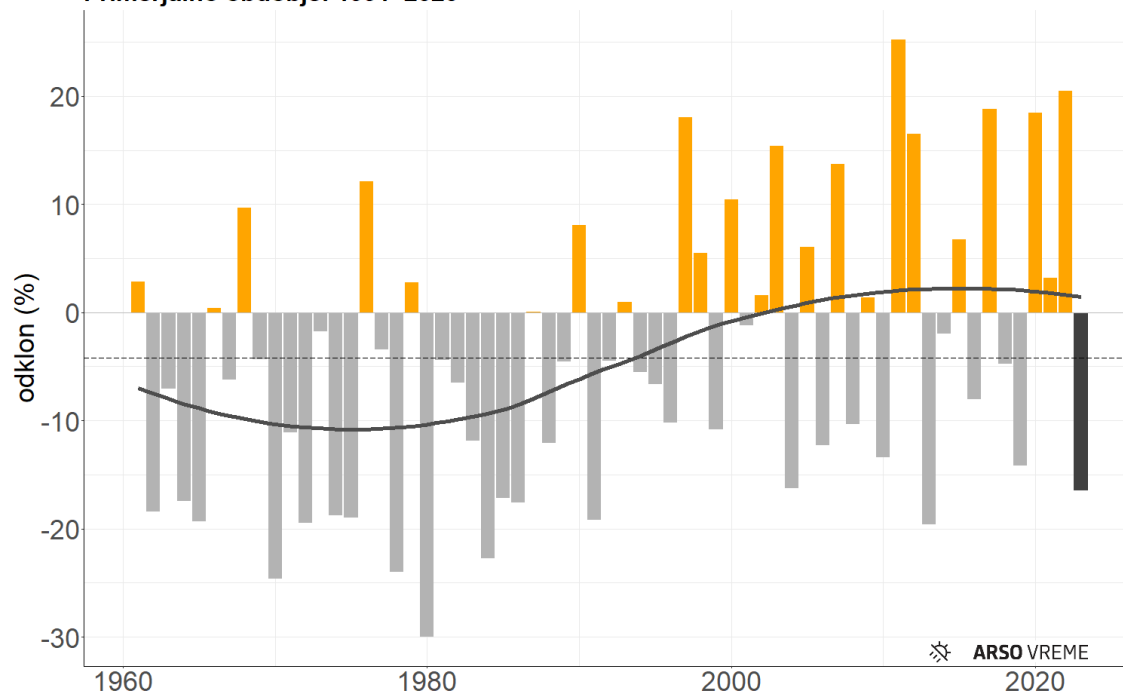
## Kazalnik sončnega obsevanja (PRELIMINARNO) Pomlad 2023

Primerjalno obdobje: 1991–2020



Slika 5. Kazalnik trajanja sončnega obsevanja spomladi 2023 glede na povprečje tridesetletnega primerjalnega obdobja 1991–2020. Zemljevid je shematičen, ker je narejen na osnovi majhnega števila podatkov. Posebej ob meji države so napake lahko velike.

## Trajanje sončnega obsevanja: pomlad 1961–2023 Primerjalno obdobje: 1991–2020

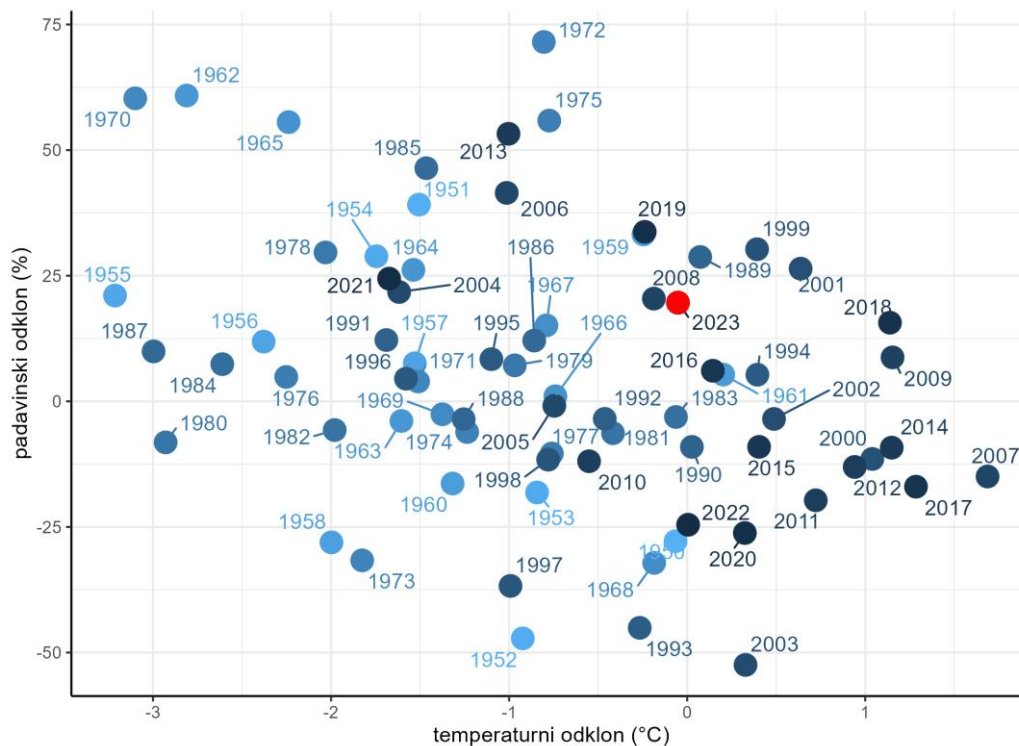


Slika 6. Relativni odklon trajanja sončnega obsevanja na državni ravni v pomladih 1961–2023 glede na povprečje tridesetletnega primerjalnega obdobja 1991–2020. Z oranžno so označeni nadpovprečno, s sivo pa podpovprečno osončeni meseci. Pomlad 2023 je označena s temnejšo barvo. Povprečje prejšnjega referenčnega obdobja 1981–2010 je označeno s črtno vodoravnico.

Po statistiki povprečne temperature zraka in višine padavin je letošnja pomlad na državni ravni sicer najbolj podobna pomladi 2008, a so bile temperaturna, padavinska in slika osončenosti po državi takrat obrnjene glede na letošnjo pomlad.

Zemljevide odklonov za izbrane spremenljivke najdete na povezavi

[https://meteo.arso.gov.si/met/sl/climate/current/archive/annual\\_and\\_seasonal-charts/](https://meteo.arso.gov.si/met/sl/climate/current/archive/annual_and_seasonal-charts/).



Slika 7. Razsevni graf odklona povprečne temperature zraka in višine padavin za pomladi v obdobju 1951–2023. Barva označuje časovno razdaljo, temnejša je barva, bliže pomladi 2023 je. Pomlad 2023 je označeno z rdečo.