

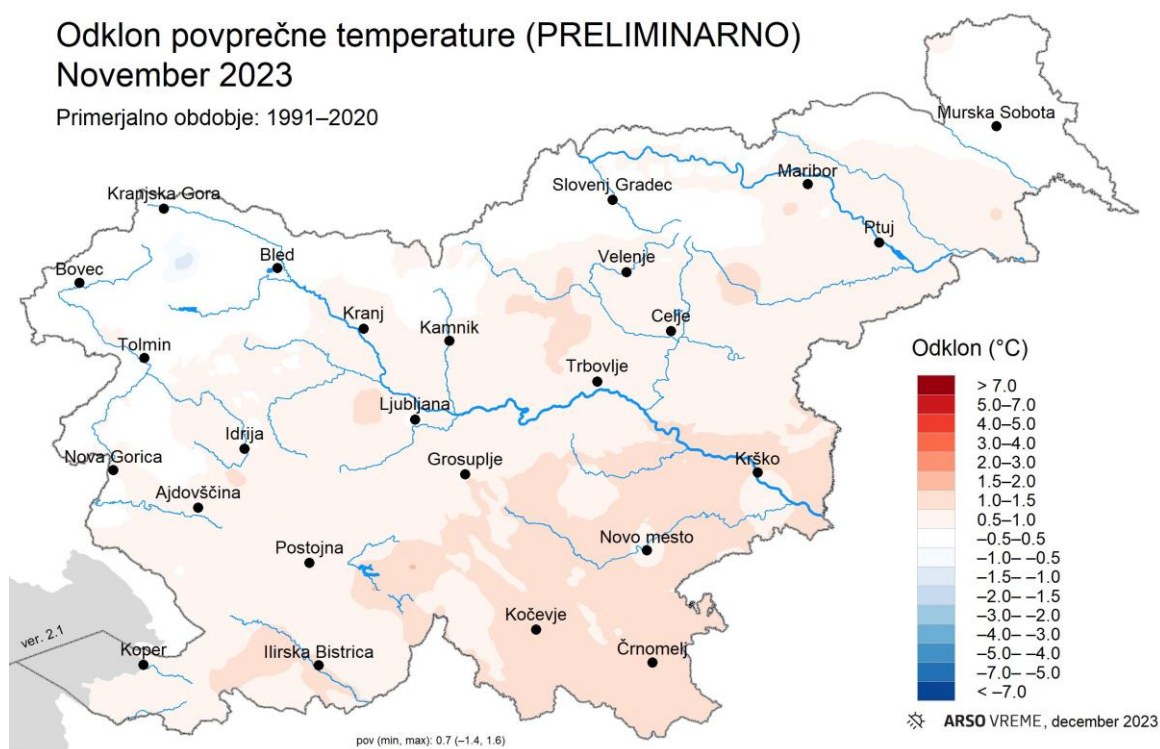
Podnebne značilnosti novembra 2023

Po delnih in še ne povsem preverjenih podatkih je bila novembrska povprečna temperatura na državni ravni nadpovprečna. Padavin je bilo nekoliko več kot običajno, število sončnih ur pa precej večje od dolgoletnega povprečja.

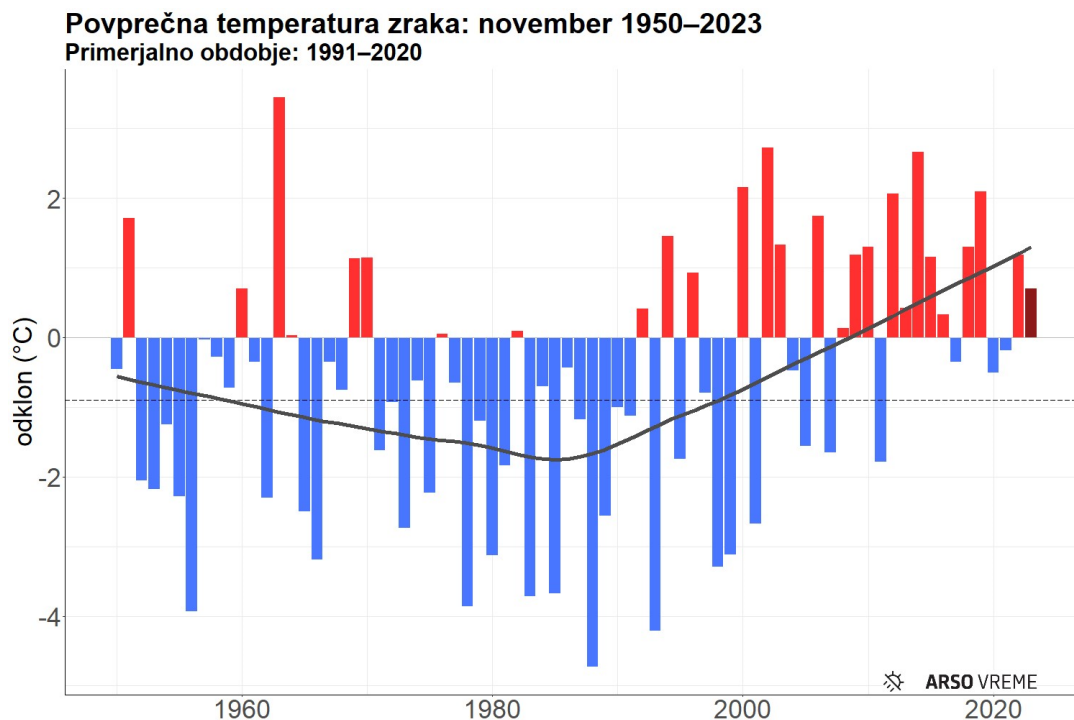
Odklon temperature zraka od povprečja primerjalnega obdobja 1991–2020 je na državni ravni znašal 0,7 °C, kar letošnji november skupaj z novembrom 1960 umešča med devetnajst do dvajset najtoplejših od leta 1950. V tem obdobju je bil z naskokom najtoplejši november 1963 z odklonom 3,4 °C. Odkloni ostalih novembrov so bili pod 3 °C, tako najtoplejšemu novembru sledita novembra v letih 2002 in 2014, z odklonom 2,7 °C. Najhladnejši je bil v tem obdobju november 1988 z odklonom –4,7 °C, tudi november 1993 je imel odklon pod –4 °C.

Največji temperaturni odklon glede na primerjalno obdobje je bil letos v jugovzhodni Sloveniji, kjer je znašal med 1,0 in 1,5 °C, drugod do 1 °C, le v visokogorju je bil temperaturni odklon negativen. Glede na temperaturni razpon v obdobju 1991–2020 je bil november skoraj po vsej Sloveniji normalno topel (med 25. in 75. centilom).

Novembrska povprečna temperatura je padala od šestdesetih let do druge polovice osemdesetih let prejšnjega stoletja, od takrat pa narašča. V tem tisočletju smo imeli 15 nadpovprečno in osem podpovprečno toplih novembrov. V zadnjem letu dni sta imela samo dva meseca (april in maj) temperaturo pod povprečjem tridesetletnega obdobja 1991–2020.



Slika 1. Odklon povprečne temperature zraka novembra 2023 od povprečja tridesetletnega primerjalnega obdobja 1991–2020



Slika 2. Odklon povprečne temperature zraka na državni ravni v novembrih 1950–2023 od povprečja tridesetletnega primerjalnega obdobja 1991–2020. Z rdečo so označeni nadpovprečno topli meseci, z modro hladnejši od povprečja. November 2023 je označen s temnejšo barvo. Povprečje prejšnjega primerjalnega obdobja 1981–2010 je označeno s črtkano vodoravnico.

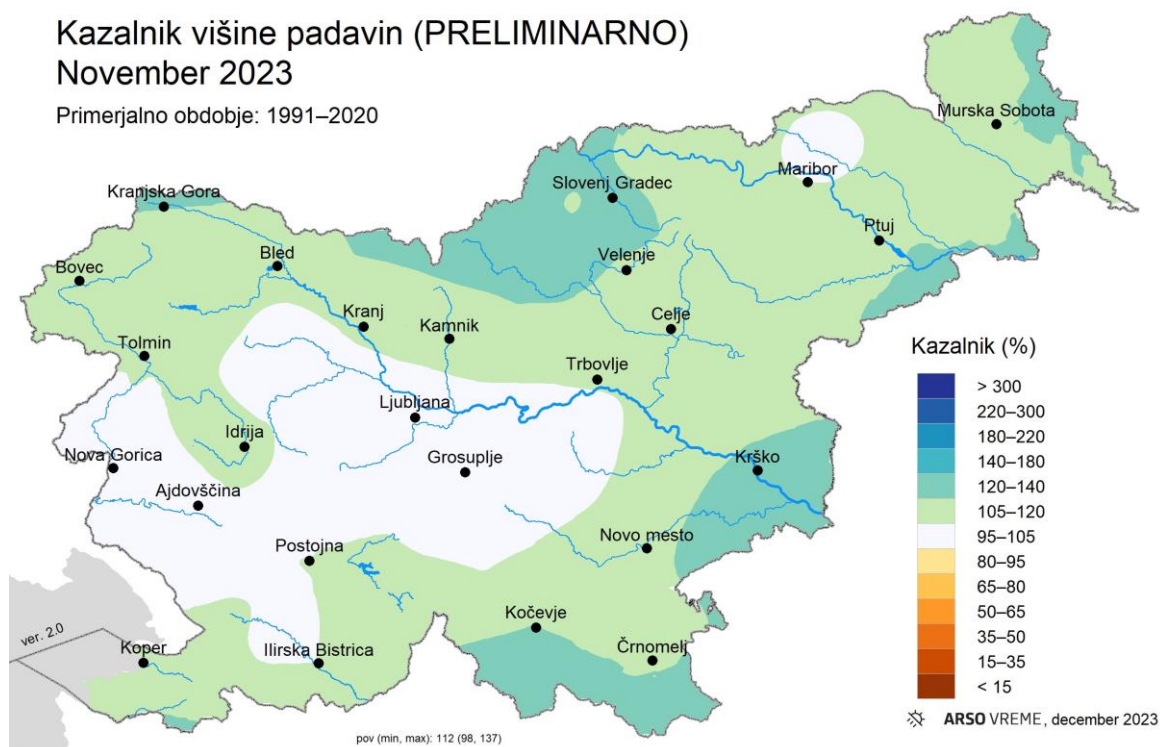
November je bil na ravni celotne države nekoliko nadpovprečno namočen glede na primerjalno obdobje 1991–2020, kazalnik višine padavin je znašal 112 %. To uvršča letošnji november med okoli 28 najbolj namočenih od leta 1950. Najbolj namočen v tem obdobju je bil november 2000 s kazalnikom padavin 220 %, kazalnik padavin nad 200 % je imel še november 1962 (212 %). V tem obdobju je bil na ravni države najmanj namočen praktično popolnoma suh november 2011 s kazalnikom 4 %, sledi mu november 1988 s kazalnikom 18 %.

Prostorsko gledano je v letošnjem novembru glede na dolgoletno povprečje največ padavin padlo v Kamniško-Savinjskih Alpah, na skrajnem severovzhodu države, med Gorjanci in Bizeljskim ter med Goteniško planoto in Belo krajino. Kazalnik padavin je tu segel čez 120 %. V osrednjem delu države, Škofjeloškem hribovju in od Goriških Brd preko Krasa do Brkinov je padla povprečna količina padavin, v ostalih delih Slovenije pa je bil kazalnik padavin med 105 in 120 %. Glede na razpon vrednosti v primerjalnem obdobju 1991–2020 je bil letošnji november povsod po državi normalno namočen (med 25. in 75. centilom).

Povprečna višina padavin na ravni države od leta 1950 ne kaže znatnih dolgoletnih sprememb, izmenjavala so se le obdobja bolj pogostih mokrih ali suhih novembrov. V tem tisočletju je bilo na ravni države 10 novembrov s kazalnikom padavin nad in 13 pod povprečno vrednostjo obdobja 1991–2020.

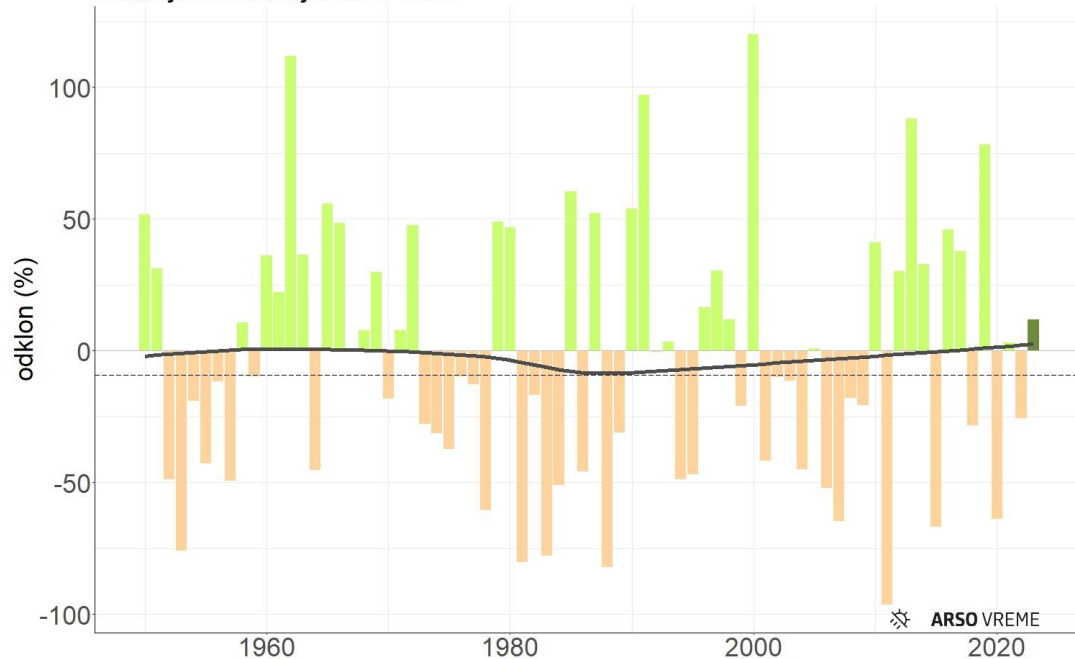
Kazalnik višine padavin (PRELIMINARNO) November 2023

Primerjalno obdobje: 1991–2020



Slika 3. Kazalnik višine padavin novembra 2023 glede na povprečje tridesetletnega primerjalnega obdobja 1991–2020

Višina padavin: november 1950–2023 Primerjalno obdobje: 1991–2020



Slika 4. Relativni odklon višine padavin na državni ravni v novembrih 1950–2023 glede na povprečje tridesetletnega primerjalnega obdobja 1991–2020. Z zeleno so označeni nadpovprečno, z rjavo pa podpovprečno namočeni meseci. November 2023 je označen s temnejšo barvo. Povprečje prejšnjega referenčnega obdobja 1981–2010 je označeno s črtkano vodoravnico.

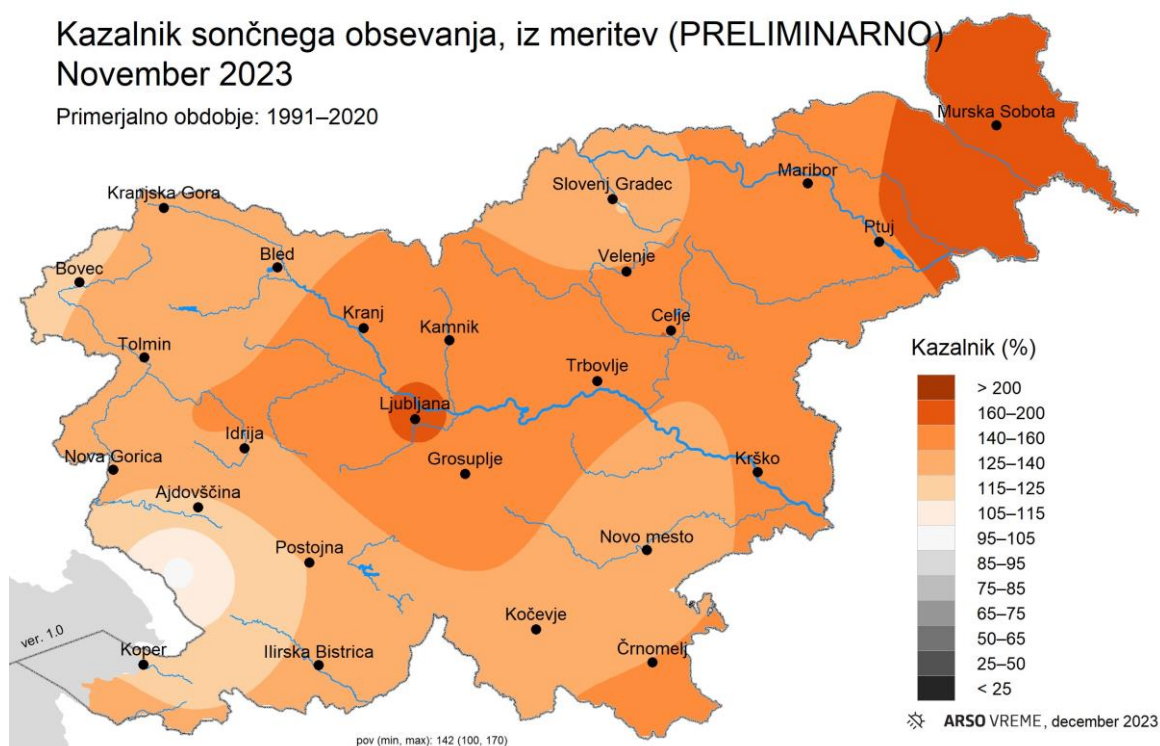
Snežne razmere so bile v gorskem svetu podpovprečne do povprečne. Na Kredarici se je do sredine meseca snežna odeja odebelila do pol metra, kasneje pa ni bilo bistvenih sprememb. Na nadmorski višini okoli 1500 m je bila snežna odeja skozi ves mesec tanka ali je ni bilo, nekoliko se je, pa še to začasno, odebelila prav na zadnji novembrski dan. Na samodejnih merilnih mestih Vogel, Vršič in Zelenica smo izmerili do 36, 30 oziroma 21 cm debelo snežno odejo. To je nato pobrala močna odjuga prvi dan decembra.

Letošnji november je bil na ravni Slovenije nadpovprečno osončen s kazalnikom 142 %, kar ga uvršča med 12 najbolj osončenih od leta 1961. V tem obdobju je bil najbolj osončen november 2015 s kazalnikom 186 %, kazalnik nad 180 % je imel še november 1981. Najmanj je bil osončen november 1962 s kazalnikom 32 %.

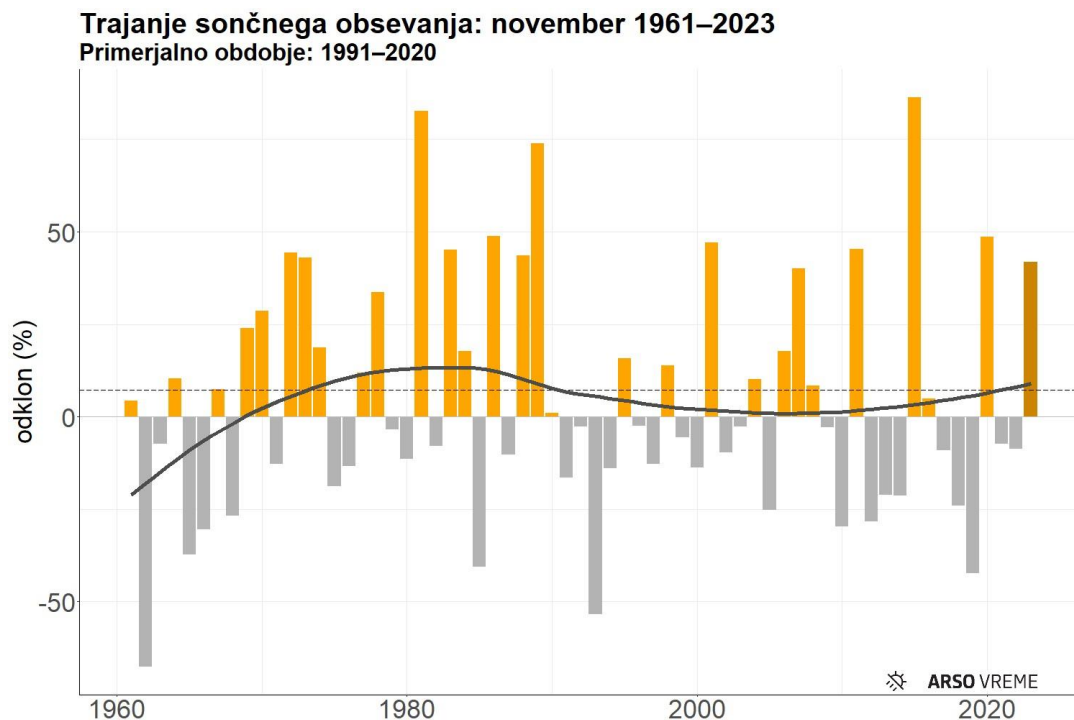
Severovzhodna Slovenija in Ljubljana z okolico sta bili v letošnjem novembru močno nadpovprečno osončeni (kazalnik nad 160 %), sicer pa je bila nadpovprečno osončena večina Slovenije, le na Krasu so se približali dolgoletnemu povprečju.

Glede na razpon vrednosti kazalnika sončnega obsevanja v obdobju 1991–2020 je bil november v vzhodni Sloveniji zelo osončen (med 91. in 98. centilom), v severovzhodni Sloveniji celo izjemno osončen (zgornja dva centila). Drugod je bil november povečini precej osončen (med 75. in 91. centilom).

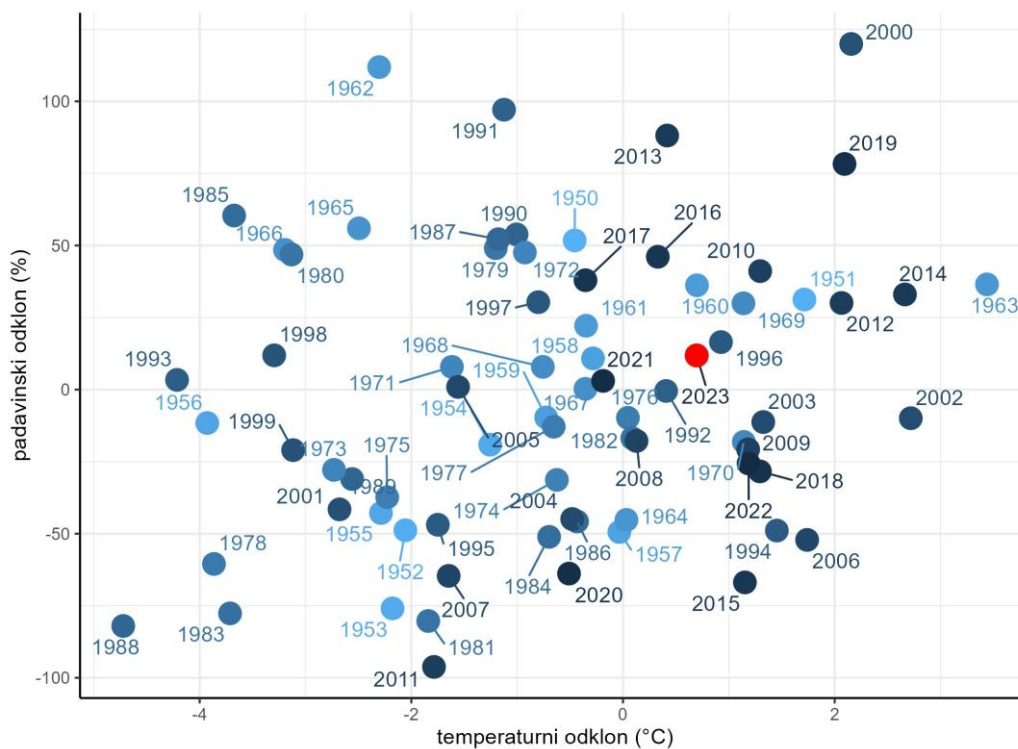
Trajanje sončnega obsevanja v novembru na ravni države ne kaže izrazitejšega trenda. V tem tisočletju je bilo 10 novembrov s pozitivnim in 13 z negativnim odklonom osončenosti od dolgoletnega povprečja 1991–2020.



Slika 5. Kazalnik trajanja sončnega obsevanja novembra 2023 glede na povprečje tridesetletnega primerjalnega obdobja 1991–2020. Zemljevid je shematičen, ker je narejen na osnovi majhnega števila podatkov. Posebej ob meji države so napake lahko velike.



Slika 6. Relativni odklon trajanja sončnega obsevanja na državni ravni v novembrih 1961–2023 glede na povprečje tridesetletnega primerjalnega obdobja 1991–2020. Z oranžno so označeni nadpovprečno, s sivo pa podpovprečno osončeni meseci. November 2023 je označen s temnejšo barvo. Povprečje prejšnjega referenčnega obdobja 1981–2010 je označeno s črtkano vodoravnico.



Slika 7. Razsevni grafikon kazalnika višine padavin od odklona povprečne temperature zraka za novembre v letih 1950–2023. Svetlost barve kroga je povezana z letnico; starejša leta so svetlejša, novejša leta temnejše barve. Letošnji november je označen z rdečim krogcem.

November 2023 je po skupni mesečni statistiki temperature zraka in višine padavin najbolj podoben novembroma 1996 in 1992. Prvi je bil od letošnjega malce toplejši in bolj namočen, drugi pa malce hladnejši in manj namočen. Zemljevide odklonov za izbrane spremenljivke najdete na povezavi <https://meteo.arso.gov.si/met/sl/climate/current/archive/monthly-charts/>.

ARSO, 4. december 2023