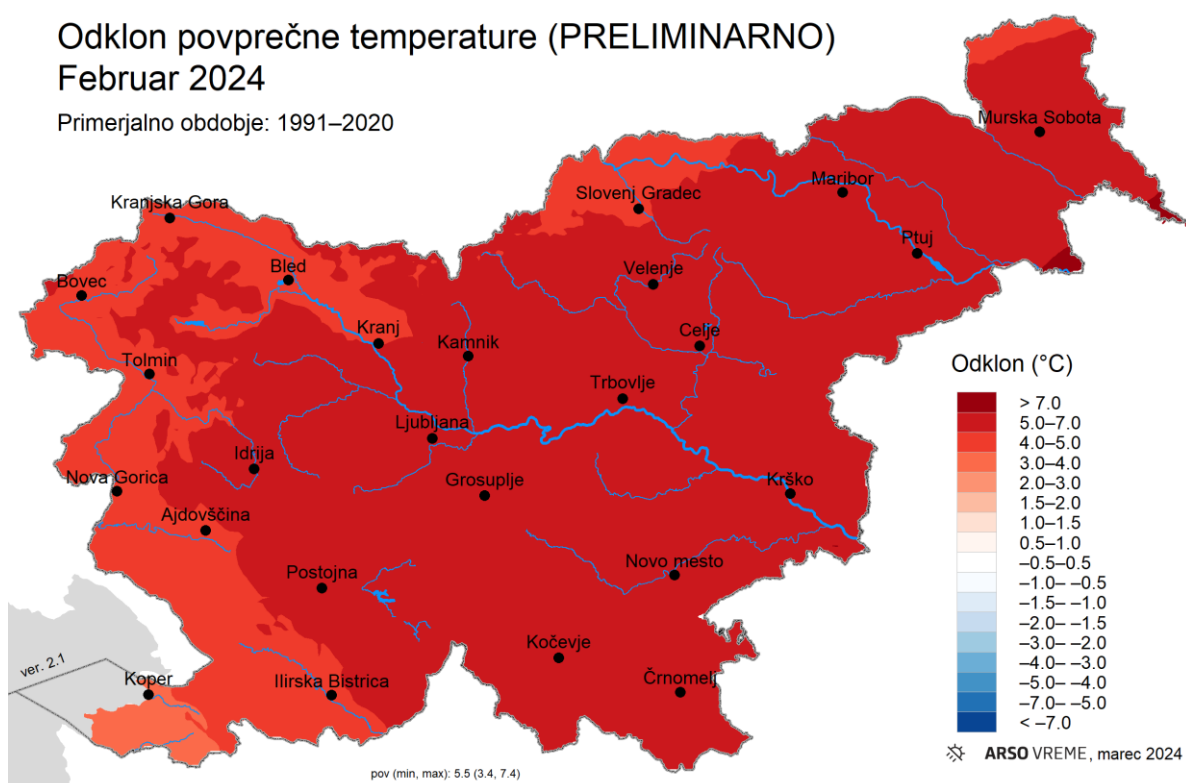


Podnebne značilnosti februarja 2024

Po delnih in še ne povsem preverjenih podatkih je bil letošnji februar izjemno topel. Padavin je bilo na državni ravni običajno veliko, število sončnih ur rahlo podpovprečno.

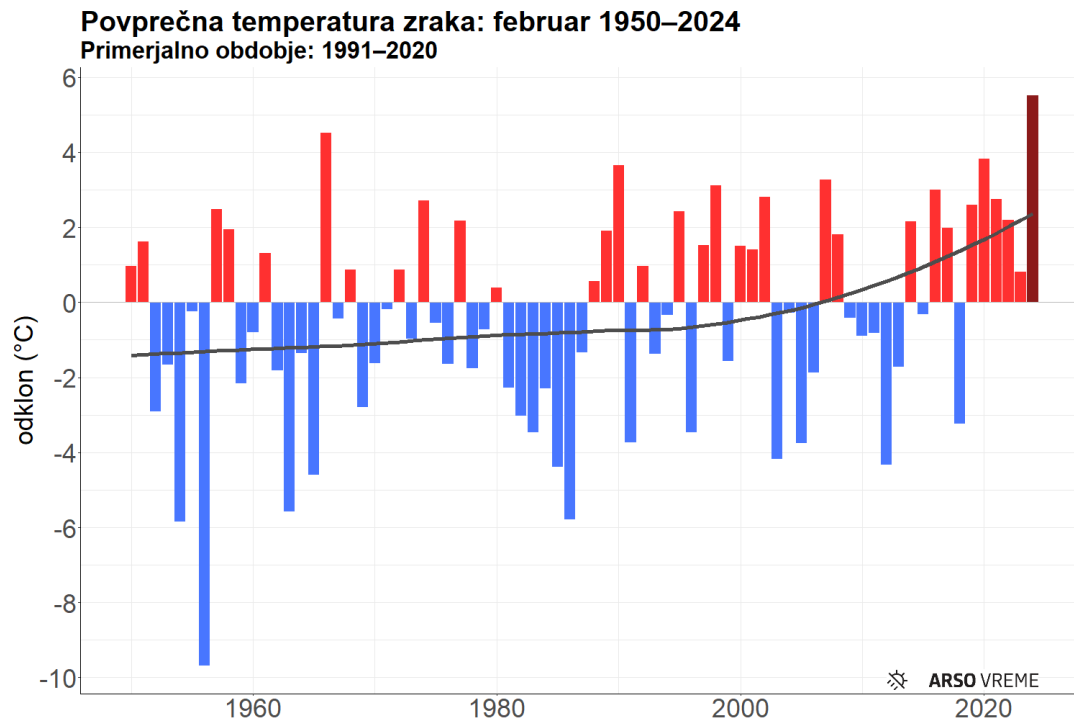
Odklon temperature zraka od povprečja primerjalnega obdobja 1991–2020 je na državni ravni znašal kar 5,5 °C, zaradi česar je letošnji februar z naskokom najtoplejši vsaj od leta 1950. Za 1 °C je prehitel dosednji najtoplejši februar leta 1966 (odklon 4,5 °C), odklon nad 3 °C so imeli še februarji v letih 2020 (3,8 °C), 1990 (3,6 °C), 2007 (3,3 °C) in 1998 (3,1 °C). Odklon temperature zraka od povprečja primerjalnega obdobja 1991–2020, ki je bil dosežen v letošnjem februarju, je daleč največji pozitivni odklon kateregakoli meseca od začetka meritev (na drugem mestu je prej omenjeni februar 1966, vsi ostali meseci pa imajo odklon pod 4 °C). Daleč najhladnejši (tudi absolutno najhladnejši in odstopajoč mesec na splošno) pa je bil februar 1956 (odklon –9,7 °C). Februarja je spremenljivost mesečne povprečne temperature največja med vsemi meseci, zato izjemno velika razlika med letošnjim in februarjem 1956 (na državni ravni kar 15,2 °C), ni tako zelo nenavadna. Za primerjavo, povprečna razlika med januarjem in julijem v nižinah znaša okoli 20 °C.

Prostorsko je bil letošnji februar po celi Sloveniji izjemno topel (med 98. in 100. centilom) oziroma skoraj na vseh merilnih mestih rekordno topel. V večini Slovenije je temperaturni odklon glede na primerjalno obdobje znašal med 5,0 in 7,0 °C. V zahodni in delih severne Slovenije je bil odklon nekoliko manjši (med 4,0 in 5,0 °C), v Slovenskem primorju pa večinoma med 3,0 in 4,0 °C.



Slika 1. Odklon povprečne temperature zraka februarja 2024 od povprečja tridesetletnega primerjalnega obdobja 1991–2020

Po letu 1950 je do 90. let prejšnjega stoletja povprečna temperatura februarja le rahlo naraščala, kasneje se je trend povečal, tako da so se februarji od 50. let 20. stoletja do danes ogreli za 3–4 °C. Letošnji februar je že šesti zaporedni s pozitivnim odklonom.



Slika 2. Odklon povprečne temperature zraka na državni ravni v februarjih 1950–2024 od povprečja tridesetletnega primerjalnega obdobja 1991–2020. Z rdečo so označeni nadpovprečno topli meseci, z modro hladnejši od povprečja. Februar 2024 je označen s temnejšo barvo.

Februarska višina padavin je bila na ravni države glede na primerjalno obdobje 1991–2020 malenkost podpovprečna, kazalnik višine padavin je na državni ravni znašal 97 %. Najbolj namočena po letu 1950 sta bila februarja 2014 (kazalnik 306 %) in 2016 (kazalnik 284 %). Najmanj namočena v tem obdobju sta bila skoraj povsem suha februarja 1998 in 1993 (kazalnik 3 % oziroma 4 %).

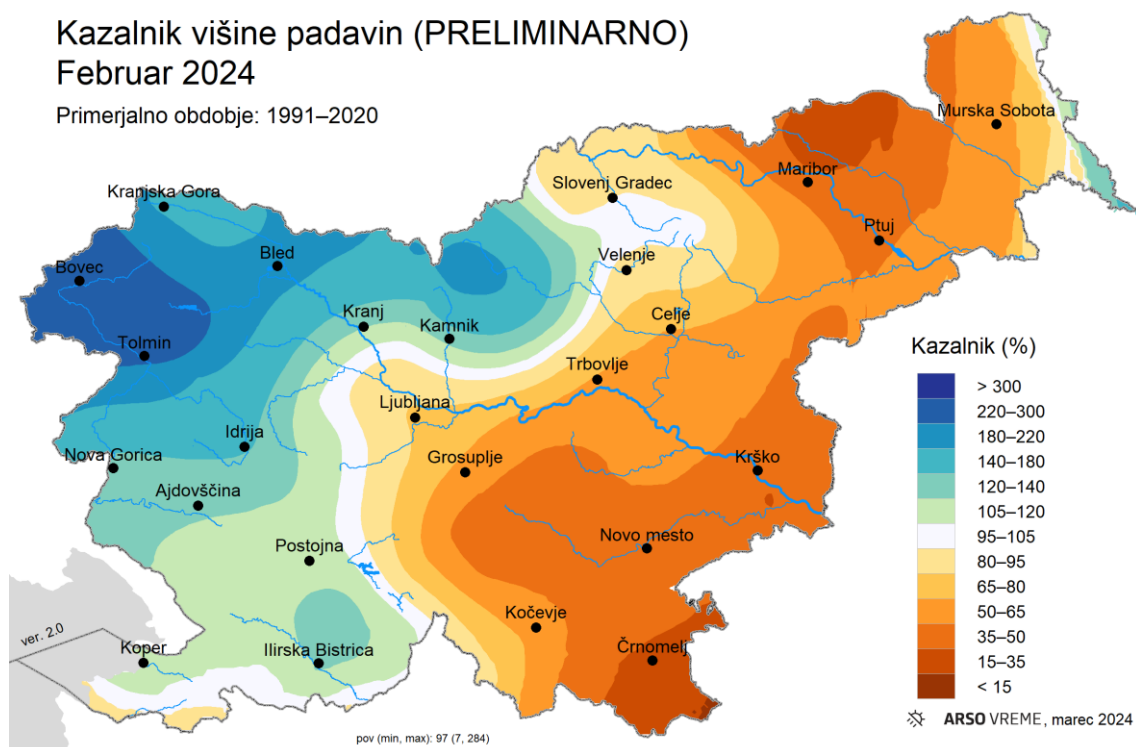
Prostorsko gledano je bil letošnji februar po padavinah glede na dolgoletno obdobje regionalno izredno različen. V zahodni Sloveniji in v Kamniško-Savinjskih Alpah je bil nadpovprečno namočen, v osrednjem in vzhodnem delu države pa podpovprečno namočen. Največji odklon (najvišja vrednost kazalnika) je v Julijskih Alpah, kjer vrednost kazalnika znaša nad 200 %. Proti vzhodu se vrednost kazalnika hitro zmanjšuje in je najmanjši (30 % in manj) na jugovzhodu in severovzhodu države.

Glede na razpon vrednosti v primerjalnem obdobju 1991–2020 je bil letošnji februar v Julijskih Alpah zelo moker (med 91. in 98. centilom), drugod na severozahodu in v Kamniško-Savinjskih Alpah pa moker (med 75. in 91. centilom). Na jugovzhodu, v Halozah in delu Slovenskih goric je bil februar suh (med 9. in 25. centilom), drugod po Sloveniji pa normalno namočen.

Povprečna februarska višina padavin je na ravni države od leta 1950 do konca 20. stoletja počasi padala, nato se je trend obrnil v naraščanje, a je trend v obeh primerih statistično neznačilen.

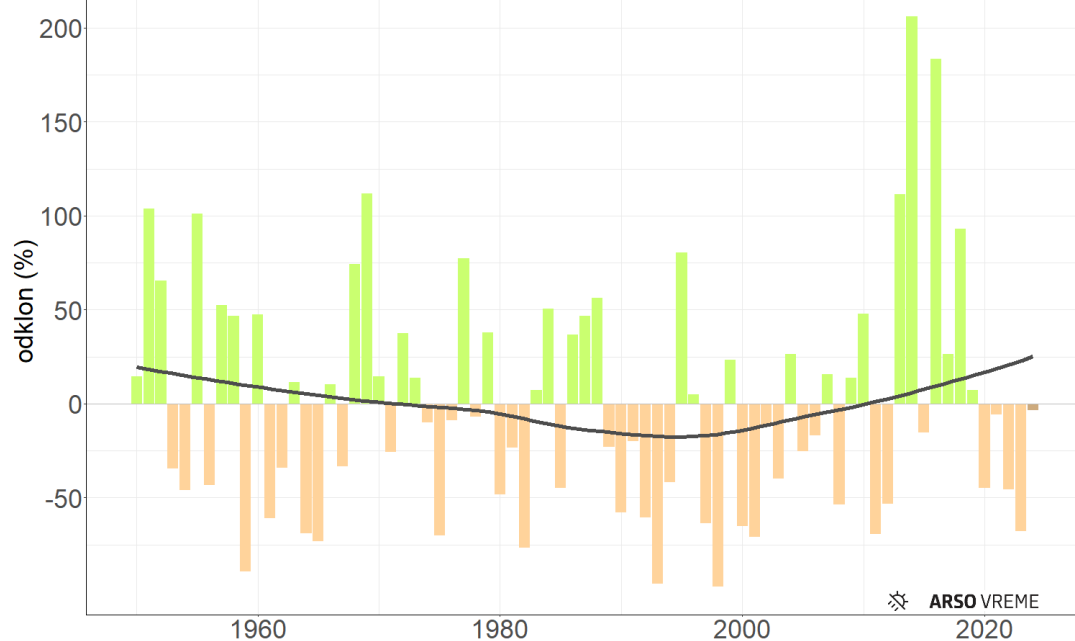
Kazalnik višine padavin (PRELIMINARNO) Februar 2024

Primerjalno obdobje: 1991–2020



Slika 3. Kazalnik višine padavin februarja 2024 glede na povprečje tridesetletnega primerjalnega obdobja 1991–2020

Višina padavin: februar 1950–2024 Primerjalno obdobje: 1991–2020



Slika 4. Relativni odklon višine padavin na državni ravni v februarjih 1950–2024 glede na povprečje tridesetletnega primerjalnega obdobja 1991–2020. Z zeleno so označeni nadpovprečno, z rjavo pa podpovprečno namočeni meseci. Februar 2024 je označen s temnejšo barvo.

Snežne razmere so februarja ustrezale temperaturnim razmeram. Po večini nižin je mesec minil povsem brez sneženja in snežne odeje, le ponekod v Ljubljanski kotlini je sprva še ležala tanka snežna odeja od obilnega sneženja 19. januarja. Tudi višje, razen v visokogorju in ponekod v sredogorju, je bilo zaradi izjemno toplega vremena snega malo ali nič. Zlasti 22. in 23. februarja je nad nadmorsko višino okoli 1500 metrov obilno snežilo, ponekod je zapadlo več kot meter snega. Na Voglu se je snežna odeja odebelila na poldrugi meter, na Kredarici pa do 310 cm. Obe vrednosti sta za februar sorazmerno visoki, a nista izjemni. Na Kredarici je bila sicer snežna odeja pred tem debela večinoma od 200 do 240 cm, kar ustreza dolgoletnemu povprečju za ta del leta.

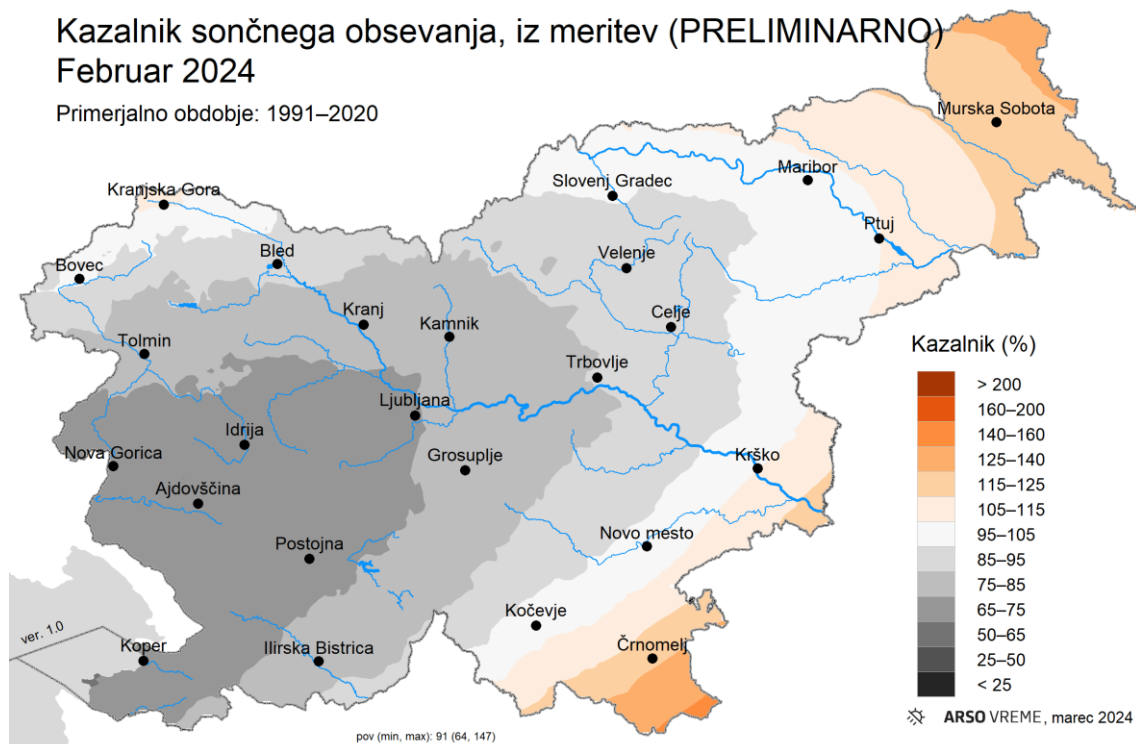
Letošnji februar je bil na ravni Slovenije nekoliko podpovprečno osončen, s kazalnikom na državni ravni 91 %. V tem obdobju je bil najbolj osončen februar 1998 s kazalnikom 157 %, sledita mu februarja 1990 in 2019 s kazalnikom 152 % oziroma 150 %. Najmanj je bil osončen februar 1972 s kazalnikom 34 %.

Prostorsko gledano je bil letošnji februar le na skrajnem jugovzhodu in na severovzhodu nadpovprečno osončen, večina Slovenije pa je prejela manj sončnih ur od povprečja. Najmanj osončen je bil jugozahodni del države, osončenost je proti severu in vzhodu naraščala. Glede na razpon vrednosti v primerjalnem obdobju 1991–2020 je bil februar na območju od Slovenskega primorja do Tolmina, Kranja in Ljubljane malo osončen (med 9. in 25. centilom), drugod po državi pa večinoma normalno osončen (med 25. in 75. centilom).

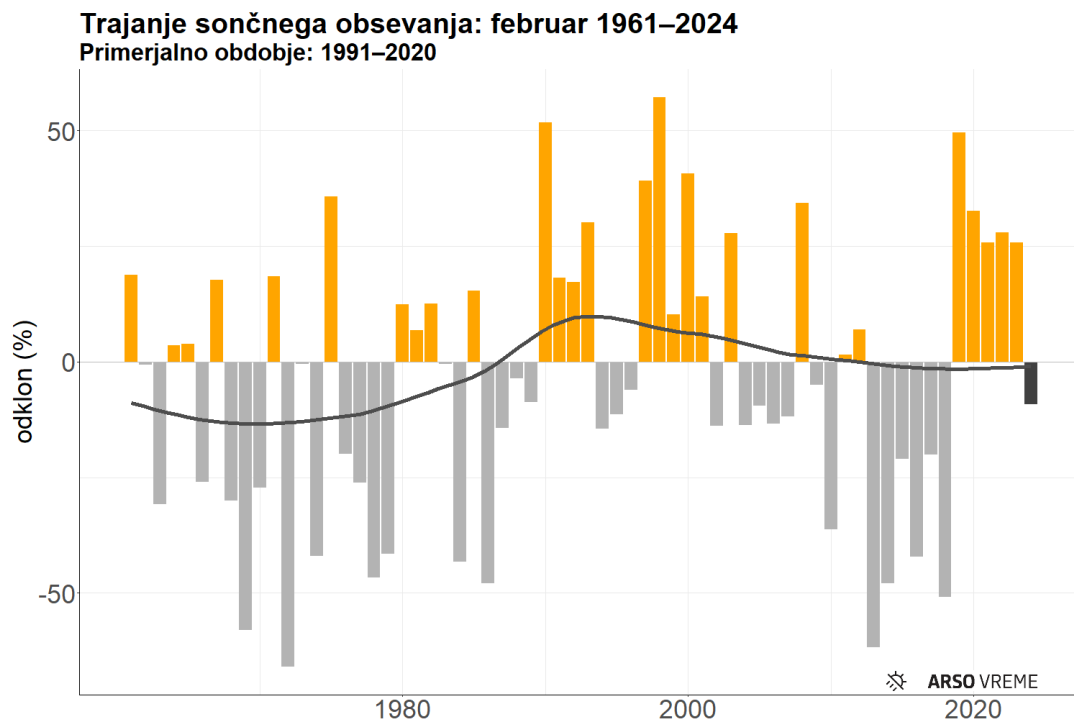
V obdobju 1961–2024 februarsko trajanje sončnega obsevanja nima značilnega linearnega trenda, se pa pogosto menjajo obdobja več zaporednih nadpovprečno ali podpovprečno osončenih februarjev.

Kazalnik sončnega obsevanja, iz meritev (PRELIMINARNO) Februar 2024

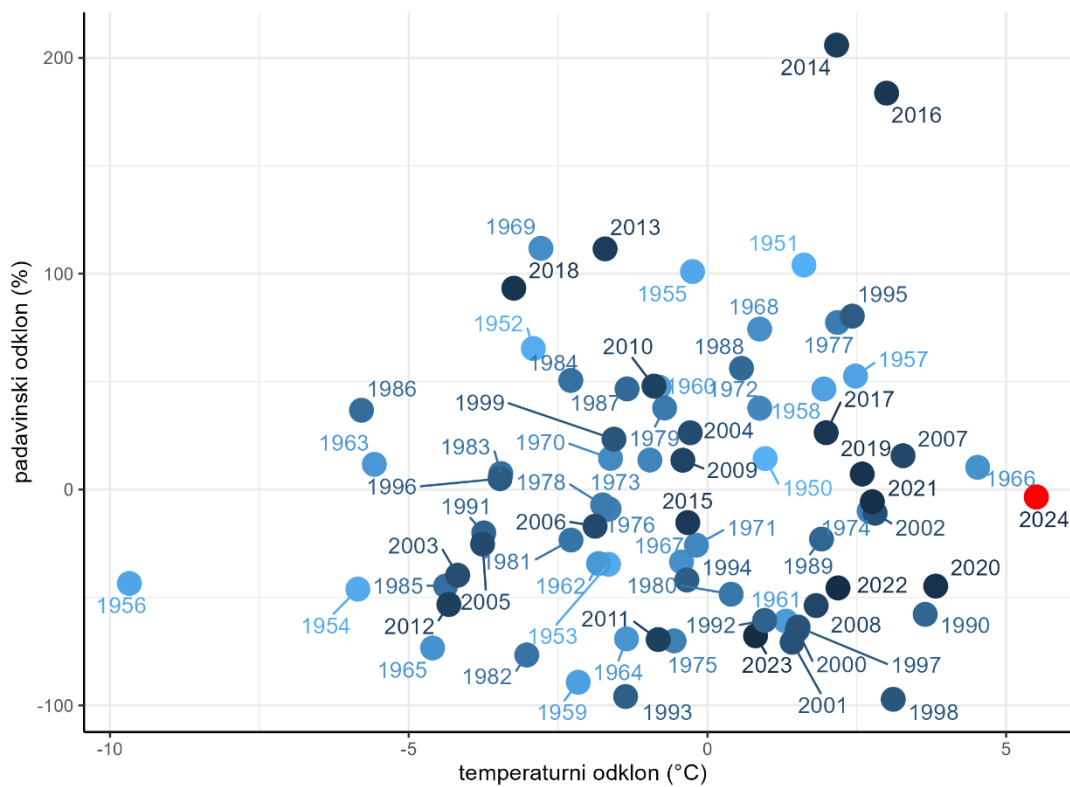
Primerjalno obdobje: 1991–2020



Slika 5. Kazalnik trajanja sončnega obsevanja februarja 2024 glede na povprečje tridesetletnega primerjalnega obdobja 1991–2020. Zemljevid je shematičen, ker je narejen na osnovi majhnega števila podatkov. Posebej ob meji države so napake lahko velike.



Slika 6. Relativni odklon trajanja sončnega obsevanja na državni ravni v februarjih 1961–2024 glede na povprečje tridesetletnega primerjalnega obdobja 1991–2020. Z oranžno so označeni nadpovprečno, s sivo pa podpovprečno osončeni meseci. Februar 2024 je označen s temnejšo barvo.



Slika 7. Razsevni grafikon kazalnika višine padavin od odklona povprečne temperature zraka za februarje v letih 1950–2024. Svetlost barve kroga je povezana z letnico; starejša leta so svetlejša, novejša leta temnejše barve. Letošnji februar je označen z rdečim krogcem.

Februar 2024 je po skupni mesečni statistiki temperature zraka in višine padavin najbolj podoben februarju 1966, ki pa je bil od letošnjega februarja kar 1 °C hladnejši in malo bolj namočen. Po tej statistiki so bili najbolj izstopajoči februar 1956 (izjemno mrzel) ter februarja 2014 in 2016 (izjemno namočena in sorazmerno topla). Zemljevide odklonov za izbrane spremenljivke najdete na povezavi <https://meteo.arso.gov.si/met/sl/climate/current/archive/monthly-charts/>.

ARSO, 5. marec 2024