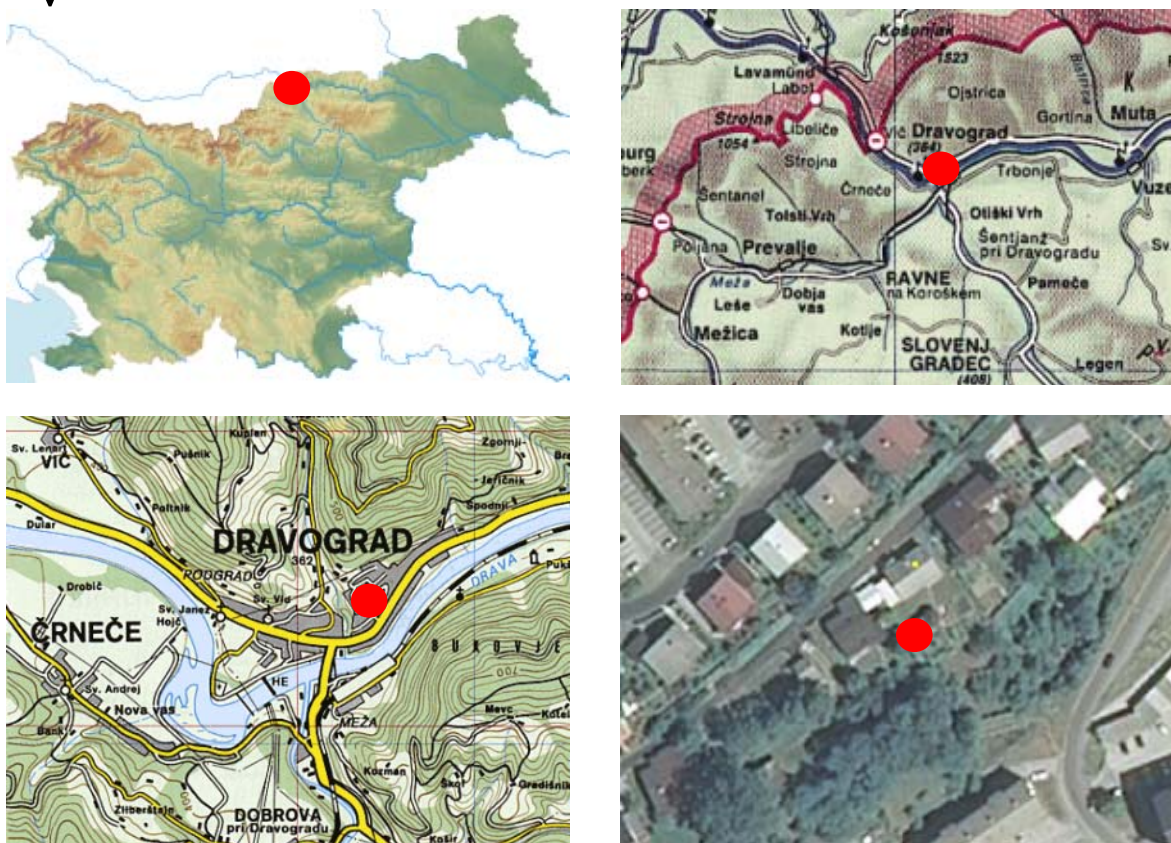


METEOROLOŠKA POSTAJA DRAVOGRAD Meteorological station Dravograd

Mateja Nadbath

V Dravogradu, na severu Slovenije, je padavinska meteorološka postaja. Dravograd je kraj v Zgornji Dravski dolini. Postaja je v kraju od leta 1886.



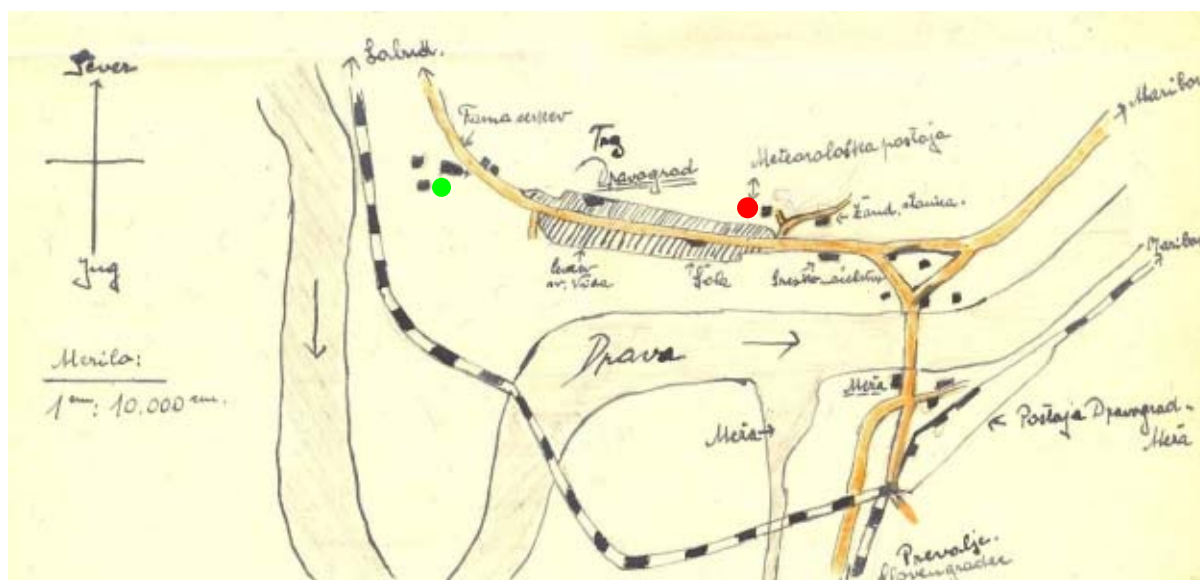
Slika 1. Geografska lega postaje (1., 4. slika: Atlas okolja, ARSO; 2., 3. slika: Interaktivni atlas Slovenije, 1998)
Figure 1. Geographical position of station (from: Atlas okolja, ARSO and Interaktivni atlas Slovenije, 1998)

Postaja je na nadmorski višini 385 m, na levem bregu Drave, na prisojnem pobočju. Pluviometer je na opazovalkinem vrtu. Od opazovalkine hiše je instrument oddaljen 10 m v smeri proti jugu, ravno toliko metrov je oddaljen od sosednje hiše na zahodu. V okolici pluviometra so še brajda, na zahodni in severovzhodni strani, na severni strani je manjša vrtna lopa, na jugu pa je na strmem pobočju več nizkih sadnih dreves.

Na vsaki padavinski postaji, tudi v Dravogradu, preko celega dne opazujemo pomembnejše atmosferske pojave (megla, slana, rosa, vrsta padavin (dež, toča, sneg, ...), vihar, veter, nevihta, itn.), čas začetka in konca vseh vrst padavin in važnejših atmosferskih pojavov. Enkrat dnevno, ob 7. uri po krajevnem času (ob 8. uri v poletnem času), pa merimo višino padavin in višino snežne odeje in novozapadlega snega. Na padavinski postaji opravlja opazovanja in merjenja priučen prostovoljni opazovalec. Opazovalci vse meritve in opazovanja vnašajo v padavinsko poročilo, ki ga mesečno pošiljajo na Urad za meteorologijo.



Slika 2. Meteorološka postaja Dravograd, proti severu (leva) in jugu slikana aprila 2007 (foto: P. Stele)
 Figure 2. Meteorological station Dravograd, photo was taken to the north (left) and to the south in April 2007 (photo: P. Stele)



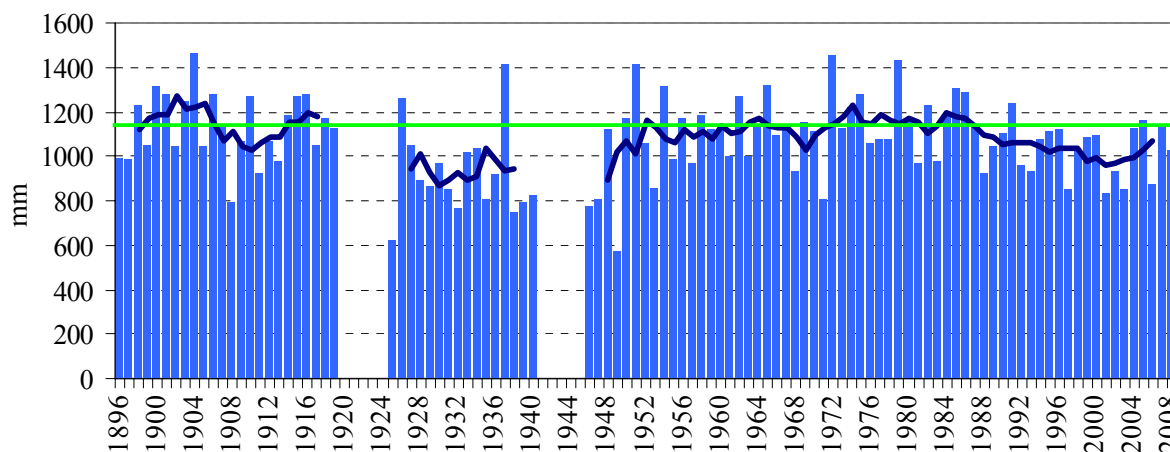
Slika 3. Skica Dravograda narejena leta 1936 (avtorica: opazovalka Terezija Fiauš); z zeleno je označena lokacija meteorološke postaje v času avgust 1925–avgust 1936; z rdečo pa lokacija v času avgust 1936–september 1942.
 Figure 3. Sketch of Dravograd, made in 1936 by Terezija Fiauš; locations of meteorological station are marked: with green for period August 1925–August 1936 and with red for August 1936–September 1942

V Dravogradu smo z meteorološkimi meritvami začeli januarja 1886; kraj se je pod Avstro-Ogrsko imenoval Unterdrauburg. Prva prekinitev meteoroloških meritev in opazovanj je bila konec leta 1919. V tem času je bila to postaja III. reda, kar pomeni, da so poleg padavin in snežne odeje merili tudi temperaturo zraka. Avgusta 1925 so meritve in opazovanja ponovno stekla in so trajala do konca marca 1941. Od julija do konca septembra so meritve in opazovanja potekala še leta 1942. V tem času smo merili le višino padavin. Po II. svetovni vojni so se meteorološka opazovanja in meritve spet nadaljevala. V času od avgusta 1945 do konca junija 1949 je bila v Dravogradu sinoptična postaja, merili smo najširši nabor meteoroloških spremenljivk. Vzporedno s sinoptično postajo so pri elektrarni od leta 1947 potekale meritve in opazovanja tudi na padavinski postaji. Od julija 1949 do konca leta 1959 je bila v kraju klimatološka postaja, od leta 1960 dalje pa je tu samo padavinska postaja; meritve potekajo neprekinjeno do danes.

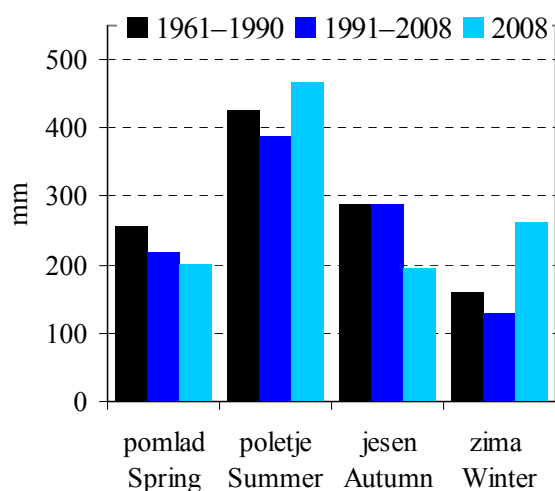
Prvi opazovalec je bil Lenart Voglar, avgusta 1925 je z opazovanji in meritvami nadaljeval Volbenk Serajnik, sledili sta mu Terezija Fiauš in Ana Jevšenak. Po II. svetovni vojni so meteorološke meritve in opazovanja vršili: Ana Jevšenak, Jožica Pinar, Nada Pristovnik, Janko Kuhar, Bernard Potočnik,

Nikola Ignjatovič, Starika Hristovsola, Mirko Grgič, Slavko Pap, Viktor Gambret, Franc Ozvatič, Ivo Križevnik in Jože ter Betka Gostenčnik. Slednja opazuje še danes.

V Dravogradu pade v referenčnem povprečju (1961–1990) letno 1135 mm padavin. Letno povprečje za zadnjih 18 let (1991–2008) je 1025 mm padavin; leta 2008 jih je padlo 1027 mm.



Slika 4. Letna višina padavin (stolpci) in petletno drseče povprečje (krivulja) v obdobju 1896–2008 ter referenčno povprečje (1961–1990, zelena črta) v Dravogradu
 Figure 4. Annual precipitation (columns) and five-year moving average (curve) in 1896–2008 and mean reference value (1961–1990, green line) in Dravograd



Slika 5. Povprečna višina padavin po letnih časih¹ po desetletjih in leta 2008 v Dravogradu
 Figure 5. Mean seasonal¹ precipitation per decades and in 2008 in Dravograd

Od letnih časov pade v referenčnem obdobju največ padavin poleti, povprečje je 426 mm. Pozimi dobijo v Dravogradu najmanj padavin, povprečje je 160 mm (slika 5, črni stolpci). Povprečje za zadnjih 18 let (1991–2008) se je v primerjavi z referenčnim, zmanjšalo spomladi, poleti in pozimi, medtem ko je za jesen ostalo enako referenčnemu povprečju (slika 5, temno modri stolpci).

Leta 2008 sta bili pomlad in jesen podpovprečno namočeni, poletje in zima pa nadpovprečno.

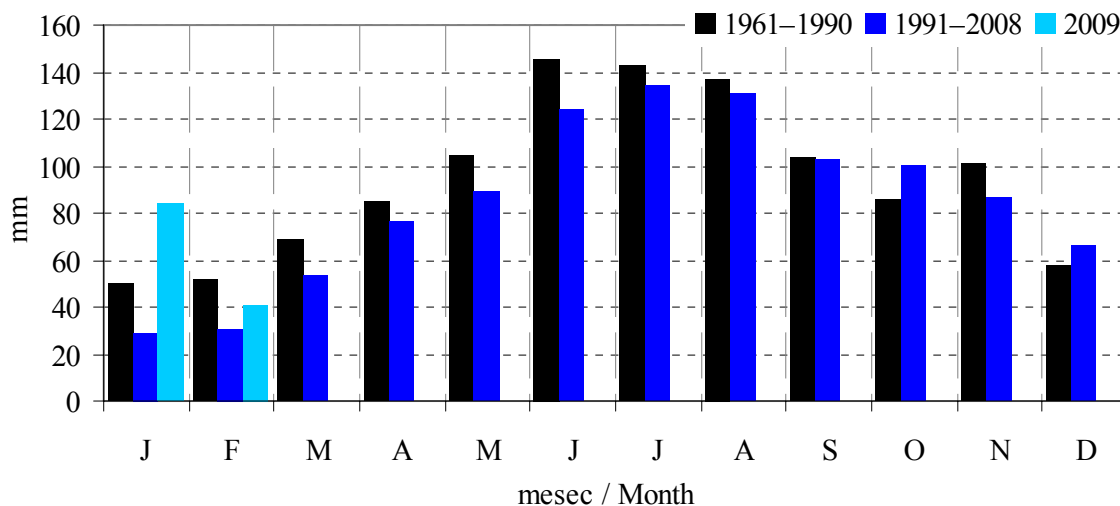
Pozimi 2008/2009 je padlo 262 mm padavin, kar je 164 % (slika 5, svetlo modri stolpci). Med zbranimi in digitaliziranimi podatki od leta 1896 je padlo najmanj padavin pozimi 1927/28, le 43 mm, največ pa v zimi 1950/51, 405 mm.

V referenčnem (1961–1990) povprečju junija in julija pade največ padavin v letu; junija pade v povprečju 146 in julija 143 mm padavin. Januarja in februarja pade v povprečju najmanj padavin, referenčno povprečje je 50 oziroma 52 mm padavin (slika 6, črni stolpci).

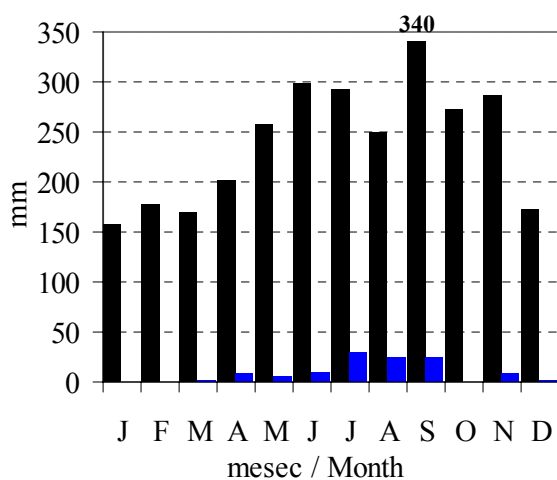
¹ Meteorološki letni časi: pomlad = marec, april, maj; poletje = junij, julij, avgust; jesen = september, oktober, november; zima = december, januar, februar

Meteorological seasons: Spring = March, April, May; Summer = June, July, August; Autumn = September, October, November; Winter = December, January, February

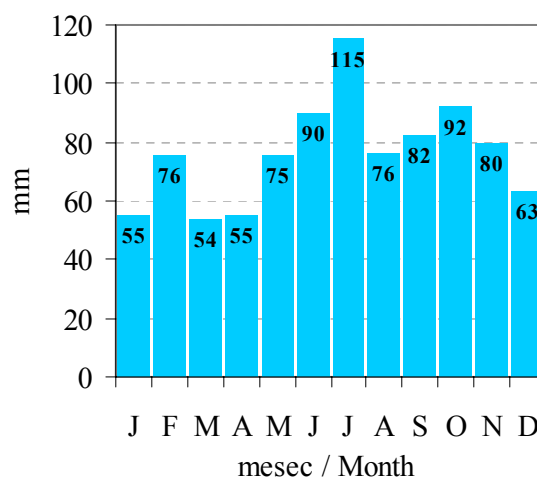
Povprečna mesečna višina padavin zadnjih 18 let (1991–2008, slika 6, temno modri stolpci) je v primerjavi z referenčnim nižja kar v desetih mesecih leta; višja je le oktobra, septembra pa je enaka referenčnemu povprečju. V povprečju omenjenega obdobja sta najbolj namočena meseca julij (134 mm) in avgust (131 mm); januar (29 mm) in februar (31 mm) pa sta postala še bolj suha.



Slika 6. Referenčno (1961–1990) in obdobjno (1991–2008) mesečno povprečje ter višina padavin v prvih dveh mesecih leta 2009 v Dravogradu
 Figure 6. Mean reference (1961–1990) and long-term (1991–2008) monthly precipitation and precipitation in January and February in 2009 in Dravograd



Slika 7. Najvišja (črni stolpci) in najnižja mesečna višina padavin v obdobju 1896–februar 2009
 Figure 7. Maximum (black columns) and minimum monthly precipitation in 1896–February 2009



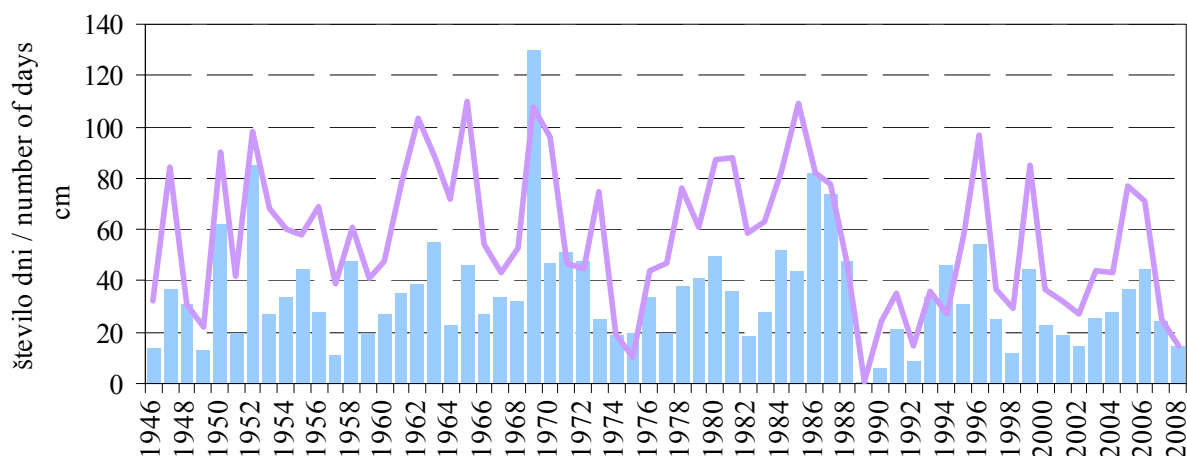
Slika 8. Najvišja dnevna² višina padavin po mesecih v obdobju 1896–februar 2009
 Figure 8. Maximum daily² precipitation in 1896–February 2009

Februarja 2009 je padlo 41 mm padavin (slika 6, svetlo modri stolpci), kar je 80 % referenčnega povprečja. Največ februarskih padavin smo namerili leta 1904, 178 mm padavin, februarja 1993 in 1998 minila brez padavin.

² Dnevna višina padavin je vsota padavin od 7. ure prejšnjega dne do 7. ure dneva meritve; pripišemo jo dnevu meritve.

Daily precipitation is measured at 7 o'clock AM and it is 24 hours' sum of precipitation. It is assigned to the day of measurement.

V Dravogradu imajo snežno odejo vsako leto, v referenčnem povprečju leži 65 dni na leto. Najbolj pogosto je prvi mesec s snežno odejo november, od leta 1946 dalje smo snežno odejo zabeležili štirikrat že oktobra. April je običajno zadnji mesec s snežno odejo; po letu 1946 pa je bila trikrat še maja.



Slika 9. Letno število dni s snežno odejo³ (črta) in najvišja snežna odeja (stolpci) v obdobju 1946–2008
Figure 9. Annual snow cover duration³ (line) and maximum snow cover depth (columns) in 1946–2008

Preglednica 1. Najvišje in najnižje letne, mesečne in dnevne vrednosti izbranih meteoroloških spremenljivk v Dravogradu v obdobju 1946–2008

Table 1. Extreme values of measured yearly, monthly and daily values of chosen meteorological parameters in Dravograd in period 1946–2008

	največ maximum	leto / datum year / date	najmanj minimum	leto / datum year / date
letna višina padavin (mm)* annual precipitation (mm)*	1467	1904	753	1938
mesečna višina padavin (mm)* monthly precipitation (mm)*	340	sept. 1916	0	jan. 1964, 1989 feb. 1993, 1998 okt. 1965
dnevna višina padavin (mm)* daily precipitation (mm)*	115	23. jul. 1958	0	—
najvišja višina snežne odeje (cm) maximum snow cover depth (cm)	130	17. feb. 1969	1	4. mar. 1989
najvišja višina novozapadlega snega (cm) maximum depth of fresh snow (cm)	65	10. feb. 1986	0	—
letno število dni s snežno odejo annual number of days with snow cover	110	1965	1	1989

SUMMARY

In Dravograd is a precipitation meteorological station. Dravograd is located in northern Slovenia; at elevation of 385 m. Meteorological station has been established in March 1885. Precipitation, snow cover and fresh snow are measured and meteorological phenomena are observed. Meteorological observer on station Dravograd is Betka Gostenčnik.

³ dan s snežno odejo je, kadar snežna odeja pokriva več kot 50 % površine v okolici opazovalnega prostora
day with a snow cover is when 50 % of surface in the surrounding of observing site is covered with snow

* v obdobjih 1896–1919, 1926–1940 in od 1946 dalje
in periods 1896–1919, 1926–1940 and from 1946 on