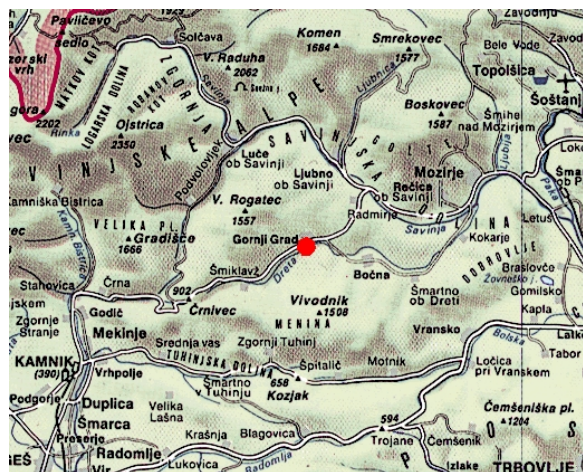


1.2. Meteorološka postaja Gornji Grad

1.2. Meteorological station Gornji Grad

Mateja Nadbath

Gornji Grad je naselje v zgornjem delu Zadrebke doline, v Zgornji Savinjski dolini. Tu je padavinska meteorološka postaja za spremljanje padavinskih razmer v Zadrebki dolini. V Zgornji Savinjski dolini so padavinske postaje še v Radegundi, Mozirju in Lučah.



Slika 1.2.1. Geografska lega naselja Gornji Grad (vir: Atlas Slovenije)

Figure 1.2.1. Geographical position of Gornji Grad (from: Atlas Slovenije)



Padavinska postaja v Gornjem Gradu meri višino padavin, snežne odeje in novozapadlega snega ter opazujejo obliko padavin in meteorološke pojave.

Meteorološka postaja je v strnjem delu naselja, malo nad dnom ožje doline, na pobočju, ki se spušča proti severovzhodu, na nadmorski višini 428 m.

Slika 1.2.2. Opazovalni prostor slikan proti zahodu, 21. 8. 2002 (foto: P. Stele)

Figure 1.2.2. Observing place photographed to the west, August 21st 2002 (photo: P. Stele)

Ombrometer stoji na zelenjavnem vrtu, ob žičnati ograji. Na sever-severozahodu je opazovalna hiša oddaljena od ombrometra približno 7 m. Na vzhodni strani je v oddaljenosti 10 m sadovnjak z nizkimi in redkimi drevesi. V oddaljenosti 20 m so sosednje hiše, ki obkrožajo opazovalni prostor z vseh strani.

Meteorološko postajo so v Gornjem Gradu postavili aprila 1893. Od začetka do leta 1927 so na postaji merili temperaturo zraka, višino padavin in snega ter opazovali meteorološke pojave. Od 1927 do 1940 so dodatno opazovali še jakost in smer vetra ter oblake. Od 1946 je bila štiri leta tu padavinska meteorološka postaja. Od leta 1950 do 1978 je bila meteorološka postaja ponovno klimatološka, kot v obdobju pred drugo svetovno vojno. Zadnjih 25 let spet merijo le višino padavin in snega ter opazujejo obliko padavin in meteorološke pojave.

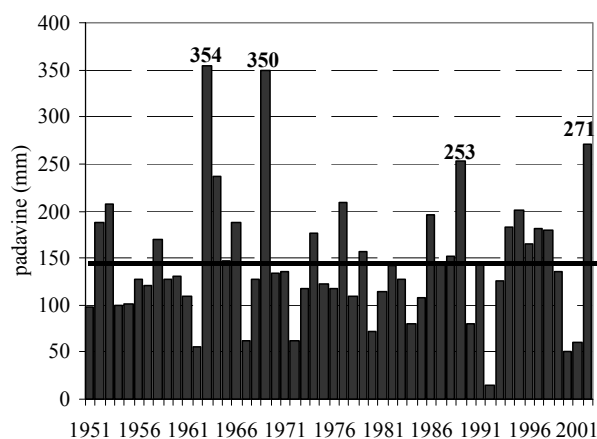
Slika 1.2.3. Opazovalka gospa Jožefa Mavrič, 21. 8. 2002 (foto: P. Stele)

Figure 1.2.3. Observer Jožefa Mavrič, August, 21st 2002 (photo: P. Stele)



Od začetkov meteoroloških meritev in opazovanj v Gornjem Gradu, so beležili tri prekinitve. Prvič leta 1921, ponovno so začeli z meritvami leta 1924, vendar le za eno leto. Ponovno so meritve in opazovanja stekle leta 1927 in so trajale vse do leta 1940. Od leta 1946 pa meteorološke meritve in opazovanja potekajo brez prekinitvev.

Zadnjih 33 let je meteorološka opazovalka na postaji Gornji Grad gospa Jožefa Mavrič. Prvi opazovalec je bil učitelj Franc Kocbek, opazoval je od aprila 1893 do konca leta 1921. Njemu so sledili Josip Korban, Andrej Pelikan, Franjo Kranjc, Franc Mekinda, Valentin Ravšelj, Josip Fratnik, Alojz Vrečko, Štefan Turchinski, Alojz Kostanjšek, Marija Repenšek, Maks Bukovec, Antonija Bukovec, Frančiška Grudnik in Marija Pečnik; slednja je opravljala delo opazovalke od julija 1960 do avgusta 1969.

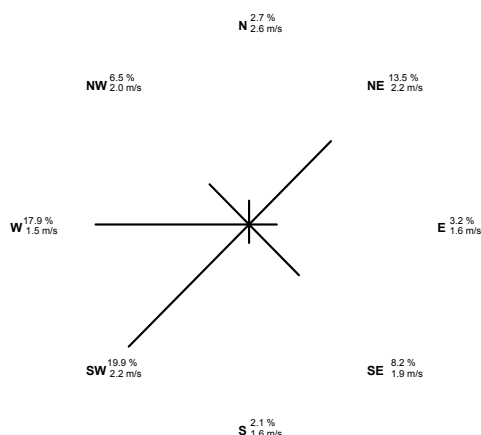
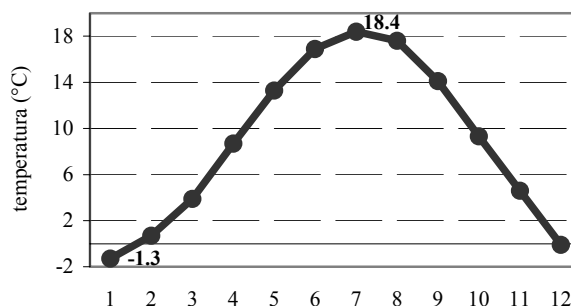


Slika 1.2.4. Avgustovska višina padavin in dolgoletno povprečje 1961–1990 (črta) v Gornjem Gradu. Letošnji avgust je tretji najbolj namočen avgust v zadnjih 52 letih, padlo je 271 mm padavin. V avgustu je največ padavin padlo leta 1963, kar 354 mm, avgusta 1969 pa jih je padlo le 4 mm manj. Najbolj suh avgust je bil leta 1992, namerili so le 15 mm padavin. Dolgoletno povprečje za avgust je bilo v obdobju 1961–1990 148 mm, medtem ko je v zadnjem 30-letnem obdobju (1971–2000) to povprečje 135 mm.

Figure 1.2.4. Precipitation in August and long-term average 1961–1990 (line) in Gornji Grad. August 2002 was very wet, 271 mm precipitation were recorded. The most abundant precipitation in the last 52 years was in August 1963, 354 mm, only 4 mm precipitation less got August 1969. The driest August was in year 1992, only 15 mm precipitation were recorded. Long-term mean precipitation in Gornji Grad in period 1961–1990 is 148 mm, but in period 1971–2000 it is 135 mm.

Slika 1.2.5. Dolgoletna povprečna mesečna temperatura zraka v Gornjem Gradu. V obdobju 1951–1977 so v Gornjem Gradu merili tudi temperaturo zraka. Povprečna letna temperatura zraka je bila v tem obdobju 8.9 °C. Najhladnejši mesec v letu je bil januar, najtoplejši pa julij. Najvišja izmerjena temperatura je bila 5. julija 1957, kar 37.1 °C, najnižjo temperaturo pa so izmerili 1. marca 1963, –21.4 °C.

Figure 1.2.5. Long-term mean monthly air temperature in Gornji Grad. Mean year air temperature in the period 1951–1977 was 8.9 °C, the coldest month in year was January and the warmest July. In mentioned period the absolute maximum air temperature was 37.1 °C, and the absolute minimum temperature was –21.4 °C.



Slika 1.2.6. Vetrovna roža za Gornji Grad, za obdobje od 12.8.1969 do 31.12.1977. Delež tišine je 26 %. Vetrovna roža je narejena na osnovi podatkov o jakosti in smeri vetra treh terminov dnevno, zato le 8 smeri in visok delež tišine. Prikazane so smeri vetra s povprečno pogostostjo (v %) in povprečno hitrostjo (v m/s).

Figure 1.2.6. Wind rose for the period from August 12th 1969 till December, 31st 1977. Calma is 26 %.

SUMMARY

In Gornji Grad, in Upper Savinjska Valley, is a precipitation meteorological station. It was established in April 1893. In period before second world war there were three interruptions, but meteorological observations and measurements are continuous from 1946. From the beginning on air temperature, precipitation, snow cover and new snow cover were measured and meteorological phenomena were observed, later wind and clouds were also observed. But for the last 25 years only precipitation, snow cover and new snow cover are measured and meteorological phenomena are observed. First observer was Franc Kocbek. For the last 33 years, from August 1969, Jožefa Mavrič is observer.