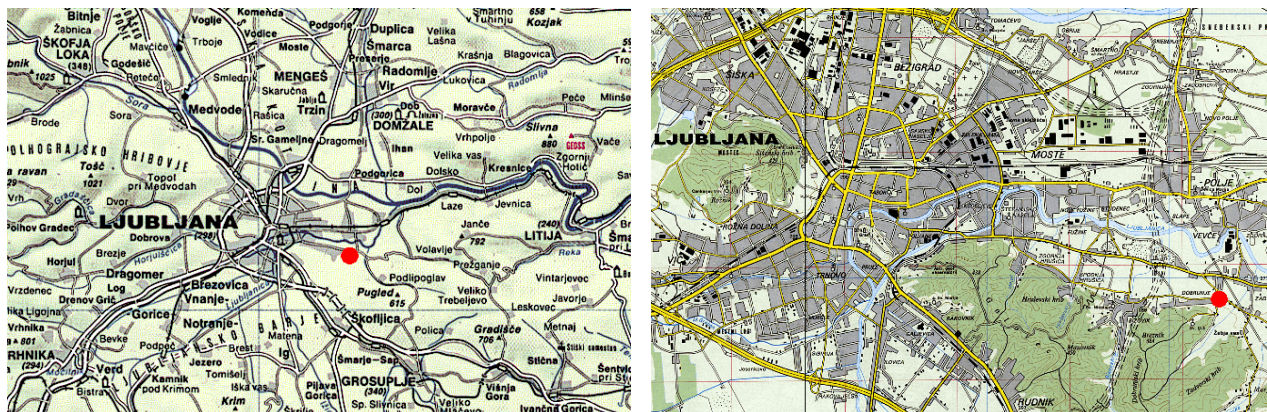


### 1.3. Meteorološka postaja Ljubljana Dobrunje

#### 1.3. Meteorological station in Ljubljana Dobrunje

Mateja Nadbath

V Ljubljani so poleg meteorološke postaje za Bežigradom, trenutno še postaje v Rožni dolini, v Šentvidu, v Klečah in v Dobrunjah. V Dobrunjah, slabih 7 km zračne črte vzhodno od meteorološke postaje za Bežigradom, je padavinska meteorološka postaja na nadmorski višini 284 m.



Slika 1.3.1. Geografska lega meteorološke postaje v Ljubljani - Dobrunje (vir: Atlas Slovenije)  
 Figure 1.3.1. Geographical position of meteorological station in Ljubljana Dobrunje (from: Atlas Slovenije)



Slika 1.3.2. Opazovalni prostor slikan iz juga, 28. 1. 2002 (foto: Peter Stele)  
 Figure 1.3.2. Observing place from south on 28<sup>th</sup> of January 2002 (photo: Peter Stele)



Slika 1.3.3. Opazovalec na opazovalnem prostoru, 28. 1. 2002 (foto: Peter Stele)  
 Figure 1.3.3. Observer on observing place on 28<sup>th</sup> of January 2002 (photo: Peter Stele)

Dobrunje so na robu Ljubljanskega polja, pod Golovcem. Trenutno je ombrometer na vrtu, ob njivi, proti jugovzhodu in severozahodu so v vrsti nizka okrasna in sadna drevesa oddaljena približno 3 m od OM. OM je od hiše oddaljen približno 8 m proti severu.

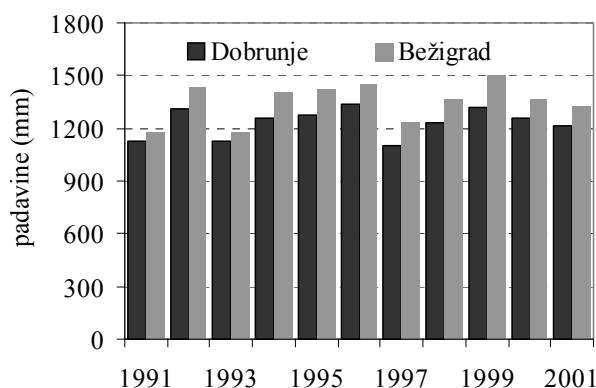
Z meteorološkimi opazovanji in meritvami so v Dobrunjah začeli 1. novembra 1990; ves čas potekajo brez prekinitev na isti lokaciji. Od začetka je opazovalec Martin Kavka.

Na postaji v Ljubljana Dobrunje merijo višino padavin z ombrometrom, z njim opazovalec izmeri vsak dan ob 7. uri dnevno višino padavin.

Slika 1.3.4. Opazovalec Martin Kavka, 28. 1. 2002 (foto: Peter Stele)  
 Figure 1.3.4. Observer Martin Kavka on 28<sup>th</sup> of January 2001 (photo: Peter Stele)



Vsak dan zapiše tudi čas pojavljanja padavin, obliko padavin in ostale meteorološke pojave. Opazovalec dnevno meri še višino novozapadlega snega in debelino snežne odeje ter beleži trajanje snežne odeje.

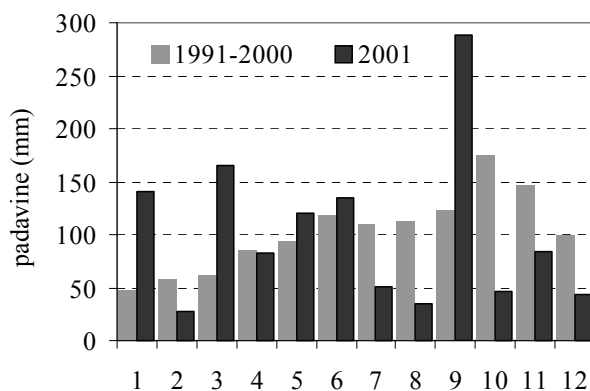


**Slika 1.3.5.** Letna višina padavin na meteoroloških postajah Ljubljana Dobrunje in Ljubljana Bežigrad v letih od 1991 do 2001. V omenjenem obdobju pade za Bežigradom v povprečju letno 117 mm padavin več kot v Dobrunjah. V letih 1991 in 1993 je bilo odstopanje majhno, le 54 mm; leta 1999 pa je padlo za Bežigradom kar 178 mm več padavin kot v Dobrunjah.

**Figure 1.3.5.** Yearly precipitation on meteorological stations Ljubljana Dobrunje and Ljubljana Bežigrad in years from 1991 to 2001. In mentioned period Ljubljana Bežigrad got on average 117 mm more precipitation than Ljubljana Dobrunje. In years 1991 and 1993 the difference between Bežigrad and Dobrunje was small only 54 mm, but in year 1999 the difference was quite big, 178 mm. Distance between stations is about 7 km.

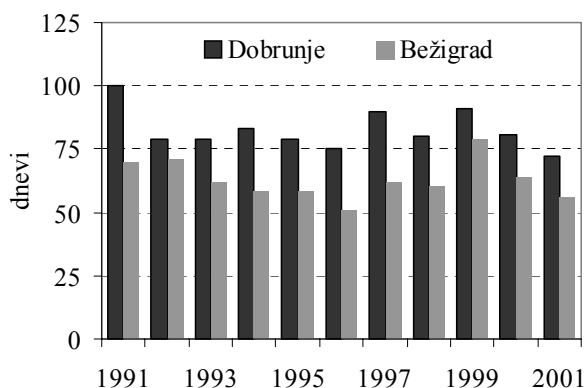
**Slika 1.3.6.** Mesečna višina padavin v letu 2001 in desetletno (1991–2000) mesečno povprečje padavin na meteorološki postaji Ljubljana Dobrunje. Leta 2001 je v januarju (296 %), marcu (268 %) in septembru (233 %) padlo več kot 200 % desetletne povprečne vrednosti za omenjene mesece. Manj kot polovica desetletne vrednosti padavin za posamezne mesece pa je padlo februarja (47 %), julija (46 %), avgusta (30 %) in oktobra (27 %).

**Figure 1.3.6.** Monthly precipitation in year 2001 and ten-years (1991–2000) mean monthly precipitation on meteorological station Ljubljana Dobrunje. January, March and September 2001 got more than 200 % of ten-years mean precipitation. In February, July, August and in October 2001 felt less than 50 % of ten-years mean precipitation for mentioned months.



**Slika 1.3.7.** Letno število dni z meglo na meteoroloških postajah Ljubljana Dobrunje in Ljubljana Bežigrad v letih od 1991 do 2001. V omenjenem obdobju je v Dobrunjah v povprečju letno 20 dni več z meglo kot za Bežigradom. Leta 1991 je bilo v Dobrunjah kar 30 dni, leta 1992 pa le 8 z meglo več kot za Bežigradom.

**Figure 1.3.7.** Yearly number of days with fog on meteorological stations Ljubljana Dobrunje and Ljubljana Bežigrad in years from 1991 to 2001. In mentioned period is in Ljubljana Dobrunje on average 20 days with fog more per year than in Ljubljana Bežigrad. In year 1991 the difference between Dobrunje and Bežigrad was 30 days, but in year 1992 the difference was quite small, 8 days.



## SUMMARY

*Meteorological station in Ljubljana Dobrunje is situated in central part of Slovenia, in eastern part of the city Ljubljana. It began to operate on 1<sup>st</sup> of January 1983, in year 1990 was one interruption and displacement. From the beginning on precipitation, snow cover and fresh snow cover are measured and meteorological phenomena are observed. From the beginning on Martin Kavka is observer.*