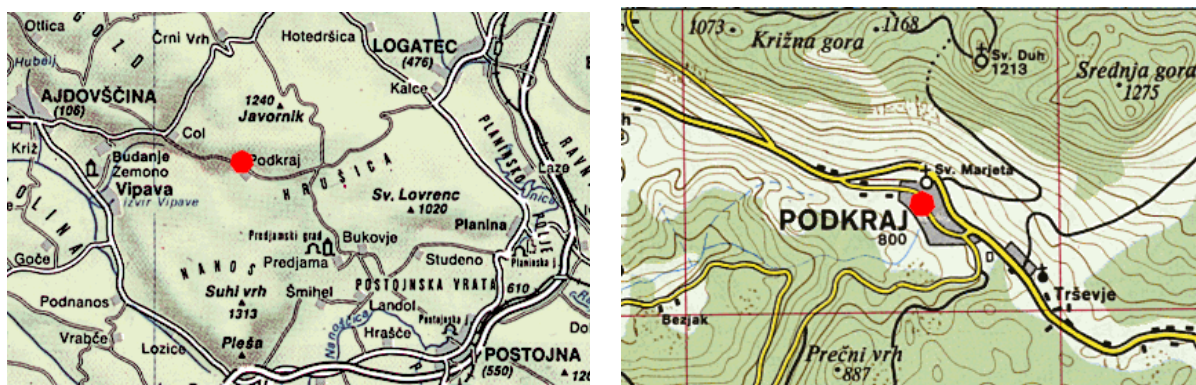


## METEOROLOŠKA POSTAJA PODKRAJ Meteorological station Podkraj

Mateja Nadbath

**P**adavinska postaja Agencije RS za okolje je tudi v Podkraju, kraju v jugozahodni Sloveniji na stičišču visokih kraških planot Trnovskega gozda, Hrušice in Nanosa. V kraju je meteorološka postaja od julija 1898, ko jo je ustanovil Hidrografični osrednji urad na Dunaju.



Slika 1. Geografska lega Podkraja (vir: Interaktivni Atlas Slovenije, 1998)

Figure 1. Geographical position of Podkraj (from: Interaktivni Atlas Slovenije, 1998)



Slika 2. Meteorološka postaja, slikana januarja 2008 (leva slikana proti severovzhodu, desna proti severozahodu (foto: P. Stele))

Figure 2. Meteorological station in January 2008 (left photo taken to the northeast, right photo taken to the northwest (photo: P. Stele))

Meteorološka postaja je na nadmorski višini 800 m, sredi vasi, na prisojnem pobočju. Instrument je v gredi, 10 m stran od hiše v smeri severozahod. Okoli so sosednje hiše, ki so od slednjega oddaljene vsaj 10 m, hiša na severu, in več kot 20 m, hiše na ostalih smereh neba.

Meteorološke spremenljivke, ki jih merimo na meteorološki postaji Podkraj so: višina padavin in višina skupne ter novozapadle snežne odeje; opazujemo pa obliko padavin, njihovo jakost in čas pojavljanja ter važnejše vremenske pojave. Od maja 1984 do konca februarja 2008 smo merili višino, jakost ter začetek in konec padavin tudi z ombrografom.

Julija 1898, v času Avsto-Ogrske, so v kraju stekle prve meteorološke meritve in opazovanja. Z dvema enomesečnima prekinitvama, enkrat junija 1899 in drugič julija 1907, so potekala do konca leta 1911.

Obnovili so jih spet leta 1923, tedaj že pod Italijansko oblastjo. Sodeč po podatkih iz arhiva so se končala s koncem leta 1938. Po drugi svetovni vojni so meteorološka opazovanja in meritve ponovno stekla leta 1946.



Slika 3. Meteorološki opazovalec Karel Rudolf, januarja 2008 (foto: P. Stele)  
Figure 3. Meteorological observer Karl Rudolf, in January 2008 (photo: P. Stele)

Ob ustanovitvi meteorološke postaje v Podkraju leta 1898 je bil meteorološki opazovalec učitelj Edvard Markošek. Že oktobra istega leta ga je zamenjal Anton Mezeg, ki je delo opravljal do konca maja 1899. Julija 1899 je mesto meteorološkega opazovalca zopet prevzel Edvard Markošek, vztrajal je do konca leta 1900. Z začetkom leta 1901 je to delo začel opravljati učitelj Valentin Mikuž. Februarja 1905 je postal meteorološki opazovalec Rafael Zupanec, ki je bil to do konca septembra 1906. Od oktobra 1906 do konca junija 1907 je meritve opravljal Milena Kaučič; od avgusta 1908 pa Johan Pregel in Vinko Robljek. Slednji je bil meteorološki opazovalec vse do konca leta 1911.

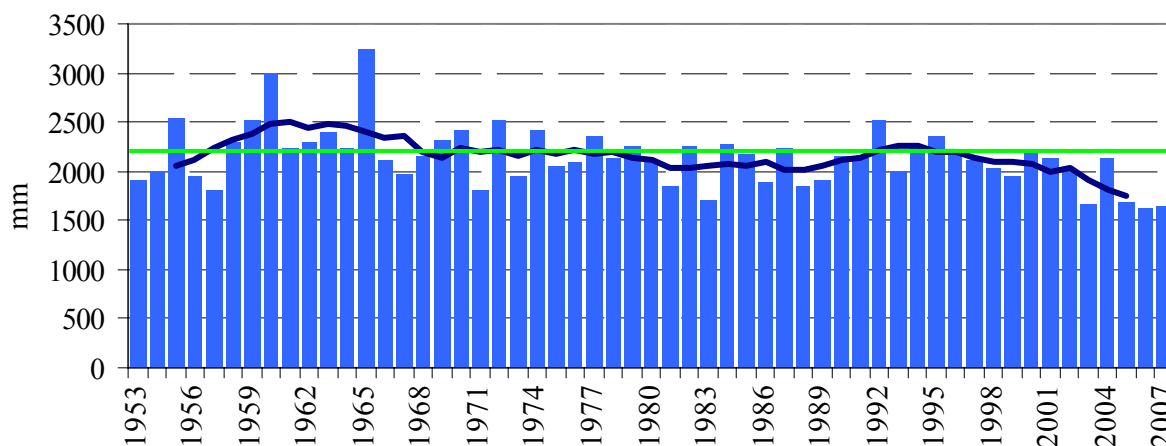
Prvi meteorološki opazovalec v času Italije je bil Armando Kuret, meritve in opazovanja je opravljal v obdobju 1923–1925. V obdobju 1926–1927 je bil meteorološki opazovalec Pregeli Mario, leta 1928 pa Giulia Mayer. Od leta 1929 do 1938, do tega leta imamo podatke iz publikacije *Bolettino Annuale*, je meteorološke meritve in opazovanja v Podkraju vršil Giorgio Kobal, po podatkih iz kartoteke postaje je bil to Anton Kobal. Slednji je z meteorološkimi meritvami nadaljeval leta 1946; opravljal jih je do konca marca 1992. Aprila 1992 je delo opazovalca prevzel Karel Rudolf.

V referenčnem povprečju (referenčno obdobje 1961–1990) pade v Podkraju na leto 2183 mm padavin (glej sliko 4). Letno povprečje za zadnjih 17 let (1991–2007) je nižje, 2041 mm. Leta 2000 smo v Podkraju namerili 2211 mm, tega leta je do sedaj zadnjič padlo več padavin kot je referenčno povprečje. Štiri najbolj sušna leta obdobja 1953–2007 so bila vsa po letu 2000; 2006, 2007, 2003 in 2005.

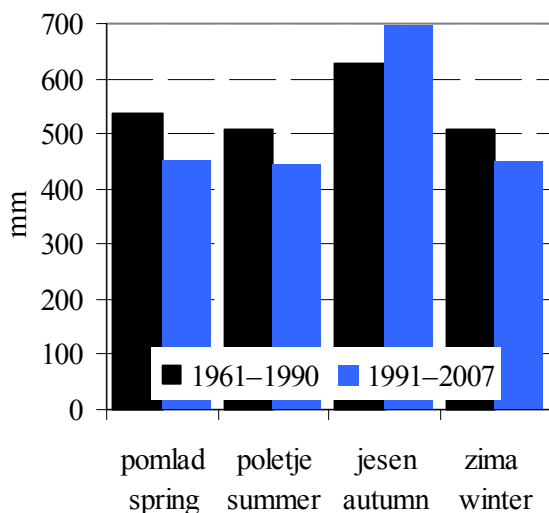
Jesen je od letnih časov najbolj namočena, referenčno povprečje je 628 mm, na drugi strani pa veljata v Podkraju poletje in zima za letna časa z najmanj padavinami, referenčno povprečje je 507 oz. 508 mm. Spomladi pade v povprečju 538 mm padavin (glej sliko 5, črni stolpci). V 17-letnem obdobju 1991–2007 je višina padavin v primerjavi z referenčnim obdobjem 1961–1990 upadla spomladi (455 mm), poleti (445 mm) in pozimi (448 mm) medtem ko se je v jesenskih mesecih zvišala (695 mm).

November je od mesecev med letom najbolj namočen, v referenčnem povprečju pade tega meseca 253 mm padavin. Najbolj suha sta februar in julij s povprečno mesečno količino padavin 147 oz. 148 mm (glej sliko 6, črni stolpci). Povprečne mesečne vrednosti padavin zadnjih 17 let (glej sliko 6, modri stolpci) so v primerjavi z referenčnim povprečjem 1961–1990 nižje v prvih osmih mesecih leta, najbolj januarja, marca in junija; septembra in oktobra pade v zadnjih 17 letih več padavin, medtem ko jih novembra in decembra v obeh primerjanih obdobjih pade približno enako.

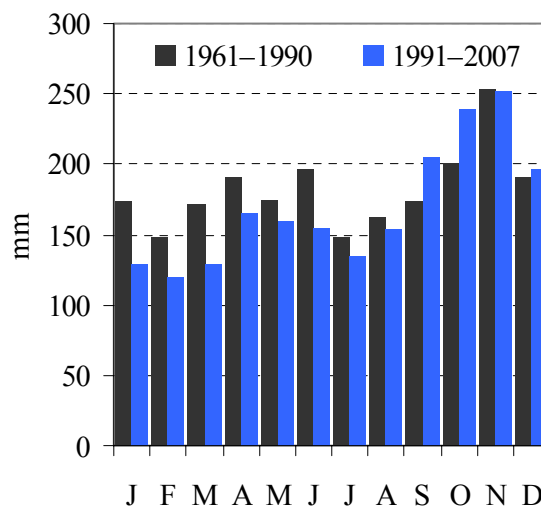
Februarja 2008 je v Podkraju padlo 87 mm padavin, kar je manj od referenčnega povprečja, le-to je 147 mm. Najbolj suh februar v nizu 1953–2008 je bil leta 1989, namerili smo le 2 mm padavin; na drugi strani pa je februarja 1968 padlo kar 453 mm padavin.



Slika 4. Letna višina padavin (stolpci) in petletno drseče povprečje (temno modra krivulja) v obdobju 1953–2007 ter referenčno povprečje (referenčni obdobje 1961–1990, zelena črta) v Podkraju  
 Figure 4. Annual precipitation (columns) and five-year moving average (dark blue curve) in 1953–2007 and mean reference value (reference period 1961–1990, green line) in Podkraj



Slika 5. Povprečna višina padavin po letnih časih\* v obdobjih 1961–1990 in 1991–2007 v Podkraju  
 Figure 5. Mean seasonal\* precipitation in periods 1961–1990 and 1991–2007 in Podkraj



Slika 6. Referenčno (1961–1990) in obdobjno (1991–2007) mesečno povprečje v Podkraju  
 Figure 6. Mean reference (1961–1990) and mean long-term (1991–2007) monthly precipitation in Podkraj

Najvišja enodnevna količina padavin v obdobju 1953–2007 je bila v Podkraju izmerjena 11. septembra 1953, namerili smo kar 168 mm padavin. Več kot 150 mm padavin v enem dnevu smo namerili še 5. julija 1965, 152 mm in 17. oktobra 1992, 160 mm. V Podkraju lahko pade 100 mm padavin v enem dnevu kadar koli med letom.

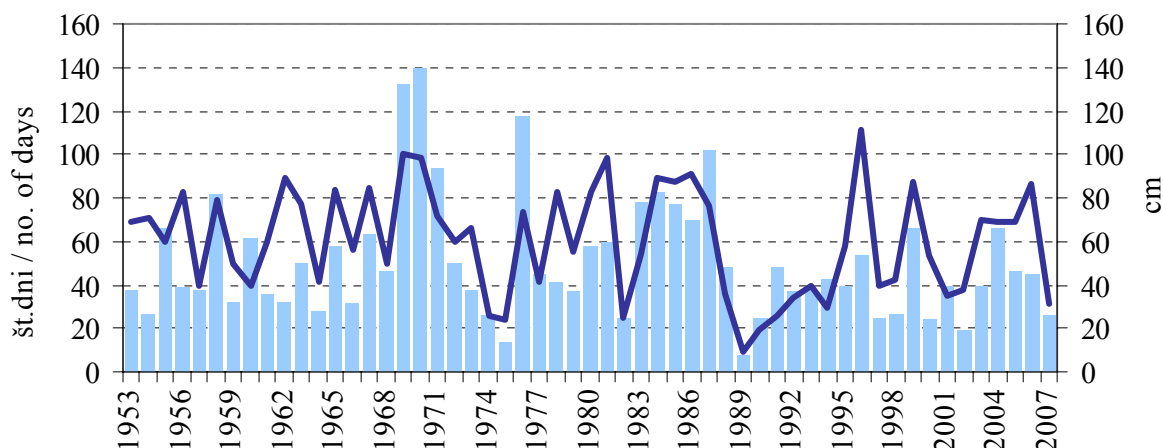
Snežna odeja je v Podkraju običajna. V referenčnem obdobju je na leto povprečno 64 dni s snežno odejo. Oktobar je prvi mesec, ko lahko zapade in obleži sneg, zadnji pa maj. V obdobju 1953–2007 je bilo 10 oktobrov z vsaj dnevom s snežno odejo in 7 takšnih majev. Oktobra je snežna odeja ležala najdlje 4 dni, leta 1974, maja pa 3 dni, leta 1957. 16 cm je do sedaj najdebelejša oktobrska snežna odeja,

\* Meteorološki letni časi: pomlad = marec, april, maj; poletje = junij, julij, avgust; jesen = september, oktober, november; zima = december, januar, februar

\* Meteorological seasons: Spring = March, April, May; Summer = June, July, August; Autumn = September, October, November; Winter = December, January, February

izmerjena 30. oktobra 1955. 7. maja 1957 pa smo v Podkraju namerili 38 cm debelo snežno odejo, kar je najdebelejša majska snežna odeja v obdobju 1953–2007.

Leta 2007 je bilo v Podkraju 31 dni s snežno odejo, najvišja je bila izmerjena 30. marca, 26 cm. Leta 2008 je snežna odeja ležala 2 dni, oba sta bila februarja, ko je zapadlo 8 cm snega. V obdobju 1953–2008 so minili 3 februarji brez snežne odeje, kar v 9-ih februarjih pa smo beležili vse dni s snegom. Najdebelejša februarska snežna odeja je bila izmerjena 19. februarja 1969, 132 cm.



Slika 7. Letno število dni s snežno odejo (črta) in najvišja snežna odeja (stolpci) v obdobju 1953–2007  
Figure 7. Annual snow cover duration (line) and maximum depth of total snow cover (columns) in 1953–2007

Preglednica 1. Najvišje in najnižje letne, mesečne in dnevne vrednosti izbranih meteoroloških spremenljivk v Podkraju v obdobju 1953–2007

Table 1. Extreme values of measured yearly, monthly and daily values of chosen meteorological parameters in Podkraj in period 1953–2007

	največ maximum	leto/datum year/date	najmanj minimum	leto/mesec year/month
letna višina padavin (mm) annual precipitation (mm)	3242	1965	1627	2006
mesečna višina padavin (mm) monthly precipitation (mm)	751	oktober 1992	0	januar 1964, marec 1953, oktober 1965
dnevna višina padavin (mm) daily precipitation (mm)	168	11.9.1953	0	/
najvišja višina snežne odeje (cm) maximum snow cover depth (cm)	140	9. marec 1970	7	27. februar 1989
letno število dni s snežno odejo** annual number of days with snow cover**	111	1996	9	1989

## SUMMARY

In Podkraj is a precipitation meteorological station. It is located in southwestern Slovenia; at elevation of 800 m. Meteorological station was established in July 1898. Precipitation, snow cover and new snow cover are measured and meteorological phenomena are observed. Precipitation was measured also with pluviograph from May 1984 to February 2008. Karel Rudolf has been meteorological observer from April 1992.

\*\* dan s snežno odejo je dan, ko snežna odeja pokriva več kot 50 % površine v okolici opazovalnega prostora

\*\* day with a snow cover is when 50 % of surface in the surrounding of observing site is covered with snow