

METEOROLOŠKA POSTAJA SV. PRIMOŽ NAD MUTO / PODLIPJE Meteorological station Sv. Primož nad Muto / Podlipje

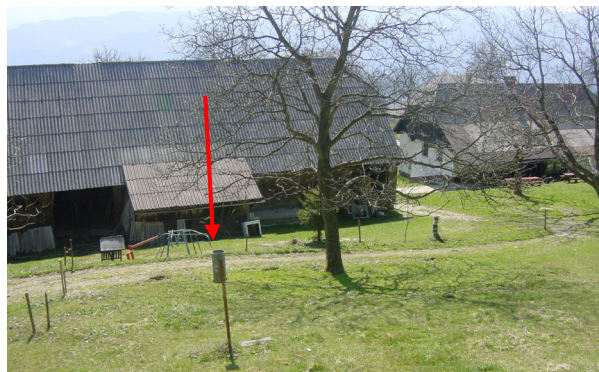
Mateja Nadbath

Na Sv. Primožu nad Muto / v Podlipju je padavinska meteorološka in fenološka postaja. Sv. Primož nad Muto je kraj v severni Sloveniji, na Kozjaku.



Slika 1. a, b Geografska lega naselja Sv. Primož nad Muto (vir: Atlas Slovenije)
Figure 1. a, b Geographical position of Sv. Primož nad Muto (from: Atlas Slovenije)

Postaja je na strmem južnem pobočju Bricnika, na nadmorski višini 795 m, pri samotni kmetiji. Okolica je hribovita. Na severni strani je gozd, južno od ombrometra so posamezna sadna drevesa, gospodarsko poslopje in opazovalčeva hiša.



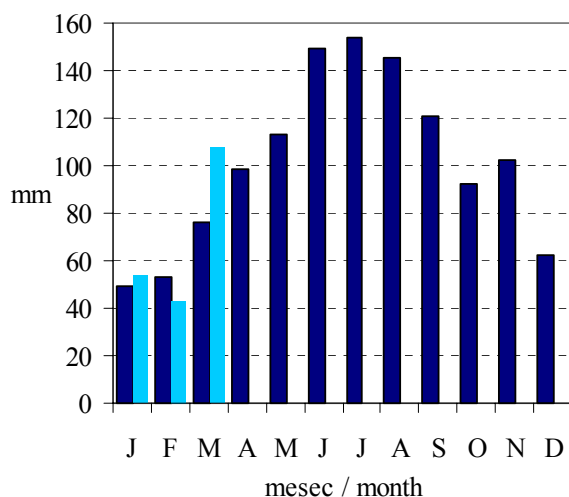
Slika 2. . Meteorološki opazovalni prostor na Sv. Primož nad Muto, levo ortofoto (vir: Naravovarstveni atlas), desno fotografija, slikana proti jugozahodu, aprila 2007 (foto: P. Stele)
Figure 2. . Meteorological station in Sv. Primož nad Muto, ortofoto on the left (from: Naravovarstveni atlas), and photo on the right taken to the southwest, April 2007 (photo: P. Stele)

Na padavinski meteorološki postaji na Sv. Primožu nad Muto / v Podlipju merimo višino padavin, višino snežne odeje in novozapadlega snega ter opazujemo obliko padavin, njihovo jakost in čas pojavljanja ter važnejše vremenske pojave.

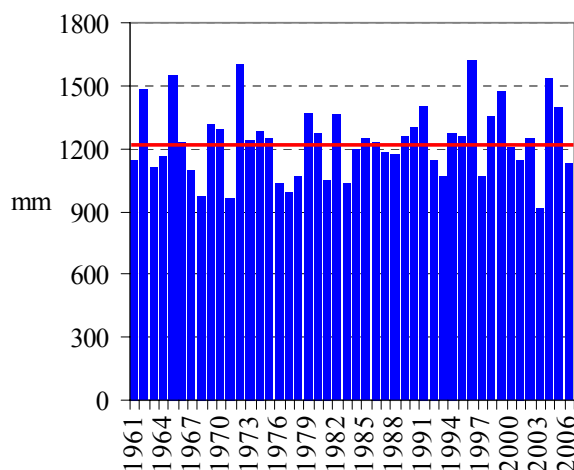
Januarja 1913 so začeli z meteorološkimi meritvami in opazovanji v Pernicah. Že takrat je bila to padavinska meteorološka postaja. Februarja 1919 so meteorološke meritve prekinili in jih ponovno vzpostavili leta 1924 na Svetem Jerneju nad Muto (pred letom 1993 se je kraj imenoval Branik nad Muto). Leta 1925 so z opazovanji prenehali in z njimi ponovno začeli leta 1932, trajala so do konca leta 1944. Novembra 1946 so ponovno začeli z meteorološkimi meritvami in opazovanji, tokrat na Sv.

Primožu nad Muto. Kraj se je leta 1955 preimenoval v Podlipje in konec 90-ih let ponovno nazaj v Sv. Primož nad Muto. Fenološka opazovanja razvoja rastlin potekajo od leta 1954. Od leta 1946 meritve in opazovanja potekajo brez prekinitev.

Marko in Franc Kristöfl sta bila prva meteorološka opazovalca, opazovala sta od januarja 1913 do konca februarja 1919. V času od 1924 do 1925 je opazoval A. Trinkan, Ivan Verhunjak pa v času od 1932 do 1933. Leta 1933 je meritve in opazovanja prevzel Anton Butolo, leta 1937 pa Jurij Onuk; slednji je bil meteorološki opazovalec do leta 1944. Novembra 1946 je postal prostovoljni meteorološki opazovalec Ivan Onuk, od leta 1980 to delo opravlja njegov sin Ivan Onuk.



Slika 3. Dolgoletna 1961–1990 povprečna mesečna višina padavin in višina padavin leta 2007 na Sv. Primožu nad Muto / v Podlipju
Figure 3. Long-term 1961–1990 mean monthly precipitation and monthly precipitation in year 2007 in Sv. Primož nad Muto / Podlipje



Slika 4. Letna višina padavin v obdobju 1961–2006 in dolgoletna povprečna vrednost (rdeča črta) na Sv. Primožu nad Muto / v Podlipju
Figure 4. Annual precipitation in period 1961–2006 and long-term mean annual value (red line) in Sv. Primož nad Muto / Podlipje

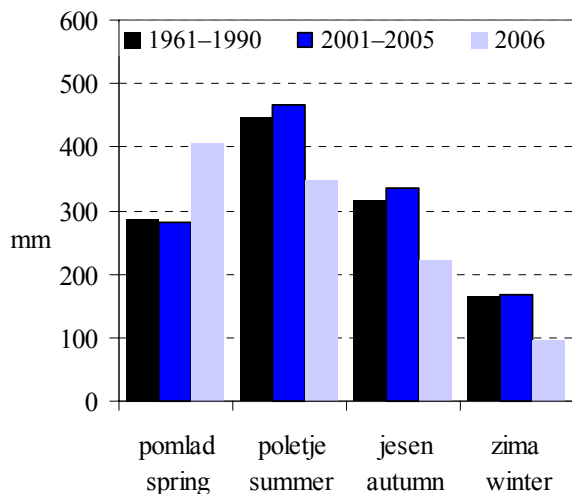
Na Sv. Primožu nad Muto v dolgoletnem povprečju 1961–1990 pade letno 1215 mm padavin. Od mesecev dobi najmanj padavin januar, 49 mm, julij s 153 mm, pa je mesec, ko jih pade največ (glej sliko 3). Od letnih časov je najbolj namočeno poletje (448 mm), najmanj padavin dobi zima (165 mm, glej sliko 5).

Snežna odeja je na Sv. Primožu nad Muto običajen pojav; v dolgoletnem povprečju leži 88 dni na leto. Najzgodnejši mesec s snežno odejo je oktober, v obdobju 1961–2006 je bilo takšnih oktobrov 14; oktobra 1970 in 2003 je snežna odeja ležala 4 dni. Najpozneje smo snežno odejo zabeležili maja, v obdobju 1961–2006 jih je bilo 8; kar štirje dnevi s snežno odejo so bili maja 1979.

Marca 2007 je na Sv. Primožu nad Muto padlo 108 mm padavin. Najvišja dnevna višina padavin je bila 20. v mesecu, ko je v 24. urah padlo 31.2 mm padavin. Sneg je letošnjega marca ležal 11 dni; 58 cm je bila najvišja snežna odeja, izmerili smo jo 20. marca.

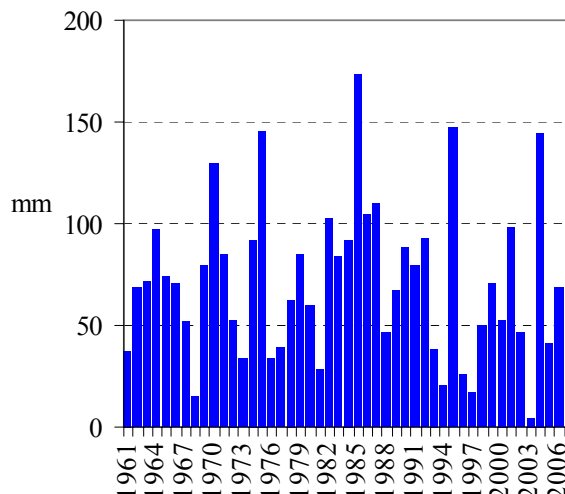
Dolgoletna povprečna marčna višina padavin je 76 mm. Le 5 mm padavin smo namerili marca 2003, kar je najmanj v obdobju 1961–2006. Največ padavin v marcu v omenjenem obdobju je bilo leta 1985, kar 173 mm. V obravnavanem obdobju je bila najvišja marčna enodnevna višina padavin izmerjena 27. marca 1969, 40.3 mm.

V dolgoletnem povprečju marca na Sv. Primožu nad Muto snežna odeja leži dobrih 14 dni. Kar po cel mesec je snežna odeja ležala marca 1986, 1996 in 2004. Brez dneva snežne odeje je minil marec 1994. Najdebelejša snežna odeja v marcu je bila izmerjena 16. marca 1970, kar 84 cm. Najvišja marčna višina novozapadlega snega je bila 7. marca 1964, 60 cm.



Slika 5. Povprečna višina padavin v obdobju 1961–1990 in 2001–2005 ter višina padavin leta 2006 po meteoroloških letnih časih na Sv. Primožu nad Muto / v Podlipju

Figure 5. Mean seasonal precipitation in 1961–1990 and 2001–2005 and in year 2006 in Sv. Primož nad Muto / Podlipje



Slika 6. Marčna višina padavin v obdobju 1961–2007 na Sv. Primožu nad Muto / v Podlipju

Figure 6. Precipitation in March in period 1961–2007 in Sv. Primož nad Muto / Podlipje

Preglednica 1. Najvišje in najnižje letne, mesečne in dnevne vrednosti izbranih meteoroloških spremenljivk na Sv. Primožu nad Muto / v Podlipju v obdobju 1961–2006

Table 1. Extreme values of measured yearly, monthly and daily values of chosen meteorological parameters on meteorological station in Sv. Primož nad Muto / Podlipje in the period 1961–2006

	največ maximum	leto/datum year/date	najmanj minimum	leto/mesec year/month
letna višina padavin (mm) annual precipitation (mm)	1618	1996	915	2003
mesečna višina padavin (mm) monthly precipitation (mm)	324	julij 1972	0	januar 1964 oktober 1995 februar 1998
dnevna višina padavin (mm) daily precipitation (mm)	119.6	13. maj 1996	0	/
višina snežne odeje (cm) snow cover depth (cm)	132	11. februar 1986	1	oktober 1966, 1988 januar 1989 december 1989
višina novozapadlega snega (cm) fresh snow depth (cm)	90	10. februar 1986	0	/
letno število dni s snežno odejo annual number of days with snow cover	141	1996	7	1989

SUMMARY

In Sv. Primož nad Muto / Podlipje is precipitation meteorological station. It is located in northern part of Slovenia. Meteorological station was established in January 1913. Precipitation, snow cover and new snow cover are measured. Phenological station has been here since 1954. Ivan Onuk has been meteorological observer from 1980.