

4. METEOROLOŠKA POSTAJA NA POKOJIŠČU 4. METEOROLOGICAL STATION IN POKOJIŠČE

Mateja Nadbath



Na Pokojišču, na nadmorski višini 737 m, je padavinska meteorološka postaja, kjer spremljajo višino padavin in snežne odeje ter opazujejo meteorološke pojave. Vas je na severozahodu Krimsko-Mokrškega hribovja, na robu vrtačaste kraške planote Menišije, zahodno nad Borovniško dolino. Najbližje padavinske postaje, ki so od Pokojišča oddaljene največ 10 km zračne linije so v Borovnici in na Vrhniki, dobrih 400 m nižje, ter na Svetem Vidu, ki je dobrih 100 m višje kot je nadmorska višina Pokojišča.

Slika 4.1. Geografska lega Pokojišča (vir: Atlas Slovenije)
Figure 4.1. Geographical position of Pokojišče (from: Atlas Slovenije)

Ombrometer stoji na južnem pobočju, poleg njive, od hiše je oddaljen približno 15 m proti jugu, na severu so tudi posamezna nižja drevesa - slive, oddaljena približno 10 m za njimi so še smreke in cesta, na vzhodu je nižje gospodarsko poslopje.



Slika 4.2. Opazovalni prostor na Pokojišču slikan proti severu, 28. 1. 2002 (foto: P. Stele)
Figure 4.2. Observing place in Pokojišče a view to the North, on 28th of February 2001 (photo: P. Stele)



Z meteorološkimi meritvami so na Pokojišču začeli septembra 1951 in potekajo brez prekinitiv. Od leta 1951 do 1961 so na postaji merili višino padavin in snežne odeje, od leta 1961 naprej pa opazujejo tudi vremenske pojave.

Prvi opazovalec je bil Franc Petrovčič, opazoval je do konca leta 1956. Od januarja 1957 pa opazuje Ivan Dragar, meteorološki opazovalec je že dobrih 46 let.

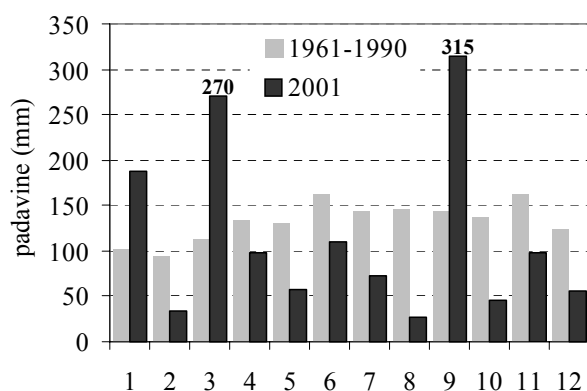
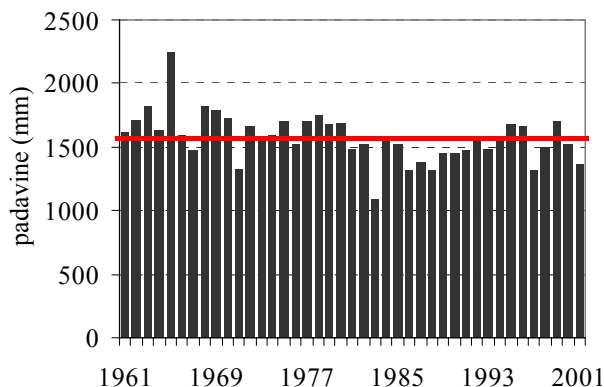
Od začetka na postaji Pokojišče merijo višino padavin z ombrometrom, z njim opazovalec izmeri vsak dan ob 7. uri višino padavin, ki je padla med 7. uro prejšnjega dne in 7. uro dneva meritve. Vsak dan zapiše tudi čas pojavljanja padavin, obliko padavin in ostale meteorološke pojave. Opazovalec dnevno ob 7. uri beleži tudi prisotnost snežne odeje, meri višino novozapadlega snega in debelino snežne odeje.

Slika 4.3. Opazovalec Ivan Dragar na opazovalnem prostoru na svojem vrtu, 28. 1. 2002 (foto: M. Nadbath)
Figure 4.3. Observer Ivan Dragar on observing place on her backyard, on 28th of January 2002 (photo: M. Nadbath)

Tako kot na vseh padavinskih postajah, tudi na Pokojišču opazujejo važnejše meteorološke pojave; ti so: megla, nevihta, viharni veter in snežna odeja. Pri vseh napišejo tudi čim bolj natančen čas začetka in konca pojava. V primeru, da povzroči viharni veter ali kakšen drug meteorološki pojav škodo, opišejo opazovalci tudi nastalo škodo.

Slika 4.4. Letna višina padavin od 1961–2001 in dolgoletna povprečna vrednost (črta). Na Pokojišču je leta 2001 padlo 1369 mm padavin, kar je pod dolgoletno povprečno vrednostjo, ki je 1587 mm. Od leta 1980 do danes so bila le 4 leta, ko je letna višina padavin preseгла dolgoletno povprečno višino, v vseh ostalih letih pa je pod omenjeno vrednostjo.

Figure 4.4. Yearly precipitation 1961–2001 and long term average value (line). In year 2001 Pokojišče got 1369 mm precipitation, what is well below long term average value - 1587 mm. From the year 1980 on only 4 years got less precipitation than usual.



Slika 4.5. Mesečna višina padavin na postaji Pokojišče v letu 2001 in dolgoletno mesečno povprečje 1961–1990. Najbolj namočen mesec v letu 2001 je bil september, ko je padlo kar 315 mm padavin, kar je dvakrat več padavin kot običajno (143 mm). Najmanj padavin je padlo v avgustu, le 28 mm, petkrat manj kot v dolgoletnem povprečju za ta mesec. V letu 2001 je v treh mesecih padlo več padavin kot jih sicer pade v dolgoletnem povprečju, v ostalih devetih pa manj.

Figure 4.5. Monthly precipitation in Pokojišče in year 2001 and long term monthly average 1961–1990. The rainiest month in the year 2001 was September, it felt 315 mm precipitation, the minimum precipitation was in August, only 28 mm. Nine months of the year 2001 got less precipitation than usual.

Preglednica 4.1. Ekstremne vrednosti izbranih meteoroloških spremenljivk na postaji Pokojišče v obdobju 1961–2001

Table 4.1. Extreme values of chosen meteorological parameters on meteorological station Pokojišče in the period 1961–2001

	največ maximum	leto / datum year / date	najmanj minimum	leto / mesec year / month
letna višina padavin (mm) annual precipitation (mm)	2241	1965	1082	1983
mesečna višina padavin (mm) monthly precipitation (mm)	554.7	oktober 1992	0.0	januar 1964 in 1989
dnevna višina padavin (mm) daily precipitation (mm)	160.3	5.7.1965	49.1	7. 6. 1983
višina snežne odeje (cm) snow cover depth (cm)	110	17. 2. 1969	13	20.3.1989
letno število dni s snežno odejo annual number of days with snow cover	112	1996	10	1989

SUMMARY

Meteorological station in Pokojišče is situated in north-western part of Krmsko–Mokrško hribovje, in central part of Slovenia. It began to operate in September 1951 and it is still active without interruptions. From the beginning on precipitation, snow cover and fresh snow cover were measured and from 1961 on also meteorological phenomena were observed. First observer was Franc Petrovčič, the second and the last observer is Ivan Dragar, he measures and observes from January 1957 on, for more than 46 years.