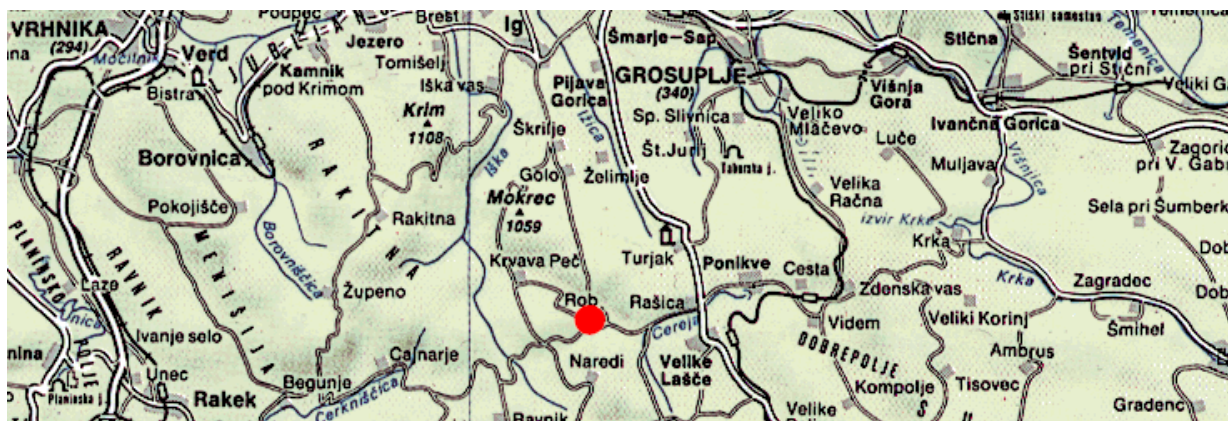


METEOROLOŠKA POSTAJA ROB Meteorological station Rob

Mateja Nadbath

Ena izmed padavinskih postaj Agencije RS za okolje je v Robu. Rob je naselje v osrednji Sloveniji, južno od Ljubljane. Leži na stiku Turjaške in Velikolaščanske pokrajine ter Krimsko-Mokrškega hribovja. Meteorološke meritve in opazovanja potekajo v kraju od leta 1927.

Kot na vsaki padavinski postaji, tudi v Robu merimo višino padavin, višino snežne odeje in novozapadlega snega ter opazujemo oblike padavin, njihovo jakost in čas pojavljanja ter važnejše vremenske pojave.



Slika 1. Geografska lega Roba (vir: Atlas Slovenije)
Figure 1. Geographical position of Rob (from: Atlas Slovenije)



Slika 2. Ortofoto meteorološke postaje v Robu (vir: Interaktivni naravovarstveni atlas)
Figure 2. Ortofoto of meteorological station in Rob (from: Interaktivni naravovarstveni atlas)



Slika 3. Meteorološka postaja v Robu, slikana proti severovzhodu, maj 2006 (foto: P. Stele)
Figure 3. Meteorological station in Rob, photo taken to the north-east in May 2006 (photo: P. Stele)

Meteorološka postaja je na dnu širše doline. Ombrometer je postavljen na opazovalkinem vrtu, poleg gredice z zelenjavo. Od opazovalkine hiše je oddaljen približno 10 m proti vzhodu. V bližini ombrometra je nizka vrtna hišica, oddaljena 2 m vzhodno, 7 m proti jugu pa so nižja sadna drevesa.

Ombrometer je na tej lokaciji zadnjih 23 let, od junija 1983 meteorološke meritve in opazovanja opravlja prostovoljna meteorološka opazovalka Malči Sterle. Pred tem je to delo opravljala tudi od

oktobra 1971 do aprila 1973. V vmesnem času (1973–1983) je bila prostovoljna meteorološka opazovalka Pepca Zalar. Od maja 1958 do oktobra 1971 je meritve in opazovanja vršil Alojzij Tekavec. Ciril Zakrajšek je to delo opravljal od januarja 1947 do konca aprila 1958. Flegar Avgust in Tončka sta bila meteorološka opazovalca v času od 1930 do 1942. Prva meteorološka opazovalka v Robu je bila Angela Češnovar, meritve in opazovanja je opravljala od 1927 do 1929.

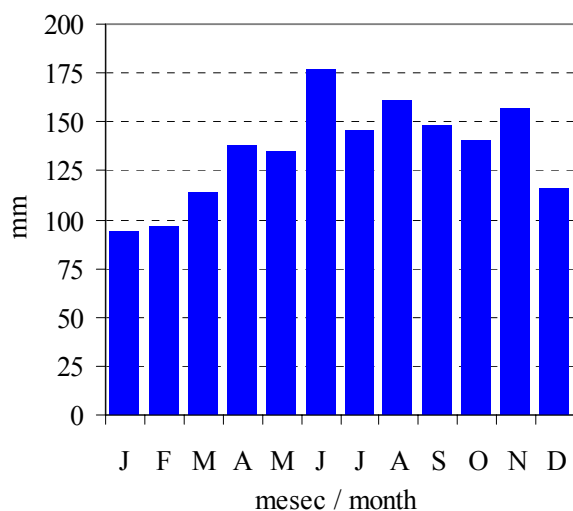


Od leta 1947 meteorološke meritve in opazovanja potekajo brez prekinitev.

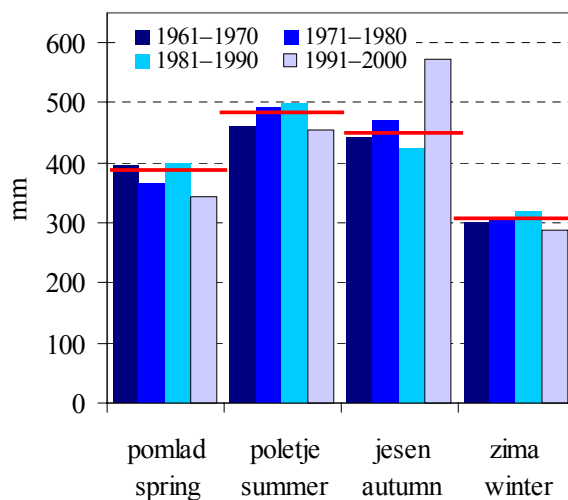
V dolgoletnem povprečju (1961–1990) pade v Robu 1623 mm padavin na leto. Med letom pade največ padavin junija, 177 mm, najmanj pa januarja (94 mm) in februarja (97 mm). Od letnih časov je najbolj namočeno poletje, ko v povprečju pade 483 mm, pozimi pa v Robu pade najmanj padavin, povprečno 308 mm.

V zadnjem desetletju (1991–2000) je opazen porast padavin v jesenskih mesecih, kar je vidno tudi na postaji Rob. V ostalih treh letnih časih pade manj padavin kot običajno (slika 6). Letna vsota padavin ni nič večja, giblje se okoli dolgoletnega povprečja.

Slika 4. Opazovalka Malči Sterle, maj 2006 (foto: P. Stele)
Figure 4. Observer Malči Sterle, May 2006 (photo: P. Stele)



Slika 5. Dolgoletna 1961–1990 povprečna mesečna višina padavin v Robu
Figure 5. Long-term 1961–1990 mean monthly precipitation in Rob



Slika 6. Desetletna povprečna višina padavin po meteoroloških letnih časih* in pripadajoče dolgoletno povprečje (rdeče črte) v Robu
Figure 6. Mean decade seasonal precipitation and long-term mean annual values (red lines) in Rob

* Meteorološki letni časi: pomlad = marec, april, maj; poletje = junij, julij, avgust; jesen = september, oktober, november; zima = december, januar, februar

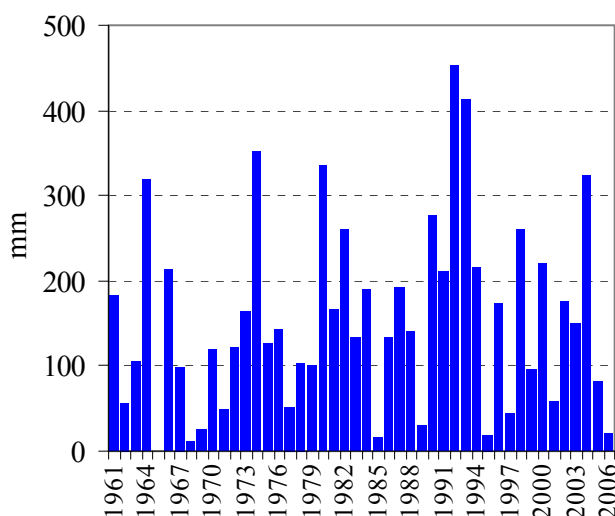
V obdobju 1961–2005 je bilo v Robu najbolj namočeno leto 1972, padlo je kar 2173 mm padavin; pomlad in poletje 1972 sta tudi najbolj namočena v celotnem obdobju, spomladi je padlo 647 mm, poleti pa 681 mm. Kar 808 mm padavin je padlo jeseni 1993.

V Robu sneg najprej zapade v oktobru; po en dan s snežno odejo so v oktobru zabeležili v letih 1970, 1975 in 1997, oktobra 1974 so bili 3 dnevi s snežno odejo, kar 6 takšnih dni pa so našli oktobra 2003. Letošnji oktober (2006) je bil brez snežne odeje. Najkasneje se pojavi snežna odeja v maju; v letih 1969, 1981 in 1984 so zabeležili po en dan, dva dneva s snežno odejo so imeli maja 1985. V Robu so tla pokrita s snegom v povprečju 84 dni na leto.

Preglednica 1. Najvišje in najnižje letne, mesečne in dnevne vrednosti izbranih meteoroloških spremenljivk v Robu v obdobju 1961–2005

Table 1. Extreme values of measured yearly, monthly and daily values of chosen meteorological parameters on meteorological station in Rob in the period 1961–2005

	največ maximum	leto/datum year/date	najmanj minimum	leto/mesec year/month
letna višina padavin (mm) annual precipitation (mm)	2173	1972	1070	2003
mesečna višina padavin (mm) monthly precipitation (mm)	453	oktober 1992	0.0	januar 1989
dnevna višina padavin (mm) daily precipitation (mm)	115	22.8.1988	0	—
višina snežne odeje (cm) snow cover depth (cm)	130	10. 3. 1976	0	—
letno število dni s snežno odejo annual number of days with snow cover	129	1996	26	1989



Letošnjega oktobra je v Robu padlo 20,3 mm padavin. Le v štirih oktobrih v obdobju 1961–2006 so namerili manj padavin kot letos. Oktober 1965 je bil v omenjenem obdobju najbolj suh, padel je le slab mm padavin, največ padavin pa je padlo oktobra 1992, kar 453 mm. Dolgoletna (1961–1990) povprečna oktobrska višina padavin v Robu je 141 mm padavin.

Slika 7. Oktobrska višina padavin v obdobju 1961–2006 v Robu
Figure 7. Monthly precipitation for October in period 1961–2006 in Rob

SUMMARY

In Rob, in southern part of Slovenia, there is a precipitation meteorological station. Precipitation, snow cover and new snow cover are measured and meteorological phenomena are observed. The meteorological station was established in 1927. Malči Sterle has been meteorological observer from June 1983.