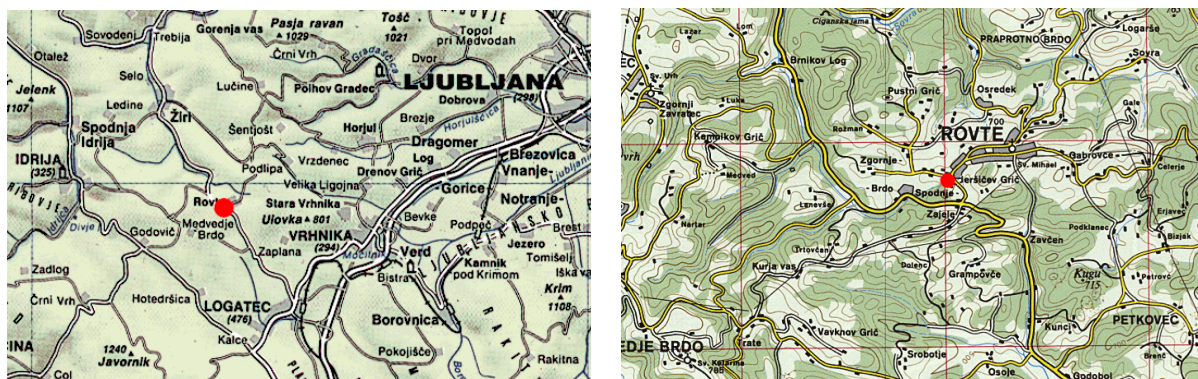


METEOROLOŠKA POSTAJA ROVTE Meteorological station Rovte

Mateja Nadbath

V mreži meteoroloških postaj Agencije Republike Slovenije je tudi padavinska postaja v Rovtah. Rovte so naselje v Rovtarskem hribovju, v zahodnem delu Slovenije, na nadmorski višini 700 m.



Slika 1. a, b Geografska lega naselja Rovte (vir: Atlas Slovenije)
Figure 1. a, b Geographical position of Rovte (from: Atlas Slovenije)

Meteorološka postaja je na jugozahodnem delu vasi, na slemenu hriba. Ombrometer je postavljen na opazovalnim dvorišču. V okolici instrumenta je brajda, opazovalna hiša, posamezna drevesa in sosedove hiše.



Slika 2. Meteorološki opazovalni prostor v Rovtah, ortofoto 1998 (vir: Interaktivni naravovarstveni atlas)
Figure 2. Meteorological station in Rovte, orthophoto from year 1998 (from: Interaktivni naravovarstveni atlas)



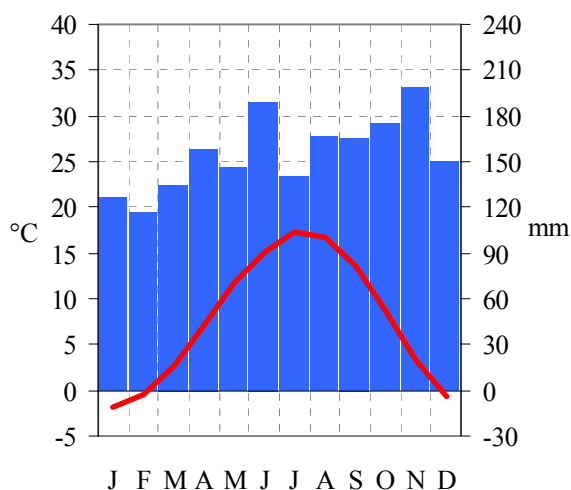
Slika 3. Meteorološki opazovalni prostor v Rovtah, slikano proti severu, oktobra 2005 (foto: P. Stele)
Figure 3. Meteorological station in Rovte, photo taken to the north in October 2005 (photo P. Stele)

Tako kot na vsaki padavinski postaji, tudi v Rovtah merimo višino padavin, višino snežne odeje in novozapadlega snega ter opazujemo oblike padavin, njihovo jakost in čas pojavljanja ter važnejše vremenske pojave. Od maja 1961 do konca leta 1990 je bila v Rovtah klimatološka postaja. V tem času smo, poleg že omenjenega, merili tudi temperaturo zraka ob treh terminih dnevno in najnižjo ter najvišjo temperaturo zraka; dodatno smo opazovali še smer in jakost vetra ter oblačnost.

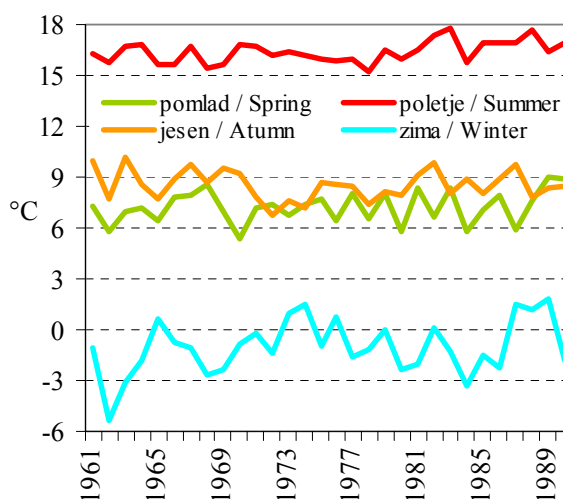


Z meteorološkimi meritvami in opazovanji so v Rovtah začeli avgusta 1908. V začetku je bila to postaja IV. reda, danes jo imenujemo padavinska postaja. Meritve so trajale do konca leta 1911. V tem času sta bila meteorološka opazovalca Sušnik in Flere. Alojzija Kogovšek je opravljala meritve in opazovanja od 1913 do konca leta 1918. V letih 1921 in 1922 sta bila meteorološka opazovalca Josipina Tušar in M. Mazi; Frančiška Kunc pa v letih 1925 do 1937. Leta 1937 je Frančiško Kunc zamenjal Julij Gliha, meteorološke meritve je opravljal eno leto; v času od 1938 do 1946 jih je vršil Milan Križaj. Slednjemu se je avgusta 1945 pridružila Veronika Križaj, ki je z meteorološkimi meritvami in opazovanji vztrajala do sredine marca 1972. Pol leta 1972 je bila opazovalka Silvestra Skvarča, od oktobra 1972 pa do konca 1990 je to delo opravljala Antonija Kavčič. Od maja 1991 je prostovoljna meteorološka opazovalka Cvetka Žniderič.

Slika 4. Gospa Cvetka Žniderič, meteorološka opazovalka v Rovtah, maja 2007 (foto: P. Stele)
 Figure 4. Cvetka Žniderič, meteorological observer in Rovte, photo taken in May 2007 by P. Stele



Slika 5. Dolgoletna povprečna mesečna temperatura zraka (krivulja) in višina padavin (stolpci) v Rovtah
 Figure 5. Long-term mean monthly air temperature (curve) and precipitation (columns) in Rovte



Slika 6. Povprečna temperatura zraka po letnih časih¹ v obdobju 1961–1990 v Rovtah
 Figure 6. Mean seasonal air temperature in period 1961–1990 in Rovte

V Rovtah je v referenčnem obdobju 1961–1990 povprečna letna temperatura zraka 7.8 °C. Najtoplejši mesec v letu je julij, ko je povprečna mesečna temperatura 17.3°C; najhladnejši je januar s povprečno temperaturo -1.9 °C (glej sliko 5). Povprečna temperatura zraka pomladi je 7.2 °C, poletja 16.4 °C, jeseni 8.5 °C in zime -1.0 °C.

V obdobju 1961–1990 je bila najtoplejša pomlad leta 1989, povprečna temperatura je bila 9.0 °C, najhladnejša je bila leta 1970, s povprečno temperaturo 5.4 °C.

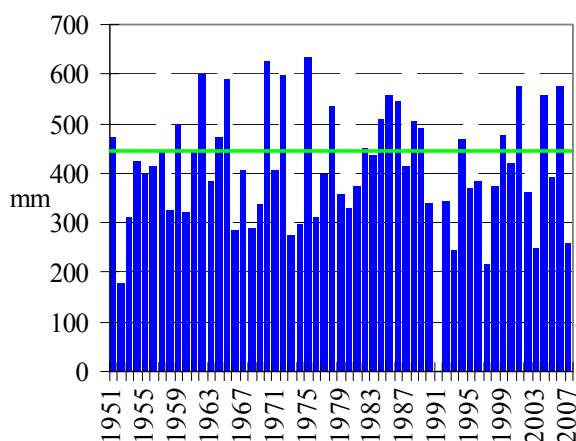
¹ Meteorološki letni časi: pomlad = marec, april, maj; poletje = junij, julij, avgust; jesen = september, oktober, november; zima = december, januar, februar

Dolgoletna povprečna majska temperatura zraka v Rovtahn je 11.9 °C; v obdobju 1961–1990 je bil najtoplejši maj 1986, s povprečno temperaturo zraka 15.3 °C. V istem obdobju so imeli maji 1978, 1980 in 1984 najhladnejšo povprečno mesečno temperaturo zraka, le 9.5 °C.

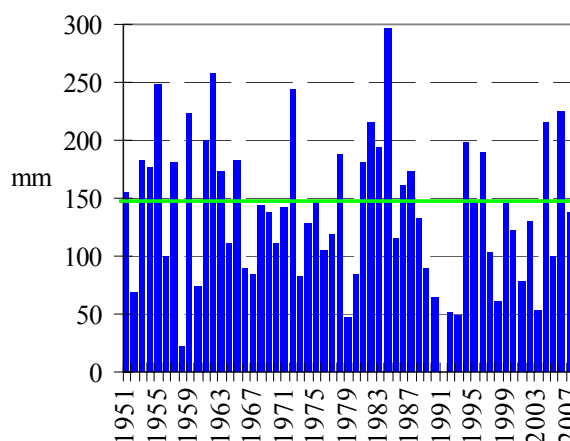
Preglednica 1. Najvišje in najnižje letne, mesečne in dnevne vrednosti izbranih meteoroloških spremenljivk v Rovtahn v obdobju 1951–2006, obdobje za temperaturne podatke je 1961–1990

Table 1. Extreme values of measured yearly, monthly and daily values of chosen meteorological parameters on meteorological station Rovtahn in 1951–2006, for temperature data period is 1961–1990

	največ maximum	leto/datum year/date	najmanj minimum	leto/mesec year/month
povprečna letna temperatura zraka (°C) mean annual air temperature (°C)	8.8	1989, 1990	6.9	1962
absolutna ekstremna temperatura zraka (°C) absolute extreme air temperature (°C)	33.1	14. avgust 1972	-21.5	8. januar 1985
število dni z najnižjo dnevno temperaturo ≤ -10 °C number of days with minimum temperature ≤ -10°C	38	1963	0	1974
število dni z najvišjo dnevno temperaturo ≤ 0 °C number of days with maximum temperature ≤ 0°C	62	1963	11	1974
število dni z najnižjo dnevno temperaturo ≤ 0 °C number of days with minimum temperature ≤ 0°C	133	1962, 1973	81	1974
število dni z najvišjo dnevno temperaturo ≥ 25 °C number of days with maximum temperature ≥ 25°C	35	1983	5	1978
število dni z najvišjo dnevno temperaturo ≥ 30 °C number of days with maximum temperature ≥ 30°C	5	2003	0	24 let od 50 24 years out of 50
število dni z najnižjo dnevno temperaturo ≥ 20 °C number of days with minimum temperature ≥ 20°C	1	1983	0	24 let od 30 24 years out of 30
letna višina padavin (mm) annual precipitation (mm)	2605	1960	1408	1971
mesečna višina padavin (mm) monthly precipitation (mm)	611	oktober 1992	0	januar 1964 in 1989 oktober 1965
dnevna višina padavin (mm) daily precipitation (mm)	160.5	5. november 1998	0	/
najvišja višina snežne odeje (cm) maximum snow cover depth (cm)	183	15 februar 1952	20	4. marec 1989
letno število dni s snežno odejo annual number of days with snow cover	136	1969	12	1989



Slika 7. Pomladna višina padavin 1951–2007 in dolgoletna povprečna vrednost (zelena črta) v Rovtahn
Figure 7. Spring precipitation in period 1951–2007 and long-term mean value (green line) in Rovtahn



Slika 8. Majska višina padavin v obdobju 1951–2007 v Rovtahn
Figure 8. Monthly precipitation for May in period 1951–2007 in Rovtahn

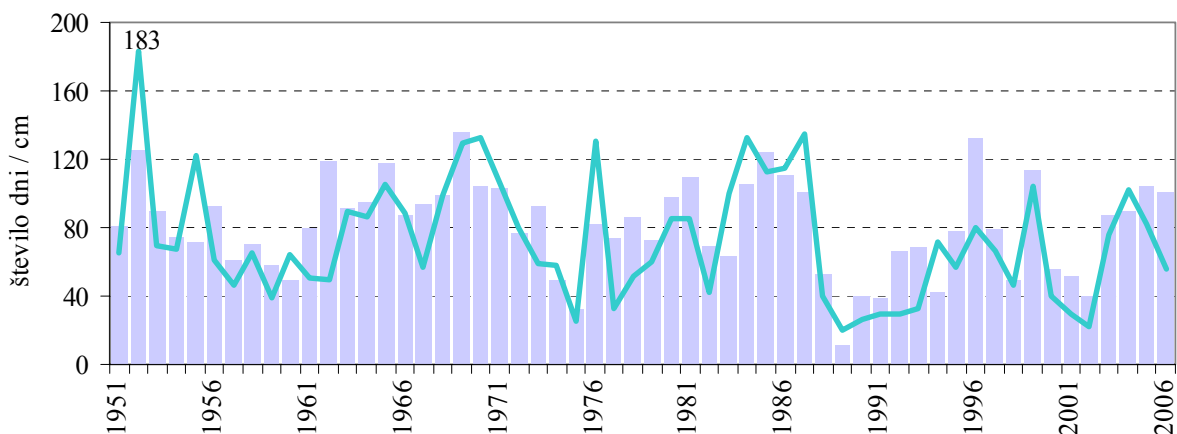
V dolgoletnem povprečju 1961–1990 pade v Rovtahn 1867 mm padavin na leto. Najbolj suh mesec je februar, s 117 mm; največ padavin med letom dobiva november (198 mm) in junij (189 mm) mm (glej sliko 5). Po letnih časih pade največ padavin jeseni, 538 mm, najmanj pa pozimi, v dolgoletnem povprečju 391 mm.

440 mm padavin je dolgoletno povprečje za spomladanske mesece v Rovtah; spomladi 2007 smo namerili 262 mm padavin (glej sliko 7). Od pomladnih mesecev leta 2007 je najmanj padavin dobil april, le 14 mm, kar je slabih 10 % povprečne količine za april. V obdobju 1951–2007 smo le aprila 1955 namerili še manj padavin, 13 mm. Marca 2007 je padlo 82 %, maja pa 94 % dolgoletne povprečne količine padavin za posamezni mesec.

Pomlad 1975 je bila v obdobju 1951–2007 najbolj namočena, v treh mesecih so namerili 633 mm padavin. V omenjenem obdobju je bila najbolj sušna pomlad 1952, padlo je le 179 mm padavin.

V dolgoletnem povprečju je maja 147 mm padavin, maja 2007 jih je padlo 138 mm; v obdobju 1951–2007 so maja največ padavin namerili leta 1984, kar 297 mm, le 21 mm pa jih je padlo maja 1958.

Snežna odeja je v Rovtah običajen pojav; v dolgoletnem povprečju leži 86 dni na leto. Najzgodnejši mesec s snežno odejo je oktober, v obdobju 1951–2006 je bilo 8 takšnih oktobrov. 24. oktobra 2003 je zapadlo 20 cm snega, obležal je do konca meseca. Najpozneje sneg zapade maja, v obdobju 1951–2007 je bilo 7 majev s snežno odejo. Maja 1969 je sneg zapadel 20. dne v mesecu, višina snežne odeje je znašala 16 cm. Najvišjo majsko snežno odejo v Rovtah pa smo izmerili 7. maja 1957, kar 46 cm. Maj 2007 je minil brez nje.



Slika 9. Letno število dni s snežno odejo (stolpci) in najvišja letna snežna odeja (krivulja) v obdobju 1951–2006 v Rovtah

Figure 9. Annual snow cover duration (column) and annual maximum depth of total snow cover in period 1951–2006 in Rovte

SUMMARY

In Rovte is precipitation meteorological station. It is located in western part of Slovenia. Meteorological station was established in August 1908. Precipitation, snow cover and new snow cover are measured and meteorological phenomena are observed. In period 1961–1990 the meteorological station in Rovte was climatological. In that time also air temperature was measured, wind direction and intensity were observed. Cvetka Žniderič has been meteorological observer from May 1991.