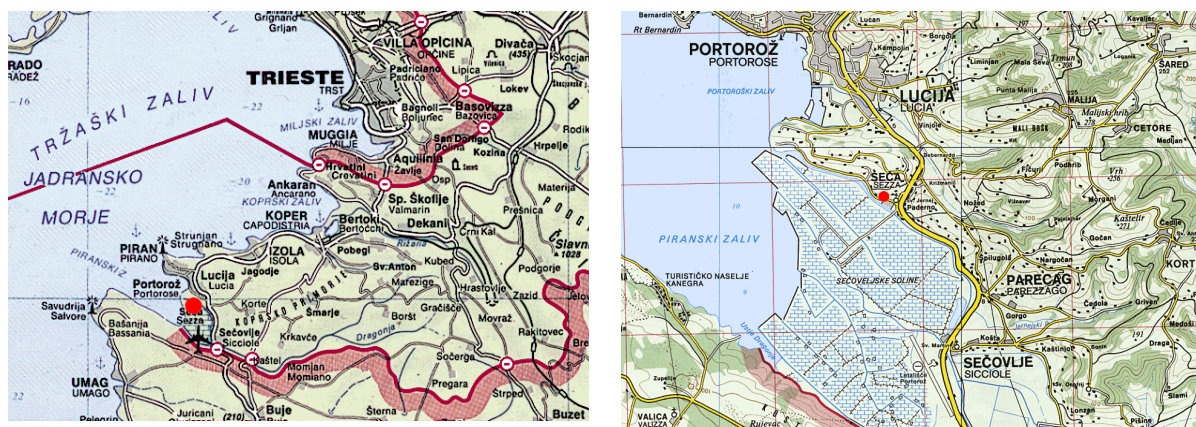


METEOROLOŠKA POSTAJA SEČA Meteorological station Seča

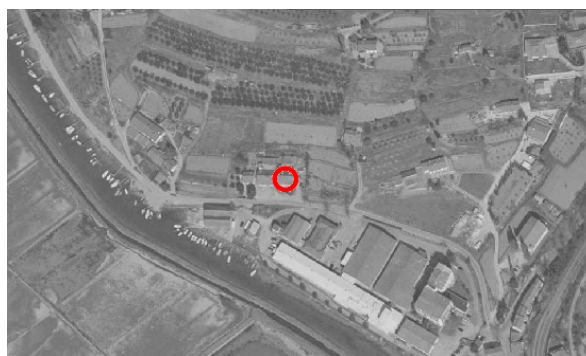
Mateja Nadbath

V Seči ima Agencija RS za okolje padavinsko meteorološko postajo. Seča je naselje v jugozahodnem delu Slovenije, na Obali. Na Obali je padavinska postaja še v Strunjanu, na letališču Portorož pa je glavna meteorološka postaja.



Slika 1. Geografska lega Seče (vir: Atlas Slovenije)
Figure 1. Geographical position of Seča (from: Atlas Slovenije)

Meteorološka postaja je na severnem delu Sečoveljskih solin, na južnem vznožju griča. Nadmorska višina je 2 m. Dežemer (ombrometer) je postavljen na severni strani več stanovanjske hiše. V okolici je večji gospodarski objekt, posamezne stanovanjske hiše, obdelovalne površine in soline.



Slika 2. Ortofoto dela Seče z označeno lokacijo meteorološke postaje (vir: Interaktivni naravovarstveni atlas)
Figure 2. Ortofoto of Seča with marked location of meteorological station (from: Interaktivni naravovarstveni atlas)



Slika 3. Opazovalka Marija Batistič, leta 2005 (foto: P. Stele)
Figure 3. Observer Marija Batistič, in year 2005 (photo: P. Stele)

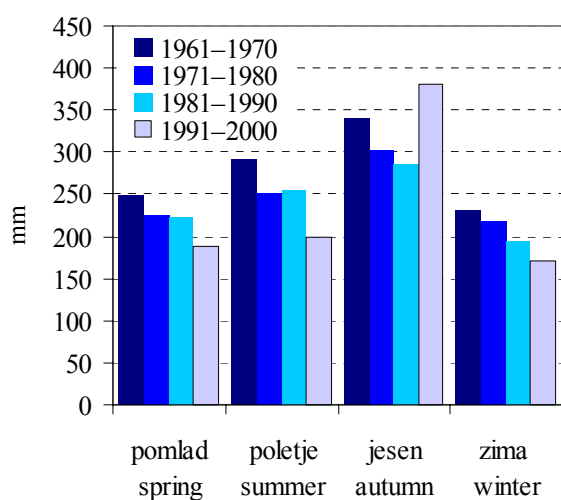
Ker je v Seči padavinska meteorološka postaja, tu merimo višino padavin, višino novozapadlega snega in skupno višino snežne odeje ter opazujemo vremenske pojave.

Padavinska meteorološka postaja je v Seči od leta 1957. Od vsega začetka opravlja meteorološke meritve in opazovanja Marija Batistič, to je že kar 49 let.

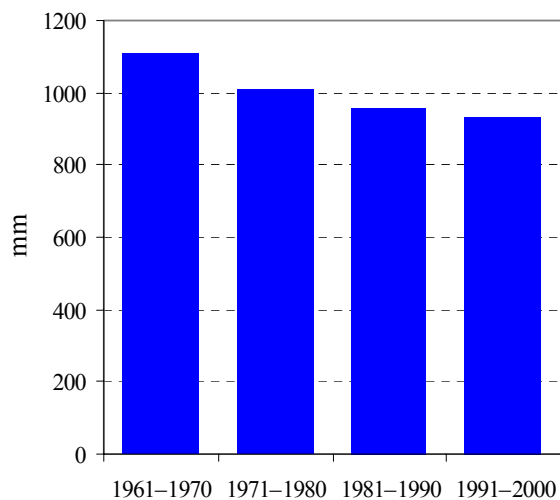
Preglednica 1. Najvišje in najnižje letne, mesečne in dnevne vrednosti izbranih meteoroloških spremenljivk v Seči v obdobju 1961–2005

Table 1. Extreme values of measured yearly, monthly and daily values of chosen meteorological parameters on meteorological station in Seča in the period 1961–2005

	največ maximum	leto/datum year/date	najmanj minimum	leto/mesec year/month
letna višina padavin (mm) annual precipitation (mm)	1334	1969	718	1999
mesečna višina padavin (mm) monthly precipitation (mm)	298	oktober 1992	0	januar 1992, oktober 1965
dnevna višina padavin (mm) daily precipitation (mm)	103.0	22.9.1996	0	—
višina snežne odeje (cm) snow cover depth (cm)	21	4. 2. 1963	0	—
letno število dni s snežno odejo annual number of days with snow cover	14	1963	0	25 let od 45-ih 25 years out of 45



Slika 4. Desetletna povprečja višine padavin po meteoroloških letnih časih, v Seči
Figure 4 Mean decade seasonal precipitation in Seča



Slika 5. Desetletna povprečja višine padavin v Seči
Figure 5. Mean decade precipitation in Seča

V Seči pade v povprečju (1961–1990) letno 1024 mm padavin; povprečno je letno padlo največ padavin v desetletju 1961–1970, kar 1107 mm; v zadnjem desetletju pa najmanj, le 931 mm. Med vsemi letnimi časi pade največ padavin v jesenskih mesecih 310 mm, najmanj pa pozimi 215 mm. Če primerjamo desetletne povprečne višine padavin po letnih časih, je v zadnjem desetletju (1991–2000) opaziti porast padavin v jesenskih mesecih, v ostalih treh letnih časih pa upad.

V Seči lahko tudi sneži; v dolgoletnem povprečju je en dan in pol s snežno odejo na leto, kar 14 dni s snežno odejo pa so beležili v letu 1963.

SUMMARY

In southwestern part of Slovenia in Seča there is a meteorological station. Precipitation, snow cover and new snow cover are measured and meteorological phenomena are observed. The meteorological station was established in 1957, from that time on observations and measurements are without interruptions. From the beginning on Marija Batistič is meteorological observer on this station.

* Meteorološki letni časi: pomlad = marec, april, maj; poletje = junij, julij, avgust; jesen = september, oktober, november; zima = december, januar, februar