

Ime izvira

Lipnica

Pripadnost zaledja izvira VTPodV

1004 Julijske Alpe v porečju Save

Pripadnost zaledja izvira vodonosnemu sistemu

11328 Kropa

Tektonska enota (OGK, list Kranj; Brenčič, 2003)

Zaledje izvira Lipnik pripada tektonski coni Jelovškega pokrova, ker je zastopan predvsem zgornjetriasni in jurski pretežno masiven apnenec, ki je deloma narinjen proti jugu. Na Jelovici so do globine 200 m apnenci in dolomiti, ki imajo visoko upornost, pod njimi pa je preko 1500 m debela skladovnica nizkoupornih kamnin (psevdoziljski skladi, tufi, tufiti in vulkanske kamnine). Večina kamnin na Jelovici je v alohtonem ali paravtohtonem položaju. Za območje je značilna narivna in luskasta zgradba, ki je posledica alpske orogeneze ter kasnejše blokovne tektonike. Glavni prelomi na območju Jelovice potekajo v smeri NW-SE, pojavljajo pa se tudi prečno na to smer. V širšem območju se stikata Selška cona in Jelovski pokrov, ki je nanjo narinjen.

Geološke in hidrogeološke značilnosti zaledja izvira

Visokogorska kraška planota Jelovica se drenira skozi več kraških izvirov, kot so Grabnarica (kota izvira 530 m), Lipnica (kota izvira 530 m) in Kroparica (kota najmočnejšega izvira 625 m). Geološko Jelovico v večji meri tvori skladovit dachsteinski apnenec s plastmi in vložki dolomita. Poleg teh zasledimo še keratofirje in piroklastite, ki so za vodo zelo slabo prepustni. Na teh kamninah so se razvili različno dolgi površinski vodotoki, ki na stiku s karbonatnimi kamninami poniknejo v pomorih, v nekaterih primerih pa tudi v pravih kraških jamah. Na planoti je razvito večje število jam in brezen, ki pa razen redkih ne dosejajo večjih globin. Najgloblje brezno na Jelovici je Brezno na Leški planini, ki sega do kote 584 m. Površje je v veliki meri prekrito s periglacialnimi sedimenti, ki preprečujejo neposreden dostop v kraško podzemlje. Nenazadnje na to kažejo tudi nekdanji rudniki železa, ki so jih izkoriščali tako, da so bobovce in druge oblike železove rude kopali v breznih in jamah. Velika nihanja v pretokih na postaji Lipnica Ovsišje in pretokih Kroparice kažejo na intenzivno zakraselost vodonosnika v zaledju izvirov, ki se napajajo iz Jelovice.

Razpoložljivi nizi hidroloških podatkov ARSO

Od leta 1963 dalje na vodotoku Lipnica v Ovsišah deluje hidrološka merilna postaja površinskih vod Lipnica Ovsišje.

Črpanja – odvzemi

V zaledju izvira ni ostalih večjih odvzemov podzemne vode.

Določitev zaledja

- ❖ Metoda izračuna: obstoječe raziskave zaledja Kroparice, hidrološka analiza pretokov na postaji Lipnica Ovsiše, bilanca
Na podlagi hidrogeoloških raziskav Kroparice (Brenčič, 2003) je bilo ugotovljeno, da Kroparica količinsko tvori okrog 20% celotnega pretoka Lipnice v Ovsišah. Po teh podatkih lahko sklepamo, da je povprečni pretok izvira Lipnice približno 0,936 m³/s, saj med hidrološko postajo v Ovsišah in izviro Lipnice poleg izvira Kroparice ni večjih dotokov v vodotok.
- ❖ Velikost zaledja: 19,678 km²
- ❖ Izračun velikosti zaledja:

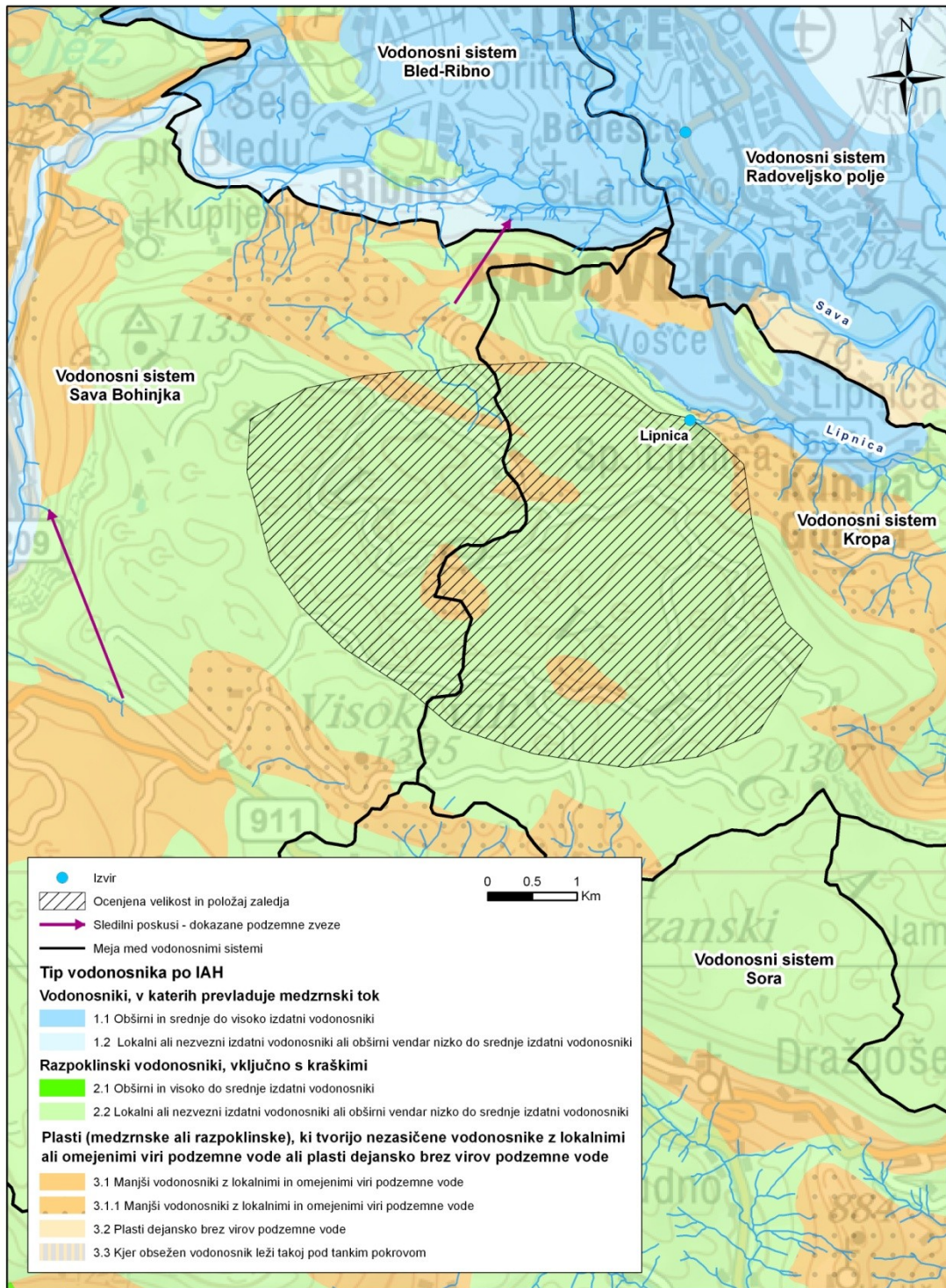
P_{ef} (1961 – 1990) [m]	Velikost zaledja [m ²]	Q_s [l/s]
1,5	19678000	936

Fotografija izvira



Karta zaledja izvira

Karta zaledja izvira Lipnica podaja le informacijo o velikosti površine vodonosnega sistema 11328 Kropa, kamor (verjetno) sodi tudi prispevno zaledje izvira Lipnice. Izračunana velikost zaledja predstavlja približno 45% velikosti vodonosnega sistema.



Vir

- Brenčič, M. 2003: Hidrogeološke razmere v napajalnem zaledju izvirov Kroparice pod Jelovice - Geologija, 46/2, 281-306, Ljubljana