

Ime izvira

Luknja - izvir Prečne

Pripadnost zaledja izvira VTPodV

1011 Dolenjski kras

Pripadnost zaledja izvira vodonosnemu sistemu

12422 Območje Temenice

Tektonska enota (tolmač OGK, lista Novo Mesto in Ribnica)

Vodonosni sistem Temenice uvrščamo v grudo ajdovske planote, ki leži v območju Dolenjsko-notranjske tektonske grude, ki so jo včasih imenovali Dolenjski Kras. Ta enota proti severu prehaja v Posavske gube. Območje pripada v širšem smislu Zunanjim Dinaridom. Značilna je grudasta zgradba ozemlja, ki ga grade pretežno mezozojski skladi.

Geološke in hidrogeološke značilnosti zaledja izvira (Petrič, 1998)

Neprepustni paleozojski klastiti in slabše prepustni dolomiti triasne starosti omogočajo površinsko zbiranje vode v zgornjem toku Temenice (Buser 1968). Ob prehodu v zakrasele, pretežno jurske apnenice pa Temenica pri Ponikvah ponika v številnih požiralnikih. Pliocenske in kvartarne naplavine, ki ponekod prekrivajo apnenice, imajo samo lokalni vpliv na hidrogeološke pogoje (Pleničar et al. 1975). Kateri izmed teh ponorov so aktivni, je odvisno od hidroloških razmer, ki se odražajo na vodostaju reke. Ob nizkem vodostaju Temenica v celoti ponikne v ponoru Rupa I na nadmorski višini 264 m, ob ekstremno nizkih vodah pa celo v požiralnikih na desni strani struge približno 150 m po toku navzgor. Z višanjem vodostaja ti ponori niso več sposobni požirati celotne količine vode in reka zalije tudi regulirano nadaljevanje struge, ki je ob nizkem vodostaju suho. Površinski tok dosega vedno več ponorov, ki postanejo aktivni. Nekateri izmed njih ob zelo visokem vodostaju celo spremenijo svojo hidrološko funkcijo in začnejo delovati kot izviri. Skrajno točko zgornjega dela površinskega toka Temenice ob ekstremno visokih vodah predstavlja udornica pod Mačkovo jamo. Od udornice je še 600 m fosilne struge do jame Risanica. Po približno 2 km podzemnega toka se na južnem obrobju Sv. Ane na koti 245 m Temenica spet pojavi na površini v pravem povirju z več stalnimi in občasnimi izviri, ki ga opisujemo kot izvire Zijalo. Temenica se dodatno napaja z infiltracijo padavin v okrog 20 km² velikem zaledju in ponorno vodo iz Lukovškega in Dobravskega potoka. Sledenje voda je potrdilo podzemno vodno zvezo Lukovškega potoka z izvirov Zijalo (Hudoklin 1994, Novak 1994). Od izvirov Zijalo teče nato reka površinsko do požiralnika pod Goriško vasjo, kjer na nadmorski višini 230 m v celoti ponikne. Le ob zelo visokem vodostaju nadaljuje pot še približno 1 km po strugi v ponikve pod Dolenjim Vrhovim. Na tem srednjem odseku reka nima nobenega površinskega pritoka. Med ponorom pod Goriško vasjo do izvirov v Luknji, kjer Temenica na koti 180 m spet pride na površje, je približno 2.5 km zračne razdalje. Pri tem dobi reka tudi novo ime Prečna. Poleg stalnega izvira Prečne pod Lukenjskim gradom je še nekaj občasnih izvirov, od katerih lahko omenimo izvir iz Jame pod gradom Luknja. Reka Prečna se pri Zalogu 4 km zahodno od Novega mesta izliva v reko Krko.

Razpoložljivi nizi hidroloških podatkov ARSO

Od leta 1953 dalje na Prečni deluje hidrološka postaja Prečna-Prečna, za katero so značilni sledeči pretoki (1971-2000): $Q_{min} = 0,75 \text{ m}^3/\text{s}$, $Q_s = 4,31 \text{ m}^3/\text{s}$; $Q_{max} = 19,7 \text{ m}^3/\text{s}$. Bilančni izračun za ta za merski profil (1961-1990) so sledeči:
 $F = 294 \text{ km}^2$; $P_{ef} = 659 \text{ mm}$; $Q_{rač} = 6,14 \text{ m}^3/\text{s}$; $Q_s \text{ (merjen)} = 4,6 \text{ m}^3/\text{s}$.

Črpanja – odvzemi

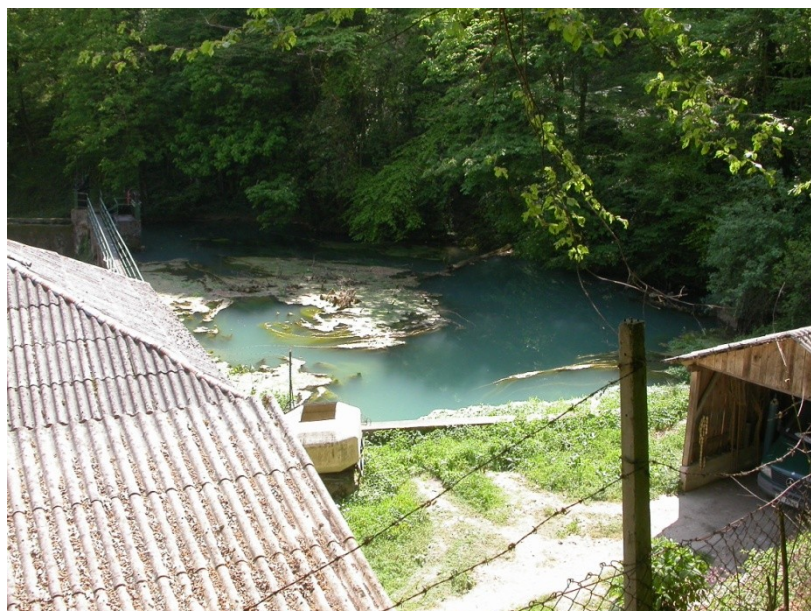
Izvir je tudi zajet za potrebe ribogojnice, ki jo upravlja Ribiška družina Novo mesto. Na Prečni, tik za območjem iztoka izvira iz kamninskega masiva je tudi mala hidroelektrarna Luknja.

Določitev zaledja

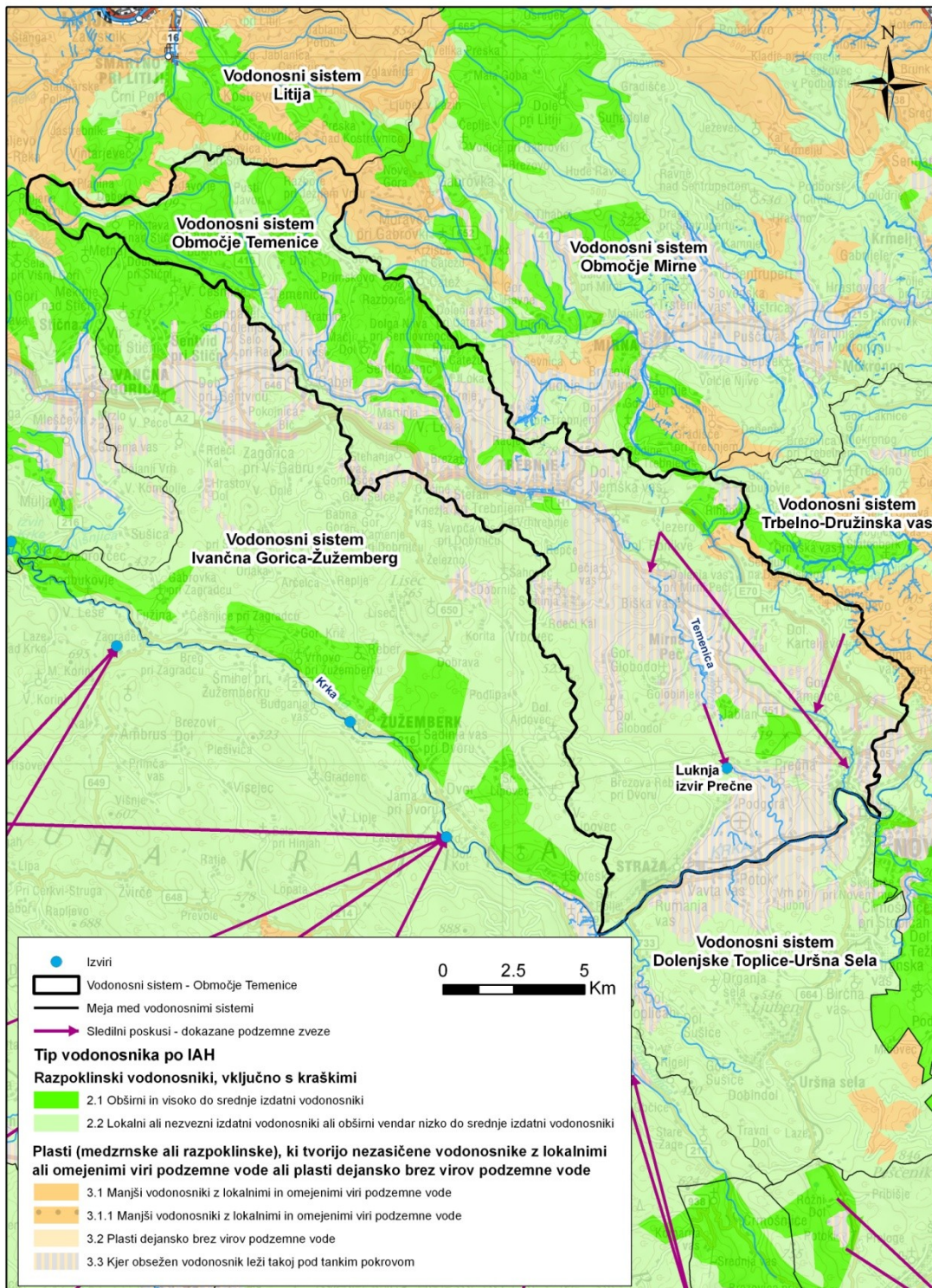
- ❖ Metoda izračuna: Bilančni račun zaledja hidrološke postaje Prečna - Prečna glede na merjeni podatek o iztoku nakazuje previsok odtok iz povodja Temenice. Razliko lahko tolmačimo s podzemnim iztokom visokih voda Temenice proti Bršljinskemu potoku, ki niso zajete v merskem profilu LP Prečna-Prečna. Za velikost vodonosnega sistema se v poročilih GeoZS navaja podatek 227 km^2 . Ne glede na upoštevanje enega ali drugega podatka o velikosti zaledja izvirov, predstavlja izvir Prečne iztok iz praktično celotnega vodonosnega sistema območja Temenice.
- ❖ Velikost zaledja: 294 km^2
- ❖ Povratni izračun pretoka:

$P_{ef} \text{ (1961 – 1990) [m]}$	Velikost zaledja [m^2]	$Q_s \text{ [l/s]}$
0,659	294000000	6144

Fotografija izvira



Karta zaledja izvira



Viri

- M. Petrič, AC XXVII/2 /13, 1998