

Ime izvira

Završnica

Pripadnost zaledja izvira VTPodV

1005 Karavanke

Pripadnost zaledja izvira vodonosnemu sistemu

11226 Hruška planina - Struška Belščica - Stol

Tektonska enota (tolmač OGK, list Celovec)

Geotektonsko pripada zaledje izvira južnim Karavankam, ki jo predstavlja velika sinklinorijska zgradba, v jedru katere so zgornjetriasne in jurske plasti. Košutin pokrov, kamor natančneje uvrščamo preučevano ozemlje, predstavlja med Ptičjim vrhom na vzhodu in Golico na zahodu, karnijske plasti. Ozemlje tvorijo strmi prelomi dinarskih in prečno dinarskih smeri. Vzhodno od Stola so plasti dachsteinskega apnenca v prevrnjeni legi in vpadajo strmo proti severu ter preidejo dalje proti zahodu v vertikalni položaj, na samem vrhu pa vpadajo strmo proti jugu.

Geološke in hidrogeološke značilnosti zaledja izvira

Voda v Završnici izteka ob Košutinem prelomu iz apnencev in dolomitov Košutine enote. Iztok predstavlja skupino izvirov ter skrite dotoke vode v strugi potoka. Rezultati izotopskih analiz kažejo, da napajalno zaledje vira sega nad nadmorsko višino 1800 m. Dolino Završnice je v pleistocenu preoblikoval ledenik. V zahodnem delu doline in na prevalu Zelenica ležijo mlajše nesprijete ledeniške morene. Poleg te in pobočnega grušča tvorijo pretežni del zaledja izvira temno siv ploščat apnenec z rožencem (sp. jura - zg. trias), dachsteinski zg. triasni apnenec z vložki dolomita, siv skladovit zgornje permski dolomit z občasnimi pojavi sadre (belerofonski dolomit). Morene in pobočni grušč predstavljajo porozne vodonosnike, v katerih z izjemo talne morene prevladuje podzemni odtok. Ploščati apnenci z roženci so za vodo neprepustni - v njih prevladuje površinski odtok z majhnimi razpoklinskimi vodonosniki. Enoto belerofonskega dolomita (debelina med 200 in 500 m) predstavljajo lokalne razpoklinske vodonosnike s prevladujočim površinskim odtokom. Točkovni izviri v teh plasteh se pojavljajo le na stikih s slabše prepustnimi plastmi in so vezani na lokalne razpoklinske vodonosnike. Dachsteinski apnenci (na območju Karavank debeli okrog 1000 metrov) imajo kraško razpoklinsko poroznost, v kateri prevladuje podzemni odtok vode (Brenčič et al., 1997).

Razpoložljivi nizi hidroloških podatkov ARSO

Od avgusta 2006 dalje na območju izvira Završnice v okviru monitoringa izvirov deluje merilno mesto Završnica pri Žagi. Merilno mesto je locirano dolvodno od zajetja Pri Žagi, zato moramo upoštevati, da v merilnem profilu ne zajamemo vode, ki je odvzeta za vodovod Jesenic. Od tedaj so bile na merilnem mestu izvedene 4 meritve pretokov (pretočna krivulja še ni izdelana). Aritmetična sredina pretokov teh meritev znaša 292 l/s.

Črpanja – odvzemi

Po informacijah g. Jurija Dovžana voda iz izvira Završnice oskrbuje približno 10000 prebivalcev s pitno vodo (S Jesenice, Krška Bela, Lipce, Blejska Dobrava, vasi pod Stolom). Odvzem znaša med 40 in 120 l/s oziroma med 70 in 80 l/s. Natančnejši podatki, ki jih je g. Dovžan poslal na ARSO potrjujejo, da je bila v času med januarjem 2006 in julijem 2007 povprečna količina odvzemov vode iz izvira 69,2 l/s.

Določitev zaledja

- ❖ Metoda izračuna: bilanca, vodovarstveni pas, obstoječe raziskave
- ❖ Vodna bilanca zaledja izvira Završnice:

Qs [l/s]	P _{ef} (1961 – 1990) [m]	Odvzem [l/s]	Velikost zaledja [m ²]
292	1,564	69	7283536

- ❖ Povratni izračun pretoka zaledja določenega za vodovarstvenim pasom:

P _{ef} (1961 – 1990) [m]	Velikost zaledja [m ²]	Qs [l/s]
1,564	10430000	517

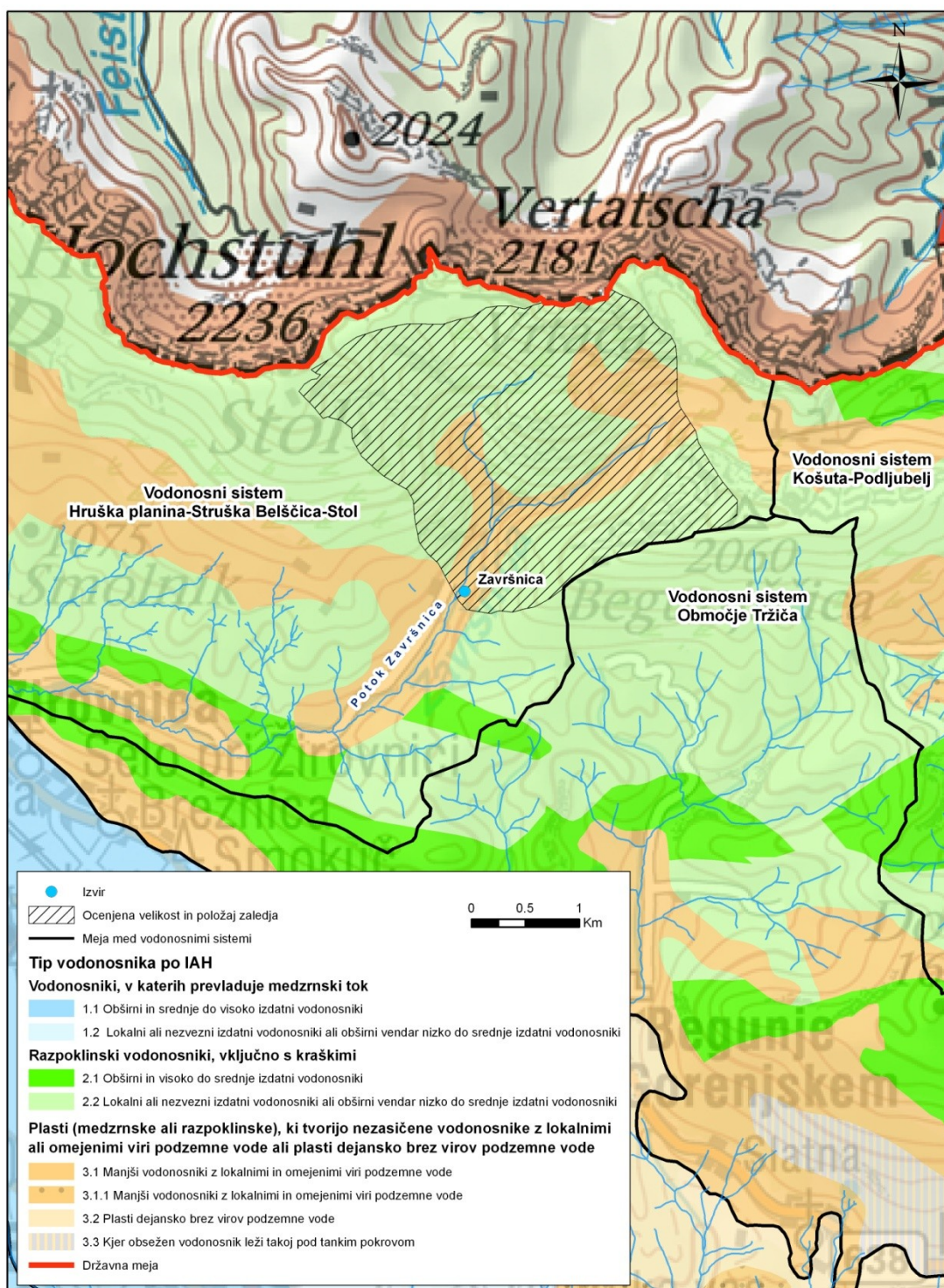
Velikost zaledja izvira Završnice, ki je določeno z vodovarstvenimi pasovi črpališča (JEKO-IN) se od velikosti zaledja, ki smo ga dobili z izračunom hidrološke bilance, ki je osnovana na meritvah pretokov in učinkovitih padavin razlikuje za skoraj 3 km². Vrednost razlik v površini je prevelika da bi jo lahko pripisali napakam meteoroloških in hidroloških podatkov ali pojavu raztekanja ob različnih vodnih stanjih. Glede na dosedanje raziskave je velikost zaledja izvira Mošenika, ki na vzhodu meji na napajalno zaledje izvira Završnice podcenjena, tako da verjetno vzhodni del napajalnega zaledja izvira Završnice dejansko sodi v površinsko povodje Mošenika. Zaradi naštetih dejstev se opiramo na velikost zaledja izvira Završnice, ki smo ga določili z izračunom hidrološke bilance, pri izrisu meje zaledja pa smo se deloma zanašali tudi na orografske zakonitosti. Razvodnica zaledja izvira Završnice je kraškega tipa, tako da jo v bistvu predstavlja spremenljiva meja oziroma cona.

- ❖ Velikost zaledja: 7,46 km²

Fotografija izvira Završnice



Karta zaledja izvira Završnice



Vir

- Brenčič, M., Budkovič, T., Lapanje, A. & Šinigoj, J., 1997: Hidrogeologija Karavank (med Stolom in Ljubeljskim prelazom), Inštitut za geologijo, geofiziko in geotehniko (Geološki zavod Ljubljana), Ljubljana